

BESTCRAFT

Profesionální

STOLNÍ VRTAČKA ZJ4116Q (EC513) NÁVOD K POUŽITÍ Překlad původních pokynů



Před použitím si pozorně přečtěte tento návod k obsluze



BEZPEČNOSTNÍ POKYNY PRO POUŽÍVÁNÍ STOLNÍ VRTAČKY.

Životní prostředí:

Pracovní prostor by měl být uklizený a dobře osvětlený. Všechny třetí osoby (zejména děti) by měly být mimo pracovní prostor spotřebiče.

b. Elektrické nářadí by se mělo používat pouze v suchých místnostech. Pro venkovní použití by měl být použit vhodný prodlužovací kabel.

Pozor:

a. Nenoste volné oblečení ani šperky, protože mohou být vtaženy do pohyblivých částí přístroje!

b. Při práci s přístrojem je nutné používat ochranné brýle.

c. Pokud se při práci uvolňuje velké množství prachu, používejte masku.

d. Při změně rychlosti nejprve vypněte jednotky a počkejte, až se provoz jednotky zcela zastaví.

e. Před spuštěním přístroje vyjměte klíč z rukojeti.

f. Při vrtání nikdy nepoužívejte ruce k podpírání obrobku. Obrobek vždy upněte k pracovnímu stolu nebo použijte svěrák.

g. Během vrtání nesmí být ruce spuštěné dolů.

h. Při práci používejte ochranné brýle.

Provoz zařízení:

a. Před připojením zástrčky do zásuvky se ujistěte, že je vypínač na spotřebiči vypnutý.

b. Použijte správný spotřebič pro daný typ činnosti. Přístroj nepřetěžujte, protože přetížení může vést k poškození přístroje nebo zranění uživatele.

c. Udržujte ruce mimo pracovní oblast.

d. Všechny kryty by měly být funkční a na svém místě. Před spuštěním přístroje by měly být odstraněny všechny seřizovací klíče.

Obecné pokyny:

a. Pokud se zařízení nepoužívá, musí být odpojeno od napájení.

Správné zacházení se zařízením zajišťuje bezpečný provoz.

b. Je zakázáno používat napájecí kabel k přemísťování zařízení nebo k odpojování zástrčky ze zásuvky.

c. K uchycení použijte vhodné svorky nebo svěrák.

obrobky - ruce by měly být volné.

d. Příklad stroj skladujte na suchém místě mimo dosah dětí.

Varování před napětím:

- a. Před připojením zařízení ke zdroji napájení zkontrolujte, zda je napětí v zásuvce stejné jako napětí, pro které je zařízení určeno.
- b. Napájecí zdroj s vyšším napětím, než je specifikováno pro jednotku, může způsobit vážné zranění uživatele.
- c. Pokud si nejste jisti elektrickým napětím, spotřebič nepoužívejte. Zdroj napájení s nižším napětím, než je napětí určené pro spotřebič, může způsobit vážné poškození motoru.

Pokyny k uzemnění:

- a. Spotřebič by měl být připojen k uzemněné zásuvce, aby byl uživatel chráněn před úrazem elektrickým proudem.
- b. Pokud je spotřebič vybaven uzemněnou zástrčkou, připojte ji do zásuvky s uzemňovacím kolíkem. Lze použít i vhodné adaptéry.

Další bezpečnostní pravidla pro cvičení:

- a. Ujistěte se, že je vrták nebo řezný prvek řádně zajištěn ve sklíčidle.
- b. Před zapnutím přístroje se ujistěte, že je vyjmut klíč z rukojeti.
- c. Nastavte pracovní stůl a hloubkový doraz vrtání do správné polohy, abyste zabránili vrtání skrz stůl.
- d. Před uložením přístroje vypněte napájení, vyjměte vrtačku nebo řezný prvek nebo očistěte pracovní stůl.
- e. Při práci se strojem používejte vhodnou svorku nebo svěrák, abyste zabránili otáčení obrobku.

Varování: Při práci se stolní vrtačkou nepoužívejte rukavice: Obecné informace o montáži

Přišroubujte sloupek k základně jednotky. Umístěte hlavici do sloupku a utáhněte šroub šestihranným klíčem.

Připevněte rukojeti, vrtací sklíčidlo. Po montáži lze vrtačku omýt parafínem, aby se odstranil antikorozi olej, který byl nanesen z výroby. Poté lze použít mazací olej.

Služba

Následující pokyny umožní uživateli seznámit se s přístrojem. Před zahájením práce vyzkoušejte přístroj provrtáním nadbytečného kusu materiálu.

A. Volba rychlosti vrtání: faktory, které rozhodují o volbě správné rychlosti pro stolní vrtačky

Rychlost otáčení vrtáku závisí na obráběném materiálu, velikosti otvoru, typu vrtáku nebo řezného prvku a kvalitě práce nebo řezu. Čím menší je otvor, tím vyšší jsou doporučené otáčky. U měkkých materiálů by měly být otáčky vyšší než u tvrdých kovů.

B. Vrtání do kovu: Při vrtání do kovu by se měly k přidržení obrobku používat svorky. Práce by se neměly provádět holýma rukama. Zářezy ve vrtáku mohou zapadnout do obrobku, což může vést k jeho sevření a odlupování. V takovém případě může dojít ke zranění uživatele. Při zablokování vrtáku v obrobku může také dojít k jeho zlomení. Obrobek musí být pečlivě zajištěn, aby nedošlo k jeho posunutí, pootočení, vychýlení.

C. Vrtání do dřeva: Přestože je přístroj určen k **vrtání** otvorů do kovu, lze jej použít i k obrábění dřevěných součástí. K tomuto účelu je třeba použít vhodné vrtáky. Dbejte na pečlivé zajištění dřevěného obrobku, aby se vrták ve dřevě nezablokoval.

MONTAGE

1. Stolní vertikální vrtačka

- a. Otevřete balení a vyjměte základnu (č. 1), pracovní stůl (č. 21) a sloup (č. 4). Umístěte součásti na rovný povrch, přišroubujte nástavec sloupu nebo sloup k základně.
- b. Vytáhněte rám hlavy (č. 25) a připevněte jej ke sloupku (č. 4).
- c. Pak šrouby utáhněte klíčem (č. 3).
- d. Nasadte rukojeť (č. 43) a knoflík rukojeti (č. 44) a našroubujte je na kulatou hlavici (č. 37).

(Viz obrázek)

1. Svislé vrtání do podlahy

- a. Otevřete balení, vyjměte základnu (č. 1) a položte ji na rovný povrch.
- b. Vytáhněte sloupek (č. 4) s držákem stolu (č. 6) a přišroubujte jej k základně (č. 1).
- c. Vytáhněte rám hlavy (č. 25) a připevněte jej ke sloupku (č. 4).
- d. Pak šrouby utáhněte klíčem (č. 3).
- e. Vytáhněte rukojeť (č. 43) a knoflík rukojeti (č. 44) a našroubujte je na kulatou hlavici (č. 37).

(Viz obrázek)

MONTAGE

1. Po sestavení vrtačky opláchněte antikorozi olejem parafínem. Poté vrtačku otřete mazacím olejem.
2. Vrtačku připevněte na rovný pevný povrch.
 - a. Zkontrolujte, zda se vrtačka při chodu motoru chvěje.
 - b. Zkontrolujte, zda se rukojeť stolu plynule pohybuje nahoru a dolů.
 - c. Zkontrolujte, zda se hřídel vřetena pohybuje plynule.

MAZÁNÍ

Kuličková ložiska v pouzdře a řemenici jsou mazána. Pouzdro spustěte do maximální hloubky a jednou za 3 měsíce jej namažte středním množstvím maziva.

Posuvné lišty. Levou a pravou kluznou lištu každé 2 měsíce lehce namažte. Při potížích s otáčením namažte rukojeť stolu.

TESTOVÁNÍ

1. Otevřete kryt řemene a uvolněte levou a pravou boční hřídel. Umístěte rukojeť. Pohybuje rukojetí směrem dozadu, dokud nebude řemen napnutý.
 - b. Otáčky hřídele vřetena lze nastavit podle seznamu uvnitř krytu řemene. Pomocí rukojeti řemene lze nastavit napnutí řemene.
 - c. Zapojte přístroj do elektrické zásuvky a stiskněte tlačítko "ON". Vřeteno se začne otáčet ve směru hodinových ručiček.

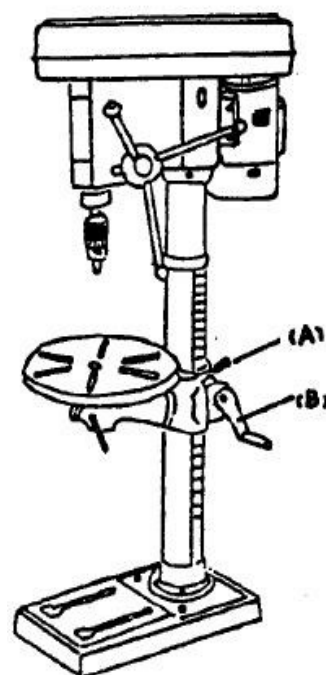
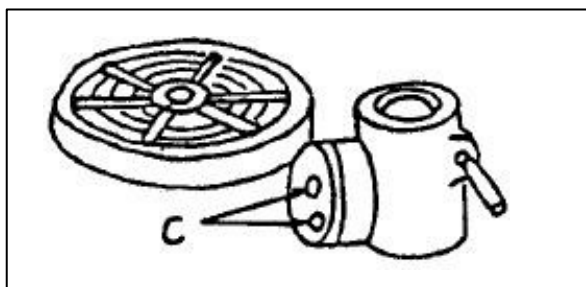
- d. Pokud se vřeteno otáčí doleva, znamená to nesprávné připojení. Vypněte stroj, změňte připojení a poté zkontrolujte, zda se vřeteno otáčí doprava.
- e. Přišroubujte obrobek k pracovnímu stolu.
- f. Vložte do sklíčidla libovolný vrták.
- g. Zapojte přístroj do elektrické zásuvky a stiskněte tlačítko "ON" na vypínači. Hřídel vřetena se začne otáčet.
- h. Při vrtání držte rukou rukojeť na pravé straně rámu hlavy a tlačte ji směrem dolů.

KONZERVACE

Po použití je třeba přístroj vyčistit a namazat všechny posuvné a pohyblivé části.

Úprava tabulky:

- a. Chcete-li stůl nastavit nahoru a dolů, povolte šroub (A). Poté otočte rukojeť (B) do požadované výšky. Znovu utáhněte šroub (A)
- b. Chcete-li stůl otočit o 360°, uvolněte příchytku šroub (A), poté přesuňte stůl do požadované polohy a šroub znovu utáhněte. Při obrábění dlouhých obrobků otočte stůl o 180° a použijte podstavec jako stůl.
- c. Chcete-li stůl naklonit, povolte šrouby stolu (C). Po nastavení šrouby utáhněte.



Nastavení vřetena:

Chcete-li vrtání ve zvolené hloubce zastavit, povolte šroub (E), otočte se do zvolené hloubky a šroub opět utáhněte. Chcete-li

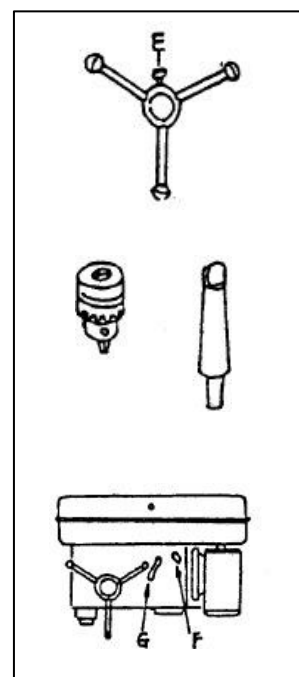
udržet konstantní hloubku vrtání, povolte šroub (E), otočte jej do nejnižší polohy a zvolené hloubky a šroub opět utáhněte.

Skličidlo a stopka vrtáku:

Malý konec trnu vložte do sklíčidla vrtačky a dlouhý konec do vřetena, stůl držte asi 13 cm od konce vřetena. Úplně otevřete sklíčidlo vrtačky a pusťte trn dolů.

Morseův kužel

Vrták také umožňuje použití Morseova kuželu. Kužel se používá k usazování nástrojů (vrtáků) ve vřetenu stroje.



Změna rychlosti:

Chcete-li nastavit rychlost, povolte šroub (F) a zatáhněte za rukojeť. (G) do přední části vrtáku. Umístěte kladky do správných poloh (viz tabulka na vnitřní straně krytu hlavy). Přesuňte rukojeť směrem k motoru. Utáhněte šroub a zkontrolujte napnutí řemene. V případě potřeby proveďte konečné seřízení.

Specifikace vrtáků

Materiál Otáčky [ot/min]. Průměr vrtáku (mm)	Litina	Ocel	Iron	Hliník	Kov
ϕ3	2550	1600	2230	9500	8000
ϕ4	1900	1200	1680	7200	6000
ϕ5	1530	955	1340	5700	4800
ϕ6	1270	800	1100	4800	4000
ϕ7	1090	680	960	4100	3400
ϕ8	960	600	840	3600	3000
ϕ9	850	530	740	3200	2650
ϕ10	765	480	670	2860	2400
ϕ11	700	435	610	2600	2170
ϕ12	640	400	560	2400	2000
ϕ13	590	370	515	2200	1840
ϕ14	545	340	480	2000	1700
ϕ16	480	300	420	1800	1500
ϕ18	425	265	370	1600	1300

ϕ20	380	240	335	1400	1200
ϕ22	350	220	305	1300	1100
ϕ25	305	190	270	1150	950



Elektrické výrobky se nesmí likvidovat společně s domovním odpadem. Musí být likvidovány ve specializovaných recyklačních zařízeních. Informace o způsobu likvidace elektrospotřebičů získáte na místních úřadech.

Autorizovaný zástupce výrobce: FOREINTRADE SP. Z O.O.

Adresa zplnomocněného zástupce: Grochowska 341 lok.174, 03822 Varšava.

TECHNICKÉ ÚDAJE	
Napětí	230V - 50Hz
Motor	1450 W
Rychlost bez zatížení	Podle výše uvedené tabulky
Velikost hlavy	16 mm
Třída izolace	Třída II

Informace o hluku

Naměřené hodnoty byly stanoveny v souladu s normou EN 50144.

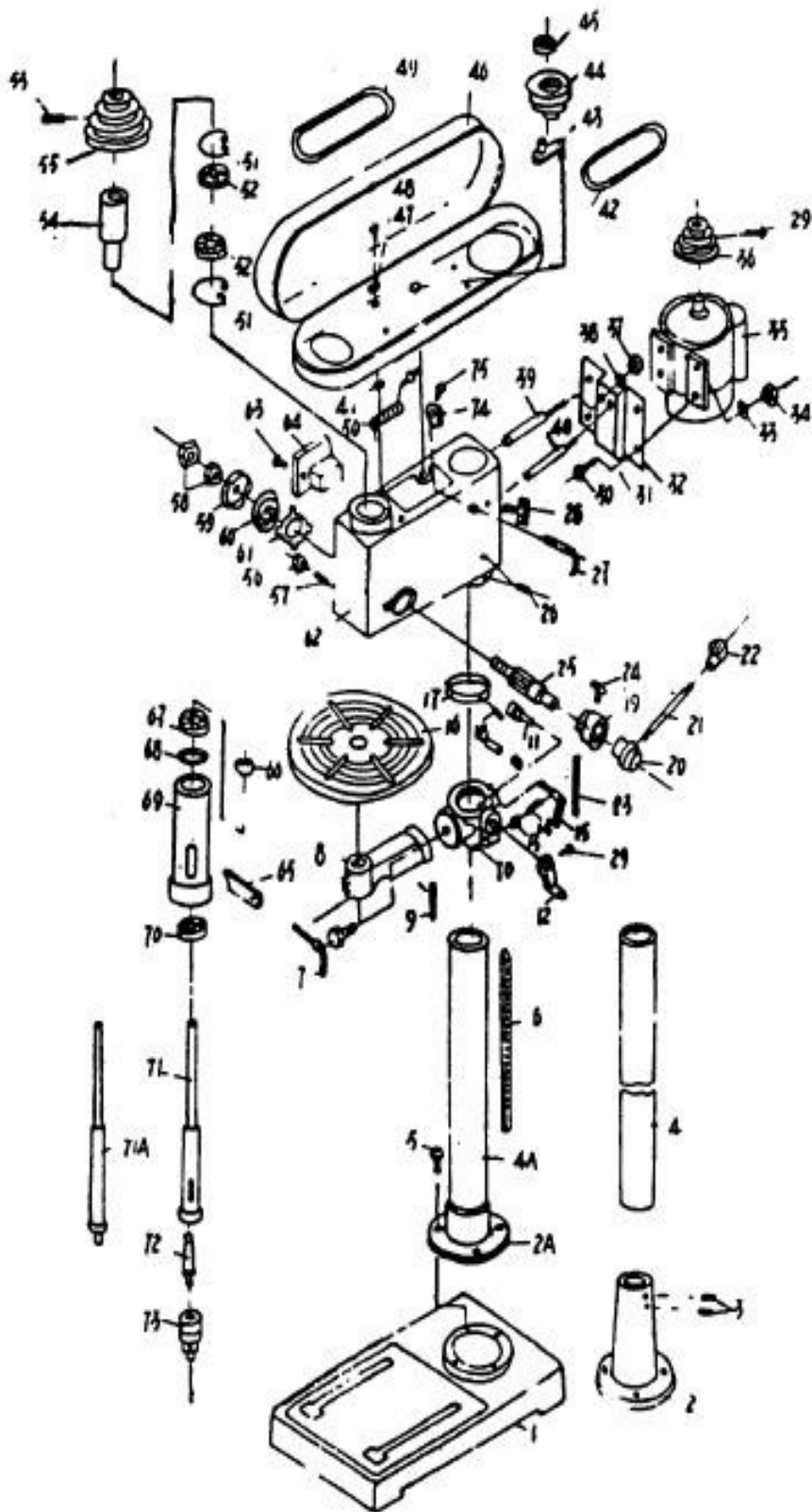
Vážené hladiny hluku jsou:

Hladina akustického tlaku: Hladina akustického

tlaku: 91 dB(A): Hladina akustického výkonu:

dB(A): 104 dB(A):

KONSTRUKCE SPOTŘEBIČE (EC513 ZJ4116Q)



SEZNAM NÁHRADNÍCH DÍLŮ
(EC513 ZJ4116Q)

NR DÍLY	NAME	NR DÍLY	NAME
1	Základna	39	Hřídel
2	Základna sloupu	40	Řídicí hřídel
3	Upínací šroub	41	Šroub
4	Sloupec	42	Pás
5	Šroub	43	Vřeteno
6	Zuby	44	Řemenice
7	Rukojeť	45	Ložisko
8	Rukojeť stolu	46	Kryt řemenice
9	Úhlová stupnice	47	Podložka
10	Rukojeť	48	Šroub
11	Ozubené kolo	49	Pás
12	Rukojeť	50	Součást zařízení
13	Ozubené kolo	51	Spring
14	Kolík	52	Ložisko
15	Rukojeť	53	Čepice
16	Pracovní stůl	54	Prvek vřetena
17	Kroužek	55	Součást zařízení
18	Šroub	56	Čepice
19	Indikátor hloubky	57	Šroub
20	Prostor pro rukojeť	58	Čepice
21	Rukojeť	59	Pružinová ochrana
22	Konec rukojeti	60	Spring
23	Stupnice hloubky	61	Prostor pro pružinu
24	Šroub	62	Bydlení
25	Hřídel	63	Šroub
26	Šroub	64	Přepínač
27	Rukojeť	65	Wedge
28	Šroub	66	Spring
29	Šroub	67	Ložisko
30	Šroub	68	Kroužek
31	Podložka	69	Umístění vřetena
32	Montážní deska motoru	70	Ložisko
33	Podložka	71	Vřeteno
34	Čepice	72	Hrot vřetena
35	Motor	73	Rukojeť
36	Řemenice	74	Nastavovací prvek
37	Čepice	75	Šroub
38	Podložka	76	Prostor pro přepínač



Vrták tabulky splňuje přiložené směrnice.



Zákaz vyhazování elektroodpadu do popelnice.



Před použitím si přečtěte návod k použití.



Doporučuje se ochrana očí.



Doporučuje se ochrana sluchu.



Doporučuje se ochrana dýchacích cest



Doporučuje se používat ochranné rukavice

Řešení problémů

Poznámka: Před prováděním jakýchkoli operací na jednotce ji odpojte od zdroje napájení vypnutím vypínače a vytažením zástrčky ze zásuvky.

PROBLÉM - MOŽNÁ PŘÍČINA

ŘEŠENÍ

Zařízení je během provozu hlučné

1. Nesprávné
2. Suché vřeteno (nenamazané)
- 3.

napnutí řemene - upravte napnutí řemene
- namažte vřeteno
Uvolněná řemenice - utáhněte řemenici

Vrták hoří nebo z něj vychází kouř

Nadměrné vibrace vrtáku

1. Nesprávná rychlost
2. Žádné třísky
3. Tupý vrták
4. Příliš nízká kapacita
5. Bez mazání
6. Vrták se otáčí

1. Ohnutý vrták
2. Opotřebovaná ložiska
3. Nesprávně instalovaný vrták ve
4. Nesprávně nainstalovaná rukojeť

Vrták se zasekne v obrobku:

1. Pohyb obrobku
2. Příliš vysoký tlak
3. Nesprávné napnutí řemene

Obrobek vypadne z rukou:

1. Nedostatek vhodného upevnění

Motor běží, ale hřídel se neotáčí

1. Uvolněný šroub řemenice

- Změna rychlosti
- Občas vyjměte vrták
- naostřete nebo vyměňte vrták
- vrtání - Příliš vysoké otáčky
- namazat
- na druhou stranu - zkontrolujte směr otáčení
- Nasaďte nový vrták
- Vyměňte ložiska
- sklíčidlo - Správná instalace vrtáku
- Nainstalujte rukojeť správně

- Zajistěte obrobek
- Změňte tlak
- seřídte hnací řemen

- Oprava objektu

- utáhněte šroub

BESTCRAFT

PROHLÁŠENÍ O SHODĚ

Podle pokynů ISO/IEC Guide 22 a EN 45014

Autorizovaný zástupce výrobce: FOREINTRADE SP. Z O.O.

Adresa zplnomocněného zástupce: Grochowska 341 lok.174, 03822 Varšava.

PROHLAŠUJEME, ŽE VÝROBEK JE V SOULADU S EVROPSKÝMI NORMAMI.

Název produktu: Sloupová vrtačka (s ochrannou známkou Bestcraft)

Model (obchodní označení): ZJ4116Q / EC513

Údaje o výrobku: Jmenovitý výkon: 1450 W

Napětí 230V / 50Hz

Prohlášení:

Výrobek, na který se toto prohlášení vztahuje, splňuje požadavky směrnic ES:

1. 2006/42/ES Směrnice o strojních zařízeních
2. 2011/65/EU Směrnice ROHS 2
3. 2000/14/ES Směrnice o emisích hluku

Podle norem:

EN 61029-1:2009+A11:2010; EN 50581:2012; EN ISO 3744:2011

Certifikát č. SH11110063-V1 vydaný společností Intertek Testing Services Shanghai (budova č. 86, 1198 Qinzhou Road North, Caohejing Development Zone, Shanghai 200233, Čína) ze dne 26.6.2016.

Osoba odpovědná za vedení technické dokumentace: Ma Dong Hui, Grochowska 341 lok.174, 03822 Varšava.

Ma Dong Hui, Varšava, 27.07.2018