

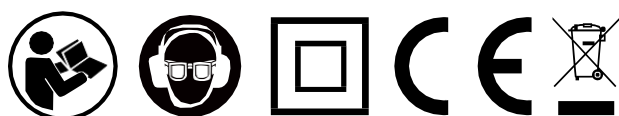
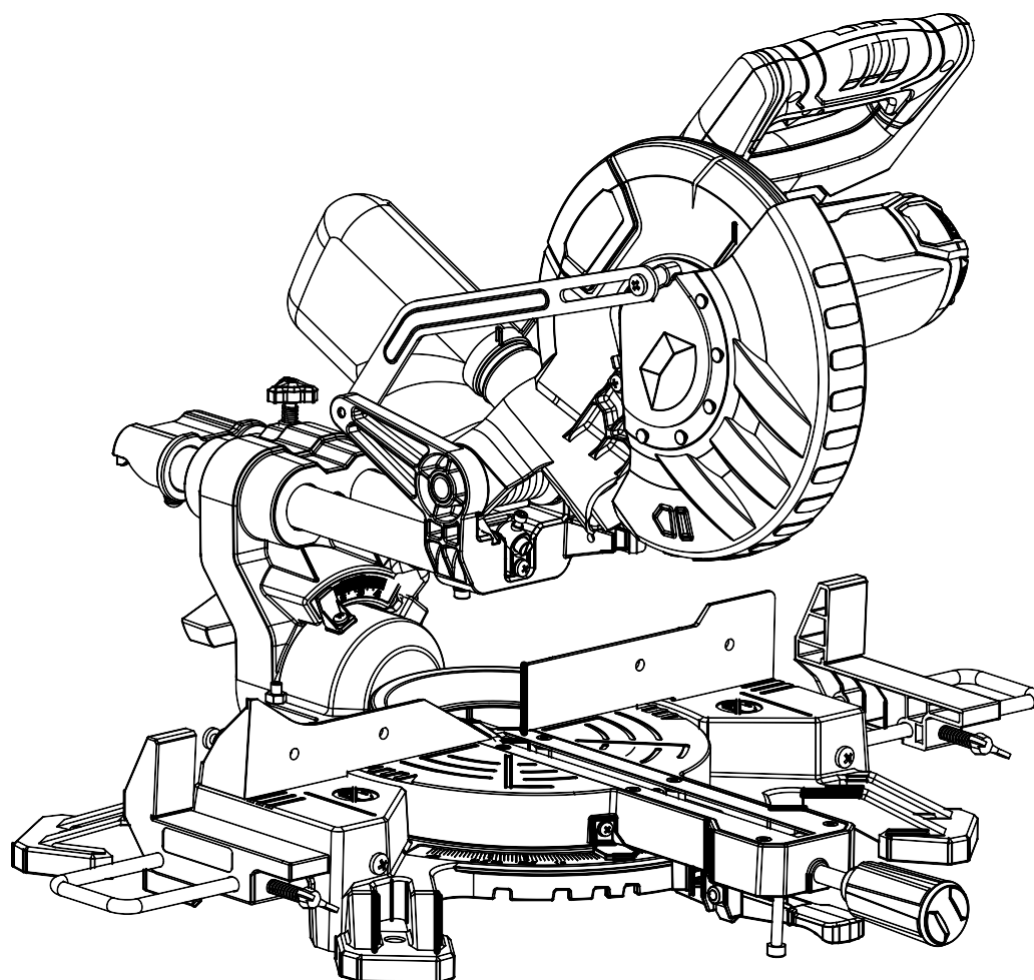
KRAFT & DELE

PROFESSIONAL

Návod k obsluze

MITRE SAW


Model: KD3012




**Nebezpečí! Přečtěte si všechny předpisy a bezpečnostní pokyny.
Všechny bezpečnostní předpisy a pokyny si uschovejte na bezpečném místě pro
budoucí použití.**


OBSAH


- Symboly
- Obecné bezpečnostní pokyny
- Bezpečnostní předpisy pro pokosové pily
- Rizika
- Informace o výrobku
- Účel
- Nezamýšlené použití
- Specifikace
- Návod k obsluze
- Údržba
- Ochrana životního prostředí
- Služba

 **Ostrzeżenie! Przeczytaj uważnie instrukcję obsługi**


 **Ubieraj rękawice ochronne**

 **Ostrzeżenie**

 **Ochrona słuchu**

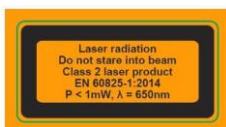
 **Ochrona oczu**

 **Ubierz maskę ochronną**


 **UWAGA! Ryzyko urazu!**





Pozor: Laserové záření!



Laserový produkt třídy 2!

 **Podójjna izolacja dla dodatkowej ochrony**

 **Produkt zgodny ze standardami bezpieczeństwa**

 **Produkt nadaje się do recyklingu**

OBECNÉ BEZPEČNOSTNÍ POKYNY



POZOR! Přečtěte si všechny pokyny, obrázky a technické údaje, které jsou uvedeny v bezpečnostních upozorněních k tomuto elektrickému nářadí. Nedodržení varování a pokynů může mít za následek úraz elektrickým proudem, požár a/nebo vážné zranění. Pojem "elektrické nářadí" v těchto varováních označuje elektrické nářadí napájené ze sítě (se šňůrou) nebo z akumulátoru (bez šňůry).

Všechna varování a pokyny si uschovejte pro budoucí použití.

- 1) Bezpečnost na pracovišti
- 2) Udržujte pracovní prostor čistý a dobře osvětlený. Zanesené a tmavé prostory podporují nehody.
- 3) Nepoužívejte elektrické nářadí ve výbušném prostředí, jako jsou hořlavé kapaliny, plyny nebo prach. Elektrické nářadí vytváří jiskry, které mohou zapálit prach nebo výpary.
- 4) Při práci s elektrickým nářadím udržujte děti a okolostojící osoby v bezpečné vzdálenosti. Rozptýlení může způsobit ztrátu kontroly.

Elektrická bezpečnost

- 1) Zástrčky elektrického nářadí musí pasovat do zásuvky. Zástrčku nikdy nijak neupravujte. Nepoužívejte žádné adaptéry s uzemněným (uzemněným) elektrickým nářadím. Neupravené zástrčky a odpovídající zásuvky sníží riziko úrazu elektrickým proudem.
- 2) Vyvarujte se kontaktu těla s uzemněnými povrchy, jako jsou potrubí, radiátory, sporáky a ledničky. Uzemnění nebo uzemnění těla zvyšuje riziko úrazu elektrickým proudem.
- 3) Nevystavujte elektrické nářadí dešti nebo vlhkosti. Vniknutí vody do elektrického nářadí zvyšuje riziko úrazu elektrickým proudem.
- 4) Šňůru nezneužívejte. Nikdy nepoužívejte šňůru k přenášení, tahání nebo odpojování elektrického nářadí. Šňůru udržujte mimo dosah zdrojů tepla, oleje, ostrých hran nebo pohyblivých částí. Poškozené nebo zamotané kabely zvyšují riziko úrazu elektrickým proudem.
- 5) Při používání elektrického nářadí venku používejte prodlužovací kabel vhodný pro venkovní použití.
- 6) Použití kabelu vhodného pro venkovní použití snižuje riziko úrazu elektrickým proudem.
- 7) Pokud je nevyhnutelné pracovat s elektrickým nářadím ve vlhkém prostředí, použijte napájecí zdroj chráněný proudovým chráničem (RCD). Použití proudového chrániče snižuje riziko úrazu elektrickým proudem.

Osobní ochrana

- a) Buďte ve střehu, sledujte, co děláte, a při práci s elektrickým nářadím používejte zdravý rozum. Nepoužívejte elektrické nářadí, pokud jste unavení nebo pod vlivem drog, alkoholu nebo léků. Chvilka nepozornosti při práci s elektrickým nářadím může způsobit vážné zranění.
- b) Používejte bezpečnostní vybavení. Vždy používejte ochranné brýle. Ochranné pomůcky, jako je protiprachová maska, protiskluzová bezpečnostní obuv, přilba nebo chrániče sluchu, používané za vhodných podmínek snižují počet zranění.

- (c) Zabránit neúmyslnému spuštění. Před připojením ke zdroji napájení a/nebo akumulátoru, zvednutím nebo přenášením nářadí se ujistěte, že je vypínač ve vypnuté poloze. Přenášení elektrického nářadí se prstem na spínači nebo napájení elektrického nářadí se zapnutým spínačem může způsobit nehodu.
- (d) Před zapnutím elektrického nářadí vyjměte seřizovací klíč nebo klíč. Klíč nebo klíč ponechaný na rotující části elektrického nářadí může způsobit zranění.
- e) Nepřehánějte to. Vždy udržujte správné držení těla a rovnováhu. To umožní lepší ovládání elektrického nářadí v neočekávaných situacích.
- f) vhodně se oblékněte. Nenoste volné oblečení ani šperky. Vlasy, oděv a rukavice udržujte mimo dosah pohyblivých částí. Volný oděv, šperky nebo dlouhé vlasy mohou být vtaženy do pohyblivých částí.
- (g) Pokud jsou k dispozici zařízení pro připojení zařízení pro odsávání a sběr prachu, ujistěte se, že jsou správně připojena a používána. Použití těchto zařízení může snížit nebezpečí vzniku prachu.
- h) Nedovolte, abyste se při častém používání nářadí nechali unést a ignorovali pravidla bezpečnosti práce s nářadím. Neopatrné jednání může ve zlomku sekundy způsobit vážné zranění.

Používání a péče o elektrické nářadí

- a) Nepoužívejte sílu. Použijte správné elektrické nářadí pro danou aplikaci. Správné elektrické nářadí provede práci lépe a bezpečněji při rychlosti, pro kterou bylo navrženo.
- (b) Nepoužívejte elektrické nářadí, pokud jej vypínač nezapíná a nevypíná. Každé elektrické nářadí, které nelze ovládat spínačem, je nebezpečné a musí být opraveno.
- (c) Před jakýmkoli nastavováním, výměnou příslušenství nebo skladováním elektrického nářadí odpojte zástrčku od zdroje napájení. Tato preventivní bezpečnostní opatření snižují riziko náhodného spuštění elektrického nářadí.
- (d) Nepoužívané elektrické nářadí uchovávejte mimo dosah dětí a nedovolte osobám, které nejsou seznámeny s elektrickým nářadím nebo s těmito pokyny, aby nářadí používaly. Elektrické nářadí je v rukou nepoučených uživatelů nebezpečné.
- (e) Údržba elektrického nářadí. Kontrolujte, zda nedošlo k nesprávnému seřízení nebo zaseknutí pohyblivých částí, poškození dílů a dalším podmínkám, které mohou ovlivnit výkon elektrického nářadí. V případě poškození nechte elektrické nářadí před použitím opravit. Mnoho nehod je způsobeno špatně udržovaným elektrickým nářadím.
- f) Udržujte řezné nástroje ostré a čisté. Správně udržované řezné nástroje s ostrými břity se méně často zasekávají a lépe se ovládají.
- g) Používejte elektrické nářadí, příslušenství, bity atd. v souladu s tímto návodem a způsobem určeným pro daný typ elektrického nářadí s ohledem na pracovní podmínky a prováděnou práci. Použití elektrického nářadí k činnostem, které nejsou k tomu určeny, může mít za následek vznik nebezpečné situace.
- h) Udržujte rukojeti a úchopové plochy suché, čisté a zbavené oleje a mastnoty.

Kluzké rukojeti a úchopové plochy neumožňují bezpečnou manipulaci a ovládání nářadí v neočekávaných situacích.

Služba

Opravu elektrického nářadí svěřte kvalifikované osobě, která používá pouze identické náhradní díly. Tím zajistíte, že bude zachována bezpečnost elektrického nářadí.

BEZPEČNOSTNÍ PŘEDPISY PRO HAWKING

- a) Pokosové pily jsou určeny k řezání dřeva nebo dřevu podobných výrobků a nesmí se používat s brusnými kotouči k řezání železných materiálů, jako jsou tyče, pruty, hmoždinky atd. Abrazivní prach způsobuje zasekávání pohyblivých částí, jako je spodní ochranný kryt. Jiskry z abrazivního řezání spálí spodní ochranný kryt, drážkovanou vložku a další plastové díly.
- b) Pokud je to možné, použijte k podepření obrobku svorky. Při ručním podepírání obrobku držte ruku vždy alespoň 100 mm od každé strany kotouče. Nepoužívejte tuto pilu k řezání kusů, které jsou příliš malé na to, aby se daly bezpečně upnout nebo přidržovat rukou. Pokud je ruka umístěna příliš blízko pilového kotouče, zvyšuje se riziko poranění v důsledku kontaktu s pilovým kotoučem.
- c) Obrobek musí být nehybný a upnutý nebo přitlačený k oplocení i ke stolu. V žádném případě nevkládejte obrobek do pilového kotouče ani neřežte "volnou rukou". Neupevněné nebo pohybující se obrobky mohou být vysokou rychlostí vymrštěny a způsobit zranění.
- d) Posuňte pilu skrz obrobek. Pilu přes obrobek neprotahujte. Chcete-li provést řez, zvedněte hlavu pily a natáhněte ji nad obrobek bez řezání, spusťte motor, zatlačte hlavu pily dolů a posuňte pilu přes obrobek. Řezání tahem může způsobit, že pilový kotouč vyleze na obrobek a prudce odhodí sestavu pilového kotouče směrem k obsluze.
- e) Nikdy nepřekračujte rukou zamýšlenou linii řezu před nebo za pilovým kotoučem. Podpírání obrobku

210mm (8-1/4") pokosová pila

"křížem", tj. držení obrobku na pravé straně pilového kotouče levou rukou nebo naopak, je velmi nebezpečné.

- f) Nedotýkejte se rukou za plotem blíže než 100 mm od obou stran pilového kotouče, abyste odstranili zbytky dřeva nebo z jakéhokoli jiného důvodu, když se pilový kotouč otáčí. Blízkost rotujícího nože k vaší ruce nemusí být viditelná a mohlo by dojít k vážnému zranění.
- g) Před řezáním zkontrolujte obrobek. Pokud je obrobek zakřivený nebo pokřivený, upněte jej vnější zakřivenou plochou směrem k plotu. Vždy se ujistěte, že mezi obrobkem, oplocením a stolem není podél linie řezu žádná mezera. Ohnuté nebo pokřivené obrobky se mohou zkroutit nebo posunout a mohou způsobit zaseknutí rotujícího kotouče během řezání. V obrobku by neměly být žádné hřebíky nebo cizí předměty.
- h) Pilu nepoužívejte, dokud ze stolu neodstraníte všechny nástroje, zbytky dřeva atd., kromě obrobku. Drobné úlomky nebo uvolněné kusy dřeva či jiné předměty, které se dostanou do kontaktu s rotujícím kotoučem, mohou být vymrštěny vysokou rychlostí.
- i) Najednou řežte pouze jeden objekt. Více předmětů naskládaných na sobě nelze správně upnout nebo podepřít a může dojít k jejich zaseknutí o nůž nebo posunu během řezání.
- j) Před použitím se ujistěte, že je pokosová pila namontována nebo umístěna na rovné a stabilní pracovní ploše. Rovný a pevný pracovní povrch snižuje riziko, že se pokosová pila stane nestabilní.
- k) Naplánujte si práci. Při každé změně nastavení úkosu nebo úhlu zkosení se ujistěte, že je nastavitelné vodítko správně umístěno tak, aby podpíralo obrobek a nepřekáželo pilovému kotouči nebo ochrannému systému. Bez otáčení nástroje ²ON² a bez obrobku na stole proveďte plný simulovaný řez, abyste se ujistili, že nedochází k rušení nebo nebezpečí přeříznutí vodítka.
- l) Pro obrobek, který je širší nebo delší než deska stolu, zajistěte odpovídající oporu, například nástavce stolu, pilové koně atd. Obrobky, které jsou delší nebo širší než stůl pokosové pily, se mohou převrátit, pokud nejsou řádně podepřeny. Při převrácení řezu nebo obrobku může dojít ke zvednutí spodního ochranného krytu nebo k jeho vymrštění rotujícím kotoučem.
- m) Nepoužívejte jinou osobu jako náhradu za prodloužení stolu nebo dodatečnou oporu. Nestabilní podepření obrobku může způsobit zaseknutí kotouče nebo posunutí obrobku během řezání a vtažení vás i pomocníka do rotujícího kotouče.
- (n) Odříznutý kus nesmí být nijak zaseknutý nebo přitlačený k rotujícímu noži. Při omezení, tj. použití délkových dorazů, může dojít k zaseknutí odřezávaného kusu o nůž a jeho násilnému odmítnutí.
- o) Vždy používejte svorku nebo rukojeť určenou pro správnou podporu kulatého materiálu, jako jsou tyče nebo trubky. Tyče mají tendenci se při řezání kutálet, což způsobuje "zakousnutí" nože a vtahování práce rukou do nože.
- (p) Před kontaktem s obrobkem nechte nůž dosáhnout plných otáček. Tím snížíte riziko vymrštění obrobku.
- q) Pokud se obrobek nebo kotouč zasekne, pokosovou pilu vypněte. Počkejte, až se všechny pohybující se části zastaví, a odpojte zástrčku od zdroje napájení a/nebo vyjměte baterii. Poté pracujte na uvolnění zaseknutého materiálu. Pokračování v řezání se zaseknutým předmětem může vést ke ztrátě kontroly nebo poškození pokosové pily.
- (r) Po dokončení řezání uvolněte spínač, podržte hlavu pily dole a počkejte, až se pilový kotouč zastaví, a teprve poté odříznutý kus sejměte. Je nebezpečné sahat rukou do blízkosti běžícího pilového kotouče.
- (s) Při nedokončeném řezu nebo při uvolnění spínače předtím, než je hlava pily zcela v dolní poloze, pevně držte rukojeť. Zabrzdění pily může způsobit náhlé stažení hlavy pily směrem dolů, což může způsobit nebezpečí zranění.

RIZIKA

I když toto elektrické nářadí používáte v souladu s návodem, nelze vyloučit některá zbytková nebezpečí. Vzhledem ke konstrukci a uspořádání zařízení mohou vzniknout následující nebezpečí:

1. Poškození plic při absenci vhodné protiprachové masky.
2. poškození sluchu při absenci odpovídající ochrany sluchu.
3. poškození zdraví způsobené vibracemi rukou a paží, pokud je zařízení používáno po dlouhou dobu nebo není správně vedeno a udržováno.

POZOR!

210mm (8-1/4") pokosová pila

Tento výrobek vytváří během provozu elektromagnetické pole! Toto pole může za určitých okolností rušit aktivní nebo pasivní lékařské implantáty! Aby se snížilo riziko vážného nebo smrtelného zranění, doporučujeme osobám s lékařskými implantáty, aby se před použitím tohoto výrobku poradily se svým lékařem a výrobcem lékařského implantátu!

BEZPEČNOSTNÍ PRAVIDLA - LASER

Laserové světlo/záření použité v systému je třídy 2 s maximální vlnovou délkou 1 mW a 650 nm. Tyto lasery obvykle nepředstavují optické nebezpečí, i když pohled na paprsek může způsobit bleskovou slepotu.

VAROVÁNÍ. Nedívejte se přímo na laserový paprsek.

Úmyslné zírání do paprsku může představovat nebezpečí. Je třeba dodržovat všechna následující bezpečnostní pravidla;

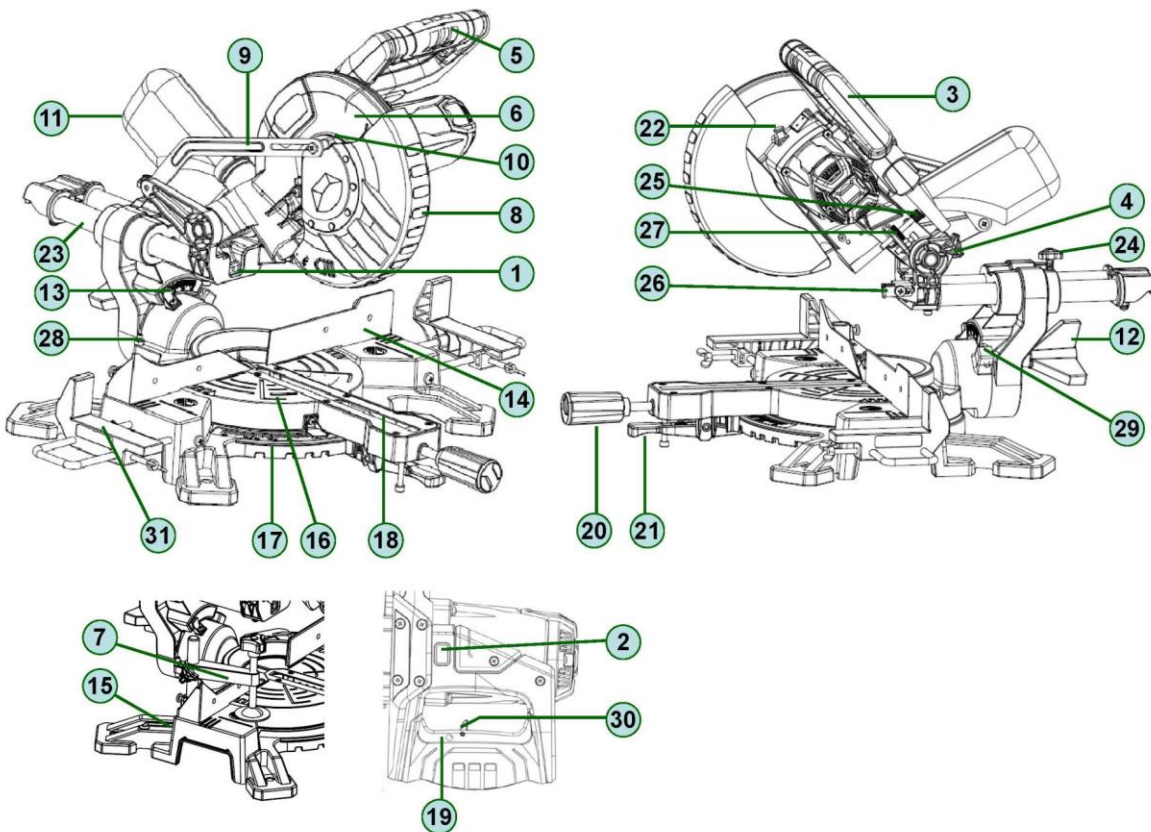
- Laser by měl být používán a udržován v souladu s pokyny výrobce.
- Nikdy nemiřte paprskem na jinou osobu nebo předmět než na obrobek.
- Laserový paprsek nesmí být záměrně namířen na zaměstnance a nesmí být namířen do očí déle než 0,25 sekundy.
- Vždy se ujistěte, že laserový paprsek směřuje na pevný obrobek bez odrazivých ploch. To znamená, dřevěné nebo drsné povrchy jsou přípustné. Jasně lesklé reflexní ocelové plechy apod. nejsou pro laser vhodné, protože reflexní povrch může paprsek nasměřovat zpět na obsluhu.
- - Nevyměňujte sestavu laserové lampy za jiný typ. Opravy musí provádět výrobce laseru nebo autorizovaný zástupce.



POZOR. Použití jiných ovládacích prvků nebo nastavení nebo provádění jiných postupů, než jsou zde uvedeny, může vést k vystavení nebezpečnému záření.

Seznam dílů

1. Laserové světlo
2. Laserový spínač
3. Rameno pily
4. Knoflík
5. Rukojeť
6. Horní kryt nože
7. Svorka "G"
8. Otočný kryt nože
9. Kryt reverzního ramene
10. Kryt šroubu čepele
11. Smršťovací sáček
12. Kuželový zámek
13. Měřítka zkosení
14. Obálka
15. 6mm klíč
16. Tabulka
17. Měřítka pily
18. Vložení tabulky
19. Přepínač
20. Šikmá zámková smyčka
21. Šikmé
22. Zajištění vřetena
23. ----
24. Posuvný zámek
25. Nastavovací šroub
26. Přestat trénovat
27. Šroub pro nastavení hloubky
28. Šroub pro nastavení úhlu 45°
29. Šroub pro nastavení úkosu 0°
30. Zámek spínače
31. Prodloužení stolní desky (x2)



ÚČEL

Tato pokosová pila je určena k řezání dřeva a analogových materiálů a je vhodná pro přímé a zakřivené řezy s úhlem zkosení až 45°. Pila není určena k řezání palivového dřeva. Nepoužívejte stroje, nástroje a příslušenství pro další použití (viz pokyny výrobce) pro jiné práce, než pro které jsou určeny. Všechny ostatní aplikace jsou výslovně vyloučeny.

NEZAMĚŘENÉ POUŽITÍ

Pokud se nepoužívá v souladu s určením, může se zvýšit riziko požáru, úrazu elektrickým proudem a zranění.

- Ustanovení obsažená v této záruce neomezují, nemění, neodnímají, nezrušují ani nevylučují žádnou zákonnou záruku stanovenou v platných provinčních nebo federálních právních předpisech.

SPECIFIKACE

TECHNICKÉ ÚDAJE

- Napětí: 230V ~ 50Hz
- Výkon: 2500 W
- Maximální rychlost: 4500 /min
- Velikost kotouče: Ø 210 mm x Ø30 mm x 24T
- L_{pA} Hladina akustického tlaku⁹³ ,6 dB(A)
 K_{pA} Nejistota³
dB(A)
- L_{WA} Hladina akustického výkonu¹⁰⁶ ,6 dB(A)
..... Nejistota
KWA³ dB(A)

Informace o hashtagu

Emise hluku a její nejistota měřená podle normy EN62841-1.

Používejte ochranu sluchu! Uvedené hodnoty hluku jsou emisní hladiny a skutečné používání elektrického nářadí se může lišit od deklarovaných, nikoli nutně bezpečných, provozních hladin.

Vibrace



POZOR!

- Emise vibrací při skutečném používání elektrického nářadí se mohou lišit v celkové hodnotě v závislosti na různých způsobech používání nářadí:

- 1) při práci používejte rukavice
- 2) zkrátit pracovní dobu a zkrátit

Snížení vibrací a hluku

1. Abyste snížili dopad emisí hluku a vibrací, omezte provozní dobu¹, používejte zařízení s nízkými vibracemi a
2. tiché režimy provozu a používat osobní ochranné pomůcky.
3. Zvažte následující body, abyste minimalizovali riziko vystavení vibracím a hluku:
- 4 Výrobek používejte pouze k určenému účelu a v

souladu s tímto návodem.

5 Ujistěte se, že je výrobek v dobrém stavu a dobře udržovaný.

6. používejte správné nástroje pro aplikaci výrobku a ujistěte se, že jsou v dobrém stavu.

7. Pevně držte rukojeti/úchopovou plochu.

8 Tento výrobek udržujte v souladu s těmito pokyny a udržujte jej dobře promazaný (pokud je to vhodné).

9. naplánujte si pracovní rozvrh tak, abyste používání vysoce vibrujících nástrojů rozložili do několika dnů.

ŘEZNÁ KAPACITA

- Úhly šikmého stolu: 0° až 45° vlevo a vpravo
- Úkosové řezy: 0° až 45° doleva
- Rovný řez v úhlu 0° x 0°: 21 x 7 cm
- Šikmý řez v úhlu 0° x 45°: 14,7 x 7 cm
- Úkosový řez 45° x 0°: 21 x 3,5 cm
- Složený pokosový řez 45° x 45°: 14,7 x 3,5 cm
- Čistá hmotnost: 9,7 kg

PŘÍSLUŠENSTVÍ

Křížová pila se standardně dodává s následujícím příslušenstvím:

- Pilový kotouč (namontovaný)
- 6mm šestihřanný klíč
- Svorka "G"
- Prachový sáček
- Boční podpěry x2
- Návod k použití

NÁVOD K POUŽITÍ

Důležité: Ujistěte se, že napětí v napájecím zdroji odpovídá napětí uvedenému na výrobním štítku. Před jakýmkoli nastavováním nebo údržbou vytáhněte zástrčku ze zásuvky.

MONTAGE

Varování: Abyste zabránili náhodnému spuštění, které může způsobit vážné zranění, VŽDY smontujte všechny díly, které jste viděli, PŘED připojením k napájení. Pila by NIKDY neměla být připojena k napájení, když se sestavují díly, provádí se seřízení, instalují nebo odstraňují pilové listy nebo když se nepoužívá.

1. ODSÁVÁNÍ PRACHU

Pro snížení hromadění pilin a zachování nejvyššího řezného výkonu lze sběr pilin zajistit připevněním prachového sáčku k otvoru pro odsávání prachu.

Vak na prach je určen pro použití s pokosovou pilou. Chcete-li jej nainstalovat, jednoduše připojte prachový sáček k odsávacímu otvoru na horním krytu pilového kotouče.

Chcete-li prachový sáček vyprázdnit, vyjměte jej z vývodu prachu, otevřete sáček rozepnutím zipu.

Poznámka: pro zajištění optimálního sběru prachu vyprázdněte prachový sáček, když je naplněn přibližně do 2/3 své kapacity.

2. Montážní otvory

Před použitím lze pilu připevnit ke stabilnímu, rovnému povrchu pomocí 4 upevňovacích šroubů (nejsou součástí dodávky).

V základně pily jsou čtyři otvory, které umožňují její připevnění ke stolu nebo jiné opěrné ploše.

Při montáži pily postupujte podle následujících pokynů:

- 1) Vyhledejte a označte místo instalace pily
- 2) Vyvrtejte 4 otvory do povrchu
- 3) Umístěte úkos na povrch, zarovnejte otvory v základně, nasadte matice a podložky.

POZOR. Ujistěte se, že montážní plocha není pokřivená, protože nerovný povrch může způsobit zaseknutí a nepřesné řezání.

3. Svorka

Při řezání obrobku vždy upněte desky pomocí svorky "G" (součást dodávky).

4. Rozšíření tabulky

Chcete-li podepřít dlouhý obrobek, upevněte boční základnu podpěry a nastavte její délku tak, aby vyhovovala dlouhým obrobkům. Poté utáhněte šroub základny.

VÝZKUM

SPEAKER

V balení nebo při skladování a přepravě je hlava pily zajištěna ve spodní poloze. Pro uvolnění hlavy připravené k použití. Stiskněte rameno pily dolů a vytáhněte uvolňovací knoflík (4), otočením knoflíku hlavu pily odemkněte. Hlava se jemně zvedne do horní polohy. Pila se nesmí používat, když je uvolňovací knoflík zablokovaný na hlavě.

TRANSPORT

1 Při přepravě pily na pevných místech se ujistěte, že je hlava pily zajištěna v dolní poloze.

2. aretační knoflík otočného stolu, kuželový aretační knoflík a aretace pojezdu musí být dobře dotaženy.

3. pila je vypnutá a zástrčka je vytažena ze zásuvky.

4 Pilu zvedejte pouze za ovládací rukojeť (5) nebo za vnější odličky. Nezvedejte pilu za ochranné kryty.

Zablokování hlavy pily v dolní poloze. Zatlačte rameno pily dolů a vytáhněte uvolňovací knoflík (4), otočením knoflíku hlavu pily zajistěte. Hlava pily bude uzamčena ve spodní poloze.

Zámky úkosového stolu (20) slouží k zajištění stolu v požadovaném úhlu úkosu.

Úkosové řezy v rozsahu 0° až 45° vlevo i vpravo.

Chcete-li nastavit úhel úkosu, uvolněte zámky úkosového stolu (20) (21) a otočte úkosový stůl do požadované polohy.

Úkosový řezací stůl je vybaven západkovými zarážkami v úhlech 0°, 15°, 22,5°, 30° a 45° pro rychlé nastavení typických úhlů úkosu.

BLOCKADE

Zámek úkosu (12) slouží k nastavení úkosu nože na požadovaný úhel. Kuželová pila řeže od 0° do 45° doleva. Chcete-li nastavit úhel pokosu, uvolněte zámek pokosu a nastavte rameno pily na požadovaný úhel pokosu.

TLAČÍTKO ARETACE VŘETENA

Tlačítko aretace vřetena (22) zabraňuje otáčení pilového kotouče v pile. Při instalaci, výměně nebo demontáži pilového kotouče stiskněte a podržte tlačítko aretace vřetena.

OTOČNÝ SPODNÍ KRYT NOŽE

Výkyvný spodní kryt nože(8) poskytuje ochranu na obou stranách nože. Při spouštění pily do obrobku se zasouvá nad horní kryt pilového kotouče(6).

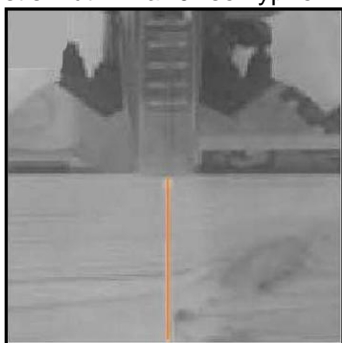
ZAPNUTO A VYPNUTO

1. Chcete-li pilu zapnout, posuňte zámek (30) doleva a stiskněte vypínač (19).
2. Chcete-li pilu vypnout, uvolněte spouštěcí spínač (19).

Zapnutí/vypnutí laseru

Zapněte/vypněte laserová světla pomocí spínače ON/OFF (2).

Stisknutím spínače laseru na " I " se zapne, stisknutím na "0" se vypne.



NASTAVENÍ STOLU S NOŽI

1. Zkontrolujte, zda je elektrická zástrčka vytažena ze zásuvky.
2. Zatlačte rameno pily (3) do nejnižší polohy a uvolňovacím knoflíkem (4) rameno pily v přepravní poloze podržte.
3. Uvolněte zámky úkosu (20) a zvedněte západku úkosu (21).
4. Otáčejte stolkem (16), dokud ukazatel nebude v poloze 0°.
5. Uvolněte západku úkosu (21) a utáhněte zámky úkosu (20).
6. Uvolněte zámek úkosu (12) a nastavte rameno pily (3) do polohy 0° (pilový kotouč je v úhlu 90° vůči stolu). Utáhněte zámek úkosu (12).
7. Přiložte excentr ke stolu (16) a k ploché části nože.
8. Otáčejte pilovým kotoučem rukou a v několika bodech zkontrolujte jeho vyrovnání vůči stolu.
9. Hrana excentru a ostří by měly být rovnoběžné.
10. Pokud se nůž odchyluje od excentru, proveďte následující nastavení.
11. Pomocí klíče o průměru 10 mm nebo stavitelného klíče povolte matici zajišťující šroub nastavení úhlu 0° (29). Povolte také pojistku úkosu (12).
12. Nastavte šroub pro nastavení úkosu 0° (29) pomocí imbusového klíče o průměru 4 mm, abyste vyrovnali ostří.
13. Povolte šroub s křížovou hlavou, který drží ukazatel úkosové stupnice (13), a nastavte polohu ukazatele tak, aby přesně ukazoval na nulu na stupnici. Šroub utáhněte.
14. Znovu utáhněte pojistku úkosu (12) a pojistnou matici šroubu pro nastavení úkosu 0° (29).

NASTAVENÍ

1. Zkontrolujte, zda je elektrická zástrčka vytažena ze zásuvky.
2. Zatlačte rameno pily (3) dolů do nejnižší polohy a zaaretujte uvolňovací knoflík (4), aby rameno pily zůstalo v přepravní poloze.
3. Uvolněte zámky úkosu (20) a zvedněte západku úkosu (21).
4. Otáčejte stolkem (16), dokud ukazatel nebude v poloze 0°.
- Uvolněte západku úkosu (21) a utáhněte zámky úkosu (20).
6. Pomocí imbusového klíče o průměru 5 mm povolte dva šrouby upevňující plot (14) k základně.
7. Přiložte čtverec k plotu (14) a podél čepele.
8. Nastavte vodítko (14) tak, aby bylo kolmo k noži.
9. Utáhněte upevňovací šrouby plotu (14).
10. Povolte šroub s křížovou hlavou, který drží ukazatel stupnice úkosu (17), a nastavte jej tak, aby přesně ukazoval na nulovou polohu stupnice úkosu.
11. Utáhněte šroub, který drží ukazatel stupnice úkosu.

VÝMĚNA NOŽŮ

(Poznámka: k tomuto účelu doporučujeme použít silnou rukavici)

1. Zkontrolujte, zda je elektrická zástrčka vytažena ze zásuvky.
2. Stiskněte pracovní rukojeť (5) a zatahněte za uvolňovací knoflík (4), aby se rameno pily (3) uvolnilo.
3. Zvedněte rameno pily (3) do nejvyšší polohy.
4. Křížovým šroubovákem povolte šroub krytu.
5. Vytáhněte ochranný kryt otočného kotouče (8) a otočte ochranný kryt otočného kotouče (8) tak, aby byl nad horním pevným krytem kotouče (6), přístup ke šroubu kotouče je možný.
6. Držte otočný kryt (8) nahoře a stiskněte tlačítko aretace vřetena (22). Otáčejte nožem, dokud se vřeteno nezablokuje.
7. Pomocí dodaného šestihraného klíče o průměru 6 mm povolte a vyjměte šroub nože. (Povolujte ve směru hodinových ručiček, protože šroub čepele má levý závit).
8. Demontujte plochou podložku, vnější přírubu nože a nůž. Odstraňte prach a nečistoty z trnu a nože.

9. Otrete kapku oleje na vnitřní přírubu nože a vnější přírubu nože v místech, kde se dotýkají nože.
10. Nasaďte nový nůž na vřeteno a dbejte na to, aby vnitřní přírubu nože byla za ním.
11. Vyměňte vnější přírubu nože.
12. stiskněte tlačítko aretace vřetena (22) a nasaďte plochou podložku a šroub nože.
13. Pomocí imbusového klíče 6 mm pevně utáhněte šroub nože (utahujte proti směru hodinových ručiček).
14. Spusťte a přidržte otočný spodní kryt kotouče (8) a kryt šroubu kotouče (10) na místě, nasaďte a utáhněte upevňovací šroub, aby byl kryt šroubu kotouče zajištěn na místě.
15. Zkontrolujte, zda ochranný kryt pilového kotouče funguje správně a zda zakrývá pilový kotouč, když je rameno pily spuštěno.
16. Připojte pilu ke zdroji napájení a spusťte pilový kotouč, abyste se ujistili, že pracuje správně.

CROSS-CUTTING

Pokud je to možné, vždy použijte k zajištění obrobku upínací zařízení, například svorku "G".

Při řezání obrobku držte ruce mimo oblast nože.

Odříznutý kus na pravé straně čepele neodstraňujte levou rukou.

1. Příčné řezání se provádí řezáním napříč zrnem obrobku. Příčný řez pod úhlem 90° se provádí s úkosovým stolem nastaveným na 0°. Šikmé řezy se provádějí při nastavení stolu pod jiným úhlem než nula.
2. Zatáhněte za uvolňovací knoflík (4) a zvedněte rameno pily (3) do plné výšky.
3. Uvolněte zámky úkosu (20) a zvedněte západku úkosu (21).
4. otáčejte úkosovým stolem (16), dokud se ukazatel nesrovná s požadovaným úhlem.
5. Uvolněte kuželovou západku (21) a znovu utáhněte kuželové zámky (20).
6. Položte obrobek naplocho na stůl, přičemž jeden okraj pevně přitiskněte k vodítku (14). Pokud je deska pokrivená, přitlačte vypouklou stranu k vodítku (14). Pokud je konkávní strana proti plotu, může se deska zlomit a zaseknout pilový kotouč.
7. Při řezání dlouhých kusů dřeva podepřete opačný konec dřeva bočními podpěrami, válečkovým stojanem nebo pracovní plochou, která je v úrovni stolu pily.
8. Před zapnutím pily proveďte řezání na sucho, abyste zkontrolovali, zda nedochází k problémům, jako je například upínání, které brání řezu. 8. Pevně držte ovládací rukojeť (5), stiskněte pojistku spínače (30) a spusťte spínače (19). Nechte nůž dosáhnout maximální rychlosti a pomalu spustí nůž do a obrobkem.
9. Před zvednutím nože z obrobku uvolněte spusť spínače (19) a nechte nůž přestat se otáčet. Před sejmutím obrobku počkejte, až se nůž zastaví.

BEVEL CUT

Pokud je to možné, vždy používejte k zajištění obrobku upínací zařízení, například svorku "G" na pravé straně úkosového stolu.

Při řezání obrobku držte ruce mimo oblast nože.

Odříznutý kus na pravé straně čepele neodstraňujte levou rukou.

Úkosové řezání se provádí řezáním napříč zrnem obrobku s kotoučem nakloněným k vodícímu a úkosovému stolu. Úkosový stůl je nastaven na nula stupňů a čepel má úhel od 0° do 45°.

1. Zatáhněte za uvolňovací knoflík (4) a zvedněte rameno pily do plné výšky.
 2. Uvolněte zámky úkosu (20) a zvedněte západku úkosu (21).
 3. Otáčejte stolem úkosů (16), dokud se ukazatel na stupnici úkosů (17) nevyrovná nule.
 4. Uvolněte západku úkosu (21) a utáhněte zámky úkosu (20).
 5. Uvolněte pojistku úkosu (12) a posuňte rameno pily (3) doleva do požadovaného úhlu úkosu (mezi 0° a 45°). Utáhněte zámek úkosu (12).
 6. Obrobek položte na stůl naplocho a jeden okraj pevně přitiskněte k vodítku (14). Pokud je deska pokrivená, položte ji vypouklou stranou k vodítku. Pokud je konkávní strana proti plotu, může se deska zlomit a zaseknout pilový kotouč.
 7. Při řezání dlouhých kusů dřeva podepřete opačný konec dřeva bočními podpěrami, válečkovým stojanem nebo pracovní plochou, která je v úrovni stolu pily.
 8. Před zapnutím pily proveďte řezání na sucho, abyste zkontrolovali, zda nedochází k problémům, jako je např. překážka v řezu v podobě svorky.
 9. Pevně držte ovládací rukojeť (5), stiskněte pojistku spínače (30) a spusťte spínače (19). Nechte nůž dosáhnout maximálních otáček a pomalu jej spusťte do obrobku a skrz něj.
- Před zvednutím nože z obrobku uvolněte spusť spínače (19) a nechte nůž přestat se otáčet. Před sejmutím obrobku počkejte, až se nůž zastaví.

UKOSH CUTTING

Pokud je to možné, vždy používejte k zajištění obrobku upínací zařízení, například svorku "G" na pravé straně úkosového stolu.

Při řezání obrobku držte ruce mimo oblast nože.

Odříznutý kus na pravé straně čepele neodstraňujte levou rukou.

Složené úkosové řezání zahrnuje současné použití úhlu úkosu a úhlu zkosení. Používá se k výrobě rámu obrazů, k řezání lišt, k výrobě krabic se zkosenými stranami a k

rámování střeš. Před řezáním kvalitního materiálu vždy proveďte zkušební řez kusu dřeva.

1. Zatáhněte za uvolňovací knoflík (4) a zvedněte rameno pily do plné výšky.
2. Uvolněte zámky úkosu (20) a zvedněte západku úkosu (21).
3. Otáčejte úkosovacím stolem (16), dokud se ukazatel nesrovná s požadovaným úhlem na úkosovací stupnici (17).
4. Uvolněte západku úkosu (21) a utáhněte zámky úkosu (20).
5. Uvolněte pojistku úkosu (10) a posuňte rameno pily (3) doleva do požadovaného úhlu úkosu (mezi 0° a 45°). Utáhněte zámek úkosu (12).
6. Obrobek položte na stůl naplocho a jeden okraj pevně přitiskněte k vodítku (14). Pokud je deska pokřivená, položte ji vypouklou stranou k vodítku. Pokud je konkávní strana proti plotu, může se deska zlomit a zaseknout pilový kotouč.
7. Při řezání dlouhých kusů dřeva podepřete opačný konec dřeva bočními podpěrami, válečkovým stojanem nebo pracovní plochou, která je v úrovni stolu pily.
8. Před zapnutím pily proveďte řezání na sucho, abyste zkontrolovali, zda nedochází k problémům, jako je např. překážka v řezu v podobě svorky.
9. Držte pracovní rukojeť (5) a pevně stiskněte pojistku spínače (30) a spoušť spínače (19). Nechte nůž dosáhnout maximálních otáček a pomalu jej spouštějte do obrobku a skrz něj.
10. Před zvednutím nože z obrobku uvolněte spoušť spínače (19) a nechte nůž přestat se otáčet. Před sejmutím obrobku počkejte, až se nůž zastaví.

Pro přesouvání širokých desek

Chcete-li posunout široké desky, uvolněte knoflík aretace pojezdu (24) a nechte sestavu řezací hlavy volně se pohybovat.

NASTAVENÍ HLOUBKY ŘEZU

1. Hloubku řezu lze nastavit pro rovnoměrné a opakovatelné mělké řezy.
2. Posuňte zarážku (26) dopředu.
3. Povolte pojistnou matici hloubky výkopu (27), abyste uvolnili šroub nastavení hloubky výkopu (25), otáčejte šroubem, dokud nebude řezná hlava dole, dokud nebudou zuby nože v požadované hloubce.
4. V této poloze držte horní rameno a utáhněte pojistnou matici (27), abyste zajistili šroub pro nastavení hloubky výkopu (25).
5. Znovu zkontrolujte hloubku nože pohybem řezací hlavy ze předu dozadu a proveďte celý pohyb typického řezu podél řídicího ramene.

KONZERVACE

1. **VAROVÁNÍ:** Před jakýmkoli nastavováním, údržbou nebo servisem vytáhněte zástrčku ze zásuvky.
 - 1 Po každém seřízení, nastavení nebo údržbě se ujistěte, že byly vyjmuty všechny klíče a klíče a že jsou všechny šrouby, svorníky a další upevňovací prvky pevně dotaženy.
 2. Ventilační otvory nářadí udržujte vždy čisté a volné. Občas se může stát, že se skrz větrací otvory objeví jiskry. To je normální a nepoškozuje to elektrické nářadí.
 3. Pravidelně kontrolujte mřížky v blízkosti motoru a v okolí odtoku, zda se v nich nepráší nebo zda v nich nejsou cizí předměty. K odstranění nahromaděného prachu použijte měkký kartáč.
 4. Při čištění používejte ochranné brýle na ochranu očí.
 5. Pokud je třeba tělo pily vyčistit, otřete jej měkkým vlhkým hadříkem. Můžete použít jemný čisticí prostředek, ale ne alkohol, benzín nebo jiný čisticí prostředek.
 6. K čištění plastových dílů nikdy nepoužívejte žíraviny.**POZNÁMKA:** Voda nesmí přijít do styku s pilou.
7. Nářadí, návod k použití a příslušenství uchovávejte na bezpečném místě. Tak budete mít všechny informace a díly vždy po ruce.

VŠEOBECNÁ KONTROLA

1. Pravidelně kontrolujte, zda jsou všechny upevňovací šrouby dotaženy. Časem se mohou rozkmitat. Zkontrolujte zejména vnější přírubu. Pokud dochází k vibracím, mohou se šrouby časem uvolnit.
2. Pravidelně kontrolujte, zda není poškozený napájecí kabel spotřebiče a všechny použité prodlužovací kabely. Pokud je třeba napájecí kabel vyměnit, musí tento úkon provést výrobce, zástupce výrobce nebo autorizované servisní středisko, aby se předešlo bezpečnostním rizikům. Vyměňte poškozené prodlužovací šňůry

3. Pokud je třeba vyměnit uhlíkové kartáče, nechte to provést kvalifikovaným opravářem (vždy vyměňte dva kartáče najednou).

OCHRANA ŽIVOTNÍHO PROSTŘEDÍ



POZOR: Tento výrobek byl označen symbolem pro likvidaci elektrického a elektronického odpadu. To znamená, že tento výrobek by neměl být likvidován společně s domácím odpadem.

ale měly by být odevzdány do sběrného systému, který je v souladu s evropskou směrnicí o OEEZ. Pro radu ohledně recyklace se obraťte na místní úřad nebo distributora. Poté bude recyklován nebo demontován, aby se snížil jeho dopad na životní prostředí. Elektrická a elektronická zařízení mohou být nebezpečná pro životní prostředí a lidské zdraví, protože obsahují nebezpečné látky.

SERVIS

- Servis nářadí smí provádět pouze kvalifikovaný servisní personál. Servis nebo údržba prováděná nekvalifikovaným personálem může vést k riziku zranění.
- Při údržbě nářadí používejte pouze identické náhradní díly. Postupujte podle pokynů uvedených v části Údržba této příručky. Použití neautorizovaných dílů nebo nedodržení pokynů v příručce pro údržbu může způsobit riziko úrazu elektrickým proudem nebo zranění.