

KRAFT&DELE

PROFESIONÁLNÍ

PÁSOVÁ A KOTOUČOVÁ BRUSKA Překlad původních pokynů



Před použitím přístroje si přečtěte tento návod k obsluze.



POZOR! PŘED POUŽITÍM SPOTŘEBIČE SI POZORNĚ PŘEČTĚTE TENTO NÁVOD K OBSLUZE.

Obecné bezpečnostní pokyny pro elektrické nářadí

POZOR! Přečtěte si všechna bezpečnostní upozornění, pokyny, obrázky a technické údaje dodávané s tímto elektrickým nářadím. Nerespektování následujících pokynů může mít za následek úraz elektrickým proudem, požár a/nebo vážné zranění. Všechny bezpečnostní pokyny a příručky je nutné uschovat pro budoucí použití. Pojem "elektrické nářadí" použitý v bezpečnostních pokynech se vztahuje na elektrické nářadí napájené ze sítě (se síťovým kabelem) nebo na elektrické nářadí napájené z akumulátoru (bez síťového kabelu).

VAROVÁNÍ Přečtěte si všechna bezpečnostní upozornění, pokyny, obrázky a technické údaje dodávané s tímto elektrickým nářadím a seznamte se s nimi. Nedodržení všech následujících pokynů může mít za následek úraz elektrickým proudem, požár a/nebo vážné zranění.

Všechna varování a pokyny si uschovejte pro budoucí použití.

1) Bezpečnost práce

- a. Udržujte pracovní prostor čistý a dobře osvětlený. Neuklizený nebo neosvětlený prostor podporuje nehody.
- b. Nepoužívejte elektrické nářadí ve výbušném prostředí, např. v přítomnosti hořlavých kapalin, plynu, prach nebo výpary. Elektrické nářadí vytváří jiskry, které mohou zapálit prach nebo výpary.
- c. Během práce se držte stranou od dětí a okolostojících osob. Rozptýlení může způsobit ztrátu kontroly nad nářadím.

2) Elektrická bezpečnost

- a. Zástrčky elektrického nářadí musí pasovat do zásuvky. Zástrčku nikdy nijak neupravujte. Nepoužívejte uzemněné (u z e m n ě n ě) zástrčky elektrického nářadí. Neupravené zástrčky a upravené zásuvky snižují riziko úrazu elektrickým proudem.
- b. Vyvarujte se kontaktu těla s uzemněnými předměty nebo povrchy, jako jsou potrubí, radiátory, sporáky, ledničky. Při uzemnění těla hrozí zvýšené riziko úrazu elektrickým proudem.
- c. Nevystavujte elektrické nářadí dešti nebo vlhkosti. Vniknutí vody do elektrického nářadí zvyšuje riziko úrazu elektrickým proudem.
- d. Šňůru nezneužívejte. Nikdy nepoužívejte kabel k přenášení, tahání nebo odpojování elektrického nářadí. Kabel udržujte mimo dosah zdrojů tepla, oleje, ostrých hran nebo pohyblivých částí. Poškozené nebo zamotané kabely zvyšují riziko úrazu elektrickým proudem.
- e. Při práci s nářadím venku používejte prodlužovací kabel vhodný pro toto použití.
- f. Použití kabelu vhodného pro venkovní použití snižuje riziko úrazu elektrickým proudem.
- g. Pokud je provoz elektrického nářadí ve vlhkém prostředí nevyhnutelný, použijte zdroj napájení chráněný proudovým chráničem (RCD). Použití proudového chrániče snižuje riziko úrazu elektrickým proudem. **POZNÁMKA** Pojem "proudový chránič (RCD)" může být nahrazen termínem "zemní proudový chránič (GFCI)" nebo "jistič zemního svodu (ELCB)".

3) Osobní bezpečnost

- a. Buďte ve střehu, sledujte nářadí a při práci s ním používejte zdravý rozum. Nepoužívejte nářadí, pokud jste unavení nebo pod vlivem drog, alkoholu nebo léků. Chvilka nepozornosti při práci s elektrickým nářadím může způsobit vážné zranění.
- b. Používejte osobní ochranné pomůcky. Vždy používejte o c h r a n ě brýle. Ochranné pomůcky, jako je protiprachová maska, protiskluzová obuv, přilba nebo ochrana sluchu, používané za vhodných podmínek, sníží počet úrazů.
- c. Zabraňte neúmyslnému spuštění. Před připojením ke zdroji napájení a/nebo akumulátoru, zvednutím nebo přenášením nářadí se ujistěte, že je vypínač ve vypnuté poloze. Přenášení elektrického nářadí s prstem na spínači nebo napájení elektrického nářadí se zapnutým spínačem přispívá k nehodám.
- d. Před zapnutím elektrického nářadí vyjměte nastavovací nástroj nebo klíč. Klíč nebo nástroj ponechaný na rotující části elektrického nářadí může způsobit zranění.
- e. Nepřepínejte se. Vždy udržujte rovnováhu a správné držení těla. To umožní lepší ovládnutí elektrického nářadí v neočekávaných situacích.
- f. Noste vhodné oblečení. Nenoste volné oblečení ani šperky. Vlasy a oděv udržujte mimo dosah pohyblivých částí. Volný oděv, šperky nebo dlouhé vlasy mohou být vtaženy do pohyblivých částí.
- g. Pokud jsou k dispozici zařízení pro zachytávání prachu, zajistěte jejich připojení a správné používání. Odběr prachu může snížit nebezpečí spojená s prašnou atmosférou.
- h. Nedovolte, aby vám zvyk častého používání nářadí umožnil stát se samolibými a ignorovat pravidla bezpečnosti práce s nářadím. Neopatrné jednání může během zlomku sekundy způsobit vážné zranění.

4) Používání a péče o elektrické nářadí

- a. E l e k t r i c k é nářadí nepoužívejte násilím. Používejte správné elektrické nářadí pro danou aplikaci. Správné elektrické nářadí provede práci lépe a bezpečněji v míře, pro kterou bylo navrženo.
- b. Nepoužívejte elektrické nářadí, pokud spínač nezapíná nebo nevypíná nářadí. Elektrické nářadí, které nelze ovládat spínačem, je nebezpečné a musí být opraveno.
- c. Před jakýmkoli nastavováním, výměnou příslušenství nebo před uskladněním nářadí odpojte zástrčku od zdroje napájení a/nebo vyjměte akumulátor, pokud je odpojen. Tato preventivní bezpečnostní opatření snižují riziko náhodného spuštění elektrického nářadí.
- d. Pokud elektrické nářadí nepoužíváte, uchovávejte je mimo dosah dětí a nedovolte, aby s ním pracovaly osoby, které nejsou seznámeny s elektrickým nářadím nebo s těmito pokyny. Elektrické nářadí je v rukou nepoučených uživatelů nebezpečné.
- e. Údržba elektrického nářadí a příslušenství. Kontrolujte, zda nedošlo k nesprávnému seřízení nebo zaseknutí pohyblivých částí, k poškození součástí a k dalším okolnostem, které mohou zhoršit provoz elektrického nářadí. V p ř í p a d ě poškození nechte elektrické nářadí před použitím opravit. Mnoho nehod je způsobeno špatně udržovaným elektrickým nářadím.
- f. Řezné nástroje udržujte ostré a čisté. Správně udržované řezné nástroje s ostrými břity se méně často zasekávají a lépe se ovládají.
- g. Elektrické nářadí, příslušenství, vrtáky atd. používejte podle návodu v závislosti na podmínkách a prováděné práci. Použití elektrického nářadí v rozporu s určením může způsobit nebezpečnou situaci.
- h. Udržujte rukojeti a úchopové plochy suché, čisté a zbavené oleje a mastnoty. Kluzké rukojeti a úchopové plochy neumožňují bezpečnou manipulaci a ovládání nářadí v neočekávaných situacích.

5) Služba zařizení

- i. Servis elektrického nářadí by měl provádět kvalifikovaný personál a pouze s použitím identických náhradních dílů. Tím bude zajištěna bezpečnost elektrického nářadí.

BEZPEČNOSTNÍ POKYNY PRO SLOUPOVOU VRTAČKU

- a. Vrtačka musí být řádně zajištěna. Vrták, který není řádně zajištěn/upevněn, se může pohnout nebo spadnout a způsobit zranění.
- b. Obrobek musí být upnut nebo upevněn na podpěře obrobku. Nevrtajte obrobky, které jsou příliš malé na to, aby se daly bezpečně upnout. Držení obrobku rukou při práci může způsobit zranění.
- c. Nenoste rukavice. Rukavice se mohou zamotat do rotujících částí nebo hoblin, což může vést ke zranění.
- d. Při práci s nástrojem by se ruce neměly nacházet v oblasti vrtání. Kontakt s rotujícími částmi nebo třískami může způsobit zranění.
- e. Před zasunutím do obrobku se ujistěte, že se přípravek otáčí. V opačném případě může dojít k zaseknutí přípravku v o b r o b k u , což může způsobit neočekávaný pohyb o b r o b k u a z r a n ě n í .
- f. Pokud se nástavec zasekne, přestaňte tlačit směrem dolů a vypněte přístroj. Zkontrolujte a proveďte nápravná opatření k odstranění příčiny zaseknutí. Zaseknutí může způsobit neočekávaný pohyb obrobku a zranění.
- g. Pravidelným přerušováním tlaku směrem dolů zabraňte tvorbě dlouhých třísek. Ostré kovové třísky mohou způsobit zaseknutí a zranění.
- h. Nikdy neodstraňujte třísky z oblasti vrtání za chodu nástroje. Chcete-li odstranit třísky, odsuňte nástavec od obrobku, vypněte nářadí a počkejte, až se nástavec přestane pohybovat. K odstranění třísek použijte nástroje, jako je kartáč nebo hák. Kontakt s rotujícími částmi nebo hoblinami může způsobit zranění.
- i. Příslušenství s ukazatelem otáček musí mít hodnotu rovnající se alespoň maximálním otáčkám uvedeným na elektrickém nářadí. Příslušenství pracující s vyššími otáčkami, než jsou jmenovité otáčky, se může zlomit a uvolnit.
 - Používejte ochranu sluchu
 - Výstražné štítky na elektrickém nářadí nesmí být nečitelné.
 - Připevněte elektrické nářadí na pevný, rovný a vodorovný povrch. Pokud elektrické nářadí klouže nebo se kýve, vrták nemusí být veden plynule a bezpečně.
 - Udržujte pracovní plochu čistou s výjimkou obrobku. Dráty a předměty s ostrými hranami mohou způsobit zranění. Zvláště nebezpečné jsou směsi materiálů. Prach z lehkých kovů může hořet nebo explodovat.

- Před zahájením práce nastavte správné otáčky. Otáčky musí být přizpůsobeny průměru vrtáku a vrtanému materiálu. Pokud nejsou otáčky nastaveny správně, může dojít k zaseknutí vrtáku v obrobku.
- Vrták se smí pohybovat směrem k obrobku pouze při zapnutém stroji. Jinak hrozí nebezpečí zaseknutí vrtáku v obrobku a jeho otáčení spolu s vrtákem. To může vést ke zranění.
- Nevkládejte ruce do prostoru vrtačky, pokud je elektrické nářadí v chodu. Při kontaktu s hrotem vrtačky hrozí nebezpečí poranění.
- Nikdy neodstraňujte hobliny z vrtacího prostoru za chodu elektrického nářadí. Vždy nejprve nastavte hnací mechanismus do pohotovostní polohy a teprve potom zapněte elektrické nářadí.
- Neodstraňujte nahromaděné hobliny holýma rukama. Hrozí nebezpečí poranění, zejména horkými a ostrými kovovými hoblinami.
- Dlouhé třísky odštípnete přerušením vrtání krátkým otočením točítka dozadu. Dlouhé třísky mohou způsobit zranění.
- Udržujte rukojeti suché, čisté a zbavené oleje a mastnoty. Mastné a olejem pokryté rukojeti jsou kluzké a vést ke ztrátě kontroly.
- Obrobek nesmí příliš ustupovat. V opačném případě není možné zajistit dostatečný přítlak. Obrobek nesmí být ani příliš malý, ani příliš velký.
- Obrobek držte ve správné poloze pomocí svorek. Neobrábějte obrobky, které jsou pro upnutí příliš malé. Pokud obrobek přidržujete rukou, nesmíte jej držet příliš pevně, aby se neotáčela a vy jste se nemohli zranit.
- Pokud se vrtačka zasekne, okamžitě vypněte elektrické nářadí. Vrták se zasekne, když: je nářadí přetížené nebo je obrobek zaseknutý.
- Po práci se vrtačky nedotýkejte, dokud nevychladne. Vrtačka se může velmi zahřát. Pravidelně kontrolujte stav kabelu a opravujte jej pouze v autorizovaném servisním středisku. Poškozený elektrický prodlužovací kabel vyměňte. Tím zajistíte, že nářadí zůstane bezpečné.
- Nepoužívaný nástroj uložte na bezpečné místo. Úložný prostor by měl být suchý a uzamykatelný. Zabráníte tak poškození elektrického nářadí při skladování nebo manipulaci nezkušenými osobami.
- Nikdy nenechávejte nářadí bez dozoru před úplným zastavením. Otáčející se vrták může způsobit zranění.
- Nepoužívejte elektrické nářadí s poškozeným napájecím kabelem.
- Nedotýkejte se poškozeného kabelu a vytáhněte síťovou zástrčku, pokud je kabel během provozu poškozen. Poškozené kabely zvyšují riziko

úraz elektrickým proudem. Zbytkové riziko

- Tento spotřebič byl vyroben v souladu s nejmodernějšími a uznávanými technickými bezpečnostními požadavky. Během provozu však mohou vzniknout individuální zbytková rizika.
- Zdravotní rizika mohou být způsobena používáním nevhodných elektrických přívodních kabelů.
- Přes všechna opatření může stále existovat určité nezjevné zbytkové riziko.
- Zbytková rizika lze minimalizovat, pokud se dodržují bezpečnostní pokyny a pokyny pro zamýšlené použití a celý návod k obsluze.
- Stroj zbytečně nenamáhejte: nadměrný tlak při práci rychle poškodí nůž, což vede ke snížení výkonu obrábění a přesnosti řezu.
- Při řezání plastů vždy používejte svorky: řezané díly musí být vždy upnuty mezi svorkami.
- Zabraňte náhodnému spuštění spotřebiče: při zasouvání zástrčky do zásuvky nesmí být stisknuto ovládací tlačítko.
- Nástroj používejte podle doporučení v této příručce. Tímto způsobem vrták zaručuje optimální výkon.
- Během provozu se ruce nikdy nesmí nacházet v pracovním prostoru stroje. Než budete pokračovat v jakékoli činnosti, uvolněte ovládací tlačítko a stroj vypněte.
- Před jakýmkoliv seřizovacími, údržbovými nebo servisními pracemi odpojte zástrčku od elektrické sítě!

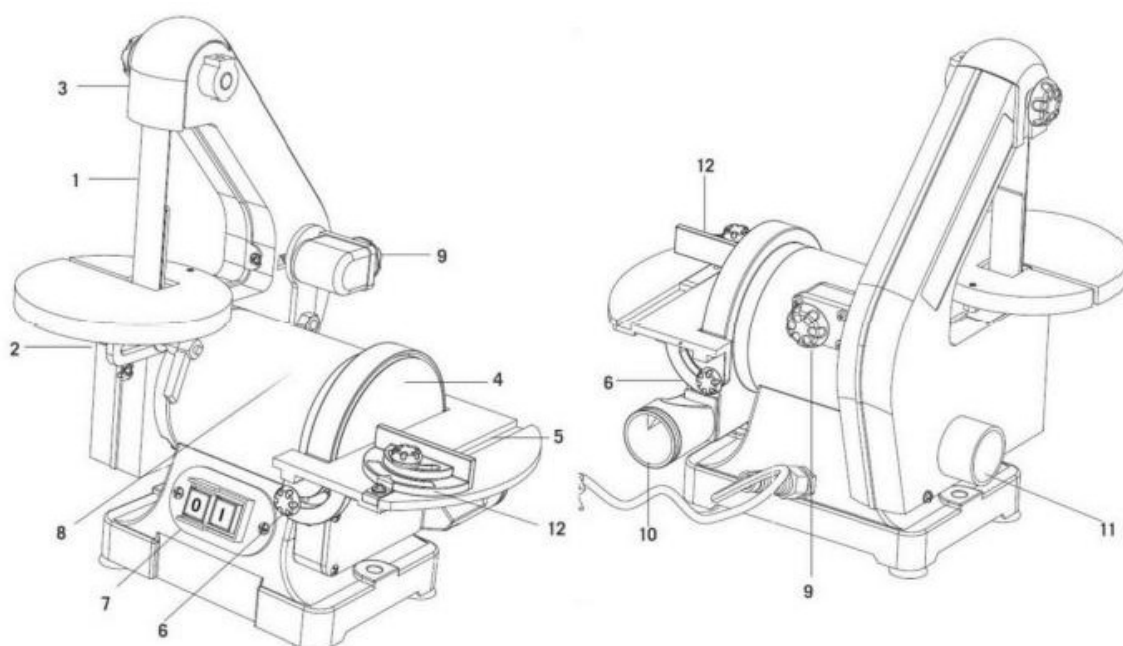
Pokyny k instalaci

POZOR! Nikdy nepřipojujte zástrčku spotřebiče do zásuvky dříve, než jsou provedeny všechny instalace a nastavení a než si přečtete a pochopíte bezpečnostní a provozní pokyny.

Skládací stojan otevřete a umístěte na pevný a rovný povrch, který unese hmotnost samotné jednotky i pracovních materiálů. Při umísťování jednotky na povrch je třeba dbát zvláštní opatrnosti.

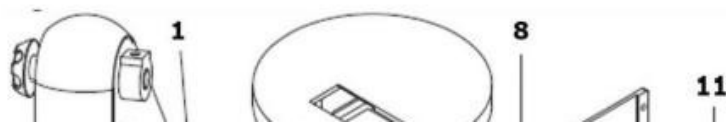
Zkontrolujte, zda jsou zdroj napájení a elektrická zásuvka kompatibilní se spotřebičem. Veškeré informace o napájení naleznete na typovém štítku spotřebiče. Jakékoli úpravy by měl vždy provádět kvalifikovaný elektrikář.

POZOR! Tento spotřebič musí být uzemněn. Pokud není zajištěno řádné uzemnění, může dojít k úrazu elektrickým proudem. Ujistěte se, že je zásuvka uzemněná. V případě pochybností se obraťte na kvalifikovaného elektrikáře, který vám poskytne další informace.



POPIS SOUČÁSTÍ NÁSTROJE

- 1 Brusný pás
- 2 Stůl pásové brusky
- 3 Kryt řemene
- 4 Brusný kotouč odsávací jednotky kotoučové brusky Ø 38 mm
- 5 Nastavitelný pracovní stůl (stolní bruska) pásové brusky Ø 38 mm
- 6 Nastavení pracovního stolu
- 7 Vypínač ON/OFF
- 8 Pohonná jednotka
- 9 Nastavovací šroub brusného pásu
- 10 Připojení k
- 11 Připojení k jednotce pro odsávání prachu
- 12 Úhlová zarážka



Zahrnuto

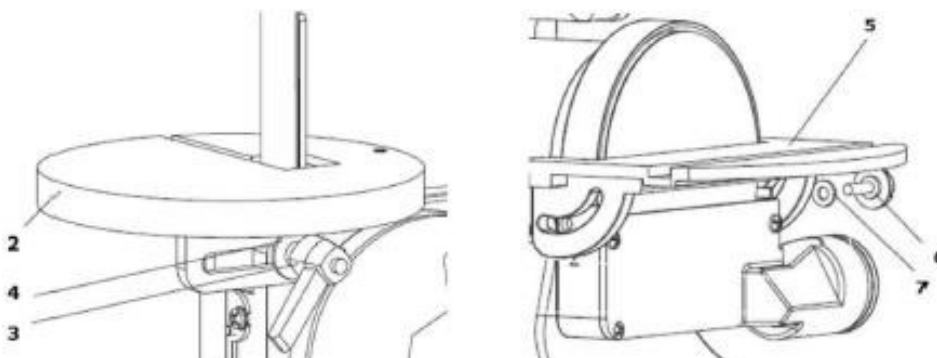
- 1 Stroj 2 Stůl pro pásovou brusku
- 3 Aretační páka pracovního stolu pásové brusky
- 4 Podložka
- 5 Pracovní stůl (stolní bruska)
- 6 Pojistné šrouby (stolní bruska)
- 7 Překrytí
- 8 Připojení k jednotce pro odsávání prachu
- 9 Šrouby pro připojení zařízení pro odsávání prachu
- 10 Podložky
- 11 Úhlová zarážka
- 12 Nástroje

MONTAGE

Ohned po obdržení zkontrolujte, zda jsou k dispozici všechny uvedené náhradní díly a zda nejsou poškozené. Veškeré zjevné nesrovnalosti, zejména nesrovnalosti v počtu dílů a poškození způsobené přepravou, musí být popsány v přijímacích dokladech. V opačném případě se spotřebič považuje za převzatý bez výhrad na výhradní odpovědnost zákazníka.

1. Umístěte stůl pásové brusky (2) na brusný pás a upevněte jej pomocí zajišťovací páky pod stolem a podložky (3, 4).
2. Zajišťovací páka je předeprnutá pružinou a lze ji nastavit tahem za rukojeť.

Pozor! Aby nedošlo k zachycení prstů, musí být mezi stolem a páskou minimální vzdálenost 2 mm. Mezera mezi stolem a brusným pásem.



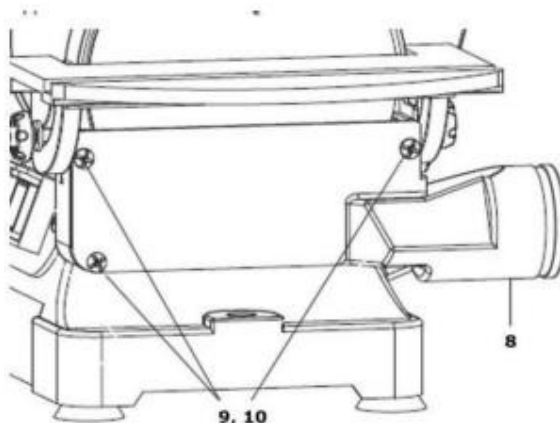
Stůl (kotoučová bruska)

Posuňte stůl tak, aby výstupky zapadly do žlábků na stroji, pak stůl posuňte nahoru a po z a r o v n á n í otvorů stůl n a obou stranách upevněte pomocí šroubů a pojistných podložek (6, 7).

Upozornění: Aby nedošlo k zachycení prstů, musí být mezi stolem a brusným pásem dodržena vzdálenost nejméně 2 mm.

Připojení zařízení na zachytávání prachu

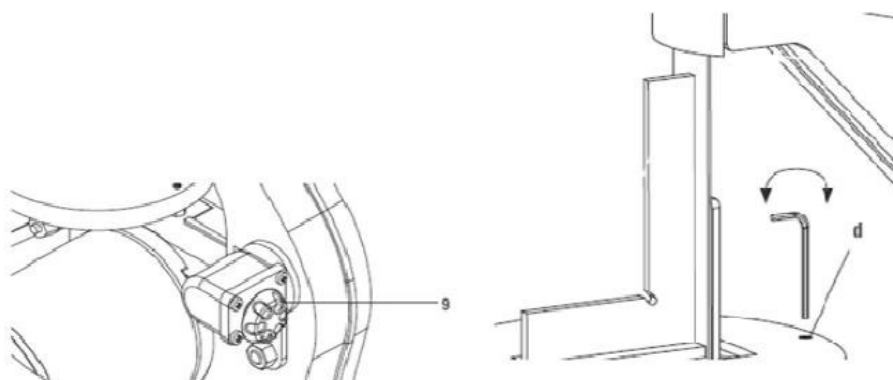
Připevněte vakuový konektor (8) ke stroji pomocí šroubů s drážkou a podložek (9, 10). **Poznámka:** Dbejte na to, aby ochranný kryt sahal až pod spodní okraj brusného stolu. Pokud je stůl v nakloněné poloze, musí být výška ochranného krytu odpovídajícím způsobem upravena.



Brusný pás

Řemínek je nastaven z výroby. Popruh je ve správné poloze, když je na ¶

Otáčením seřizovacího šroubu (9) lze pásku posunout doleva nebo doprava. Otáčením seřizovacího šroubu (9) lze pásek posunout doleva nebo doprava.



Stůl pásové brusky

Stůl má seřizovací šroub k korekci úhlu 90° mezi stolem a pásem. Úhel se nastavuje takto.

1. Uvolněte stůl pomocí zajišťovací páky tak, že jej sklopíte co nejvíce dozadu.
2. Na stůl položte ocelový excentr 90° a opřete jej o povrch pásky.
3. Pokud úhel není přesně 90°, otáčejte seřizovacím šroubem (d) pomocí imbusového klíče, dokud úhel nebude přesně 90°.
4. Stůl lze naklonit dopředu. Uvolněte zajišťovací páčku, naklopte stůl do požadovaného úhlu a poté zajišťovací páčku opět zapněte.

Stůl pásové brusky

Abyste se ujistili, že stůl svírá s brusnou podložkou úhel 90°, položte na stůl šablonu a opřete ji o brusnou podložku. Pokud je nutné úhel upravit, uvolněte dva zajišťovací šrouby (e) a umístěte stůl d o polohy 90°. Poté zajišťovací šrouby (e) opět utáhněte. Stůl lze naklonit směrem dolů až d o polohy 45°.

SERVIS

Spotřebič lze používat pouze v bezvadném stavu. Před každým použitím je nutné spotřebič vizuálně zkontrolovat. Zejména zkontrolujte stav bezpečnostních zařízení, elektrických konektorů, kabelů a zda jsou šroubové spoje řádně dotažené a nepoškozené. Před použitím vyměňte všechny poškozené části.

Před zapnutím zařízení zkontrolujte:

- všechny kabely a zástrčky
- tabulka a dobré upevnění záchranné sítě
- aby byl pohyb pásu a brusného kotouče volný a soustředěný.

Broušení:

- používejte pouze vhodné a správně upevněné brusivo (opotřebované brusivo ihned vyměňte) dobrý stav brusiva zajišťuje vysokou kvalitu broušení.
- netlačte obrobky na brusivo příliš velkou silou.
- maximální vzdálenost mezi stolem a brusným kotoučem: 2 mm!
- Stroj není vybaven upínačem obrobku, proto je důležité, aby byl obrobek během obrábění pevně držen oběma rukama.

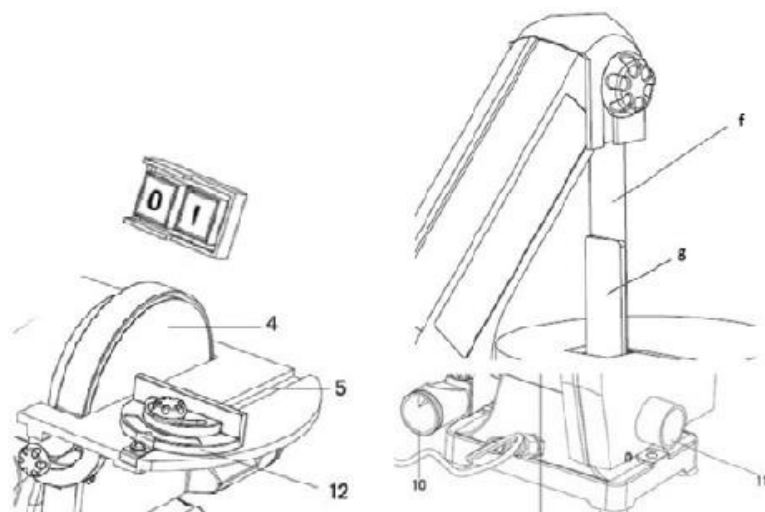
Vypínač ON/OFF

Chcete-li zařízení zapnout, stiskněte tlačítko "1" (zelené)

Chcete-li zařízení vypnout, stiskněte tlačítko "0" (červené).

Úhlová zarážka

Součástí sady je úhlový plot (12), který se montuje na brusný stůl. Úhlová ohrádka umožňuje nastavit úhel 45° vpravo nebo vlevo. Za tímto účelem uvolněte zajišťovací tlačítko a nastavte plotnu na požadovaný úhel. Poté je třeba tlačítko opět uzamknout.



Podpěrná deska

Opěrnou desku (g) nastavte tak, aby se téměř dotýkala brusného pásu (f). Chcete-li desku nastavit, uvolněte dva šrouby upevňující desku ke konstrukci stroje. Poté desku nastavte a šrouby znovu utáhněte. Chcete-li desku sejmut pro speciální úkoly (např. leštění nebo broušení kontur), povolte dva upevňovací šrouby.

Připojení k zařízení na zachytávání prachu

Součástí dodávky jsou dva adaptéry (10, 11) pro připojení zařízení na zachytávání prachu o průměru Ø 38. mm. Vždy používejte vhodné zařízení na sběr prachu (např. vysavač)!

POZORNOST VĚNOVANÁ ÚDRŽBĚ

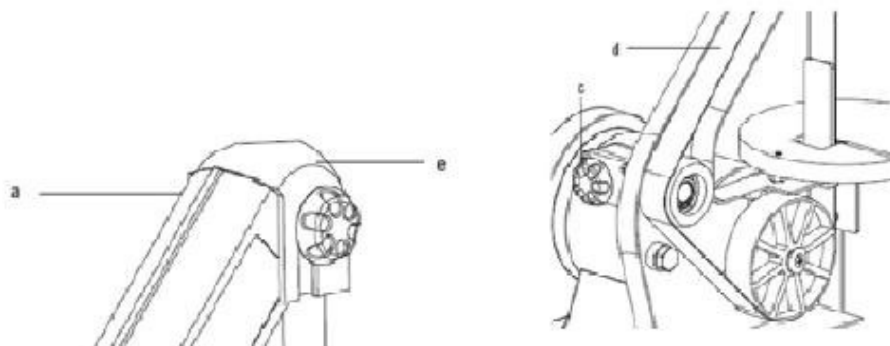
Neprovádějte žádnou údržbu ani čištění, pokud je spotřebič připojen k elektrické síti: náhodné spuštění spotřebiče může způsobit poškození spotřebiče a zranění osob!

S ohledem na tuto skutečnost: před jakýmkoli čištěním nebo údržbou spotřebič vypněte a odpojte od elektrické sítě.

Výměna brusného pásu

1. Povolte zajišťovací šroub (a) na horním krytu (e).

2. Povolte šrouby s křížovou hlavou (b) upevňující boční kryt. Odklopte boční kryt a zvedněte jej (dva kolíky v konstrukci jednotky).
3. Uvolněte vodící tlačítko na pásu (c). Sundejte brusný pás (d) ze tří válečků.
4. Nasaďte novou pásku a nasaďte kryt (e). Šrouby znovu utáhněte.
5. Dbejte na to, aby se pás pohyboval vůči válcům ve středu. Nastavení proveďte pomocí seřizovacího šroubu brusného pásu.



Výměna brusného kotouče

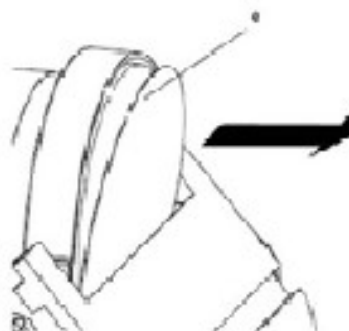
1. Pokud je brusný kotouč (e) opotřebovaný, sejměte jej z brusné podložky (suchý zip).
2. Umístěte nový kotouč do střední polohy a přitlačte jej k brusnému talíři.
3. Pokud není pohyb brusného kotouče rotační, vyjměte jej. Kotouč znovu seřídte.

Úložiště

1. Utáhněte brusný pás pásové brusky.
2. Přístroj skladujte v suché, dobře větrané místnosti.

Čištění

Po každé směně je třeba zařízení vyčistit. Střípky atd. by měly být odstraněny pomocí vhodného zařízení. Neodstraňujte je ručně (riziko pořezání!).



Technické specifikace

menovitý / špičkový výkon : 6000 W

Otáčky brusného pásu ot/min

Rozměry brusného pásu : 25 x 750 mm.

Velikost stolu pásové brusky : 128 x 128 mm Rychlost brusného kotouče: Průměr kotouče: 2 950 min⁻¹ Ø 125 mm

Velikost stolu (stolní bruska) : 190 x 125 mm Rozsah nastavení pracovního stolu : 0°–45° Stupeň krytí IP 20

Hladina akustického tlaku LpA 81 dB(A) Nejistota KpA 3 dB

Hladina akustického tlaku LWA 94dB(A) Nejistota KWA 3 dB

Používejte ochranné chrániče sluchu.

Hluk může způsobit ztrátu sluchu. Celková hodnota emise vibrací (vektorový součet tří směrů) stanovená podle normy EN 61029.

Likvidace/ochrana životního prostředí



Spotřebič, příslušenství a obal odevzdejte do recyklačního centra. Elektrické spotřebiče by neměly být likvidovány společně s domovním odpadem.

- Spotřebič by měl být odevzdán do recyklačního centra. Použité plastové a kovové součásti lze roztřídit podle třídy a předat je k recyklaci. Příslušné informace získáte v našem servisním oddělení.
- Odeslaná, poškozená zařízení likvidujeme zdarma.



Bezpečná práce se spotřebičem je možná pouze tehdy, pokud jste si přečetli všechny informace o provozu a bezpečnostních opatřeních a důsledně dodržujete pokyny uvedené v tomto návodu.

Kromě toho si přečtěte část příručky věnovanou bezpečnostním pravidlům. Před prvním použitím přístroje si vyžádejte praktickou ukázkou.



Abyste zabránili poškození sluchu, používejte vhodnou ochranu sluchu. Noste ochranné brýle.

ŘEŠENÍ PROBLÉMŮ

Problem	Możliwa przyczyna	Rozwiązanie
Urządzenie wyłącza lub nie uruchamia się	<ul style="list-style-type: none"> ▪ Włącznik ON/OFF jest uszkodzony ▪ Urządzenie odłączone od zasilania ▪ Urządzenie jest przeciążone ▪ Zepsuty przerywacz obwodu lub bezpiecznik ▪ Uszkodzony kabel zasilający 	<ul style="list-style-type: none"> ▪ Sprawdź włącznik ▪ Sprawdź wszystkie połączenia zasilające ▪ Pozwól urządzeniu ostygnąć i zresetuj je wyłączając włącznik ▪ Wymień bezpiecznik lub zresetuj przerywacz obwodu ▪ Wymień kabel zasilający
Urządzenie zwalnia obroty podczas pracy	<ul style="list-style-type: none"> ▪ Zbyt duża siła docisku elementów do materiałów ściernych 	<ul style="list-style-type: none"> ▪ Zmniejsz siłę docisku elementów do materiałów ściernych
Niezadawalający rezultat pracy	<ul style="list-style-type: none"> ▪ Złe (zbyt małe/zbyt duże) uziarnienie materiałów ściernych 	<ul style="list-style-type: none"> ▪ Zastosuj materiały o odpowiednim uziarnieniu
Zbyt szybkie zużywanie	<ul style="list-style-type: none"> ▪ Zbyt małe uziarnienie materiałów ściernych 	<ul style="list-style-type: none"> ▪ Zastosuj materiały o większym uziarnieniu
Nieodpowiedni kąt szlifowania	<ul style="list-style-type: none"> ▪ Kąt jest źle wyregulowany 	<ul style="list-style-type: none"> ▪ Wyreguluj kąt
Tarcza nie obraca się w pozycji centralnej	<ul style="list-style-type: none"> ▪ Tarcza szlifierska jest nieodpowiednio zamontowana 	<ul style="list-style-type: none"> ▪ Zamontuj tarczę w pozycji centralnej
Taśma szlifierska zjeżdża z łożyska	<ul style="list-style-type: none"> ▪ Taśma szlifierska jest źle zamontowana 	<ul style="list-style-type: none"> ▪ Zamontuj taśmę szlifierską w pozycji centralnej
Obrabiany element bardzo mocno się nagrzewa	<ul style="list-style-type: none"> ▪ Materiały ścierne zabrudzone lakierem ▪ Zbyt duża siła nacisku 	<ul style="list-style-type: none"> ▪ Zmień materiał ścierny ▪ Zmniejsz siłę nacisku

PROHLÁŠENÍ O SHODĚ

Podle ISO/IEC Guide 22 a EN 45014

Autorizovaný zástupce výrobce: FOREINTRADE S.A.

Adresa zplnomocněného zástupce: Modrzewiowa 54, 05-555 Tarczyn.

PROHLAŠUJEME, ŽE VÝROBEK JE V SOULADU S EVROPSKÝMI NORMAMI.

Název produktu: Řezačka stolních dlaždic (ochranná známka Kraft&Dele)

Model (obchodní označení): KD5295

Údaje o výrobku: Příkon: 600 W

Napětí: 230V 50Hz

Prohlášení:

Výrodek, na který se toto prohlášení vztahuje, splňuje požadavky směrnic ES:

1. 2006/42/ES Směrnice o strojních zařízeních
2. 2011/65/EU Směrnice ROHS 2
3. Směrnice 2014/30/EU Elektromagnetická kompatibilita

Podle norem:

EN 55014-1:2006/A11:2011

EN 55014-2:1997/A2:2008

EN 61000-3-2:2014

EN 61000-3-3:2013

Číslo certifikátu E8A 16 04 55256 517 vydané společností TUV SUD Product Service GmbH(Ridlerstrasse 65, 80339 Mnichov, Geramany)

Osoba odpovědná za vedení technických záznamů: 05-555 Tarczyn, Janówek, Modrzewiowa 54.

Ma Dong Hui, Janówek, 01.01.2022