

KRAFT&DELE

PROFESIONÁLNÍ

RÁZOVÝ KLÍČ 1" KD1426

(TB4112)

NÁVOD K POUŽITÍ

Překlad původních pokynů



USCHOVEJTE TENTO NÁVOD K OBSLUZE

**Tento dokument obsahuje bezpečnostní a provozní pokyny a informace o záruce.
Doklad spolu s dokladem o koupi uchovávejte na suchém místě.**



VAROVÁNÍ: Před použitím přístroje si přečtěte tento návod a dodržujte pokyny pro bezpečný provoz přístroje.

DŮLEŽITOST:

Po zakoupení spotřebiče si přečtěte tento návod a dodržujte pokyny pro bezpečný provoz spotřebiče. Tento dokument si uschovejte pro budoucí použití.

Důležité bezpečnostní informace

• Uchovávejte všechny pokyny

POZOR! Nesprávná obsluha a údržba tohoto výrobku může způsobit vážné zranění nebo poškození majetku. Před použitím přístroje si přečtěte tuto příručku a všechny bezpečnostní pokyny.

Dodržujte všechna pravidla a předpisy týkající se používání přístroje v dílně nebo na pracovišti s přístrojem.

POZNÁMKA	Před každým použitím přístroje zkontrolujte, zda nejsou poškozeny vzduchové hadice, přístroj a příslušenství. Poškozenou jednotku nepoužívejte z důvodu rizika vážného zranění uživatele.
VAROVÁNÍ	Při provozu jednotky nepřekračujte jmenovitý provozní tlak.
VAROVÁNÍ	Při práci s přístrojem nenoste hodinky, náušnice ani volné oblečení.
VAROVÁNÍ	Nevyměňujte příslušenství ani neprovádějte žádnou údržbu, pokud je jednotka připojena k přívodu vzduchu.
POZNÁMKA	Používejte vhodnou ochranu sluchu a očí. Používejte ochranu očí odpovídající normě ANSI Z87.1.
VAROVÁNÍ	Opotřebované a poškozené části spotřebiče je nutné vyměnit. Používejte pouze originální náhradní díly. Použití jiných dílů může být nebezpečné.
POZNÁMKA	Ujistěte se, že tlak dodávaný do jednotky je správný a nepřesahuje 90 PSI.
VAROVÁNÍ	Vzduchovou hadici udržujte mimo dosah zdrojů tepla, mastnoty, chemikálie a ostré hrany. Před spuštěním stroje vždy zkontrolujte vzduchovou hadici pod
	pro případné poškození. Zkontrolujte, zda je hadice správně připojena ke spotřebiči. Používejte příslušenství, které je určeno pro použití s tímto spotřebičem.

POZNÁMKA	Vzhledem k možné přítomnosti azbestového prachu z brzdového obložení se doporučuje vhodná ochrana dýchacích cest.
VAROVÁNÍ	Při práci se zařízením udržujte stabilní polohu. Měli byste nosit protiskluzovou obuv.
VAROVÁNÍ	Děti a ostatní osoby by se neměly pohybovat v blízkosti pracovního prostoru spotřebiče.
POZNÁMKA	Zařízení NEPOUŽÍVEJTE k jinému než určenému účelu. NEPOUŽÍVEJTE poškozené nebo vadné zařízení. NEPOUŽÍVEJTE spotřebič, pokud uživatel nebyl proškolen v používání spotřebiče kvalifikovanou osobou. NEPŘENÁŠEJTE přístroj tak, že budete držet vzduchovou hadici.
VAROVÁNÍ	Pokud se vzduchová hadice nepoužívá, měla by být odpojena a uložena na bezpečném a suchém místě, mimo dosah dětí.
VAROVÁNÍ	Před připojením vzduchové hadice se vždy ujistěte, že je přístroj vypnutý.
VAROVÁNÍ	Jednotka musí být vždy čistá a promazaná. Denní mazání je nezbytné pro ochranu před korozí a možným poškozením.
VAROVÁNÍ	Stroj nepřetěžujte. Pro dosažení maximálního výkonu používejte rázový klíč při optimálních otáčkách.
VAROVÁNÍ	Nezvyšujte tlak vzduchu nad úroveň stanovenou výrobcem. Nadměrný tlak může způsobit poškození přístroje. Přetížení jednotky způsobí nadměrné opotřebení pohyblivých částí jednotky a její poškození.
VAROVÁNÍ	Z důvodu bezpečnosti a ochrany před možným poškozením spotřebiče nebo ohrožením uživatele vždy počkejte, dokud se spotřebič nezastaví, a teprve poté jej odložte.

TECHNICKÉ ÚDAJE:

Velikost v palcích 1"

Maximální krouticí

moment. 4800 Nm Max.

otáčky 3900 ot/min

Připojení vzduchu 1/2" Min.

průměr hadice 13 mm

Tlak vzduchu 8-10 Kg/cm³

Pozor,

zaměstn

anci!

Před použitím si přečtěte tyto informace a dodržujte všechna bezpečnostní opatření.

POZOR!

Před výměnou jakýchkoli částí přístroje odpojte přívodní hadici vzduchu od přístroje - v opačném případě může dojít k vážnému zranění.

Regulace rychlosti

K nastavení krouticího momentu se nesmí používat rázový klíč. K nastavení krouticího momentu použijte momentový klíč. Při povolování šroubů nastavte seřizovač na maximální hodnotu. Při šroubování vždy používejte momentový klíč, abyste dosáhli správného momentu pro šrouby.

POZOR!

Při opětovném utahování dbejte na to, abyste šroub příliš neutáhli. Regulátor nastavte do minimální polohy a poté je utáhněte momentovým klíčem.

Nastavení zařízení

Chcete-li šroub povolit, zatlačte tlačítko dopředu/dozadu (na horní straně rukojeti) do zadní polohy. Chcete-li šroub utáhnout, posuňte tlačítko dopředu. Pokud jsou šrouby zašroubovány na levé straně, postupujte v opačném pořadí. Šroub nedotahujte.

1. Používejte pouze nástrčné hlavice určené pro použití s rázovými klíči. Nasaďte nástrčku na příslušný šroub.
 2. Připojte klíč k přívodní hadici vzduchu.
 3. Stiskněte spoušť.
 4. Chcete-li změnit směr otáčení, stiskněte tlačítko v horní části rukojeti. "R" - dozadu, "F" - dopředu.
 5. Nastavte průtok vzduchu pomocí regulačního ventilu.
 6. Ujistěte se, že přívod vzduchu je čistý a nepřesahuje 90 PSI. Příliš vysoký tlak vzduchu a znečištěný vzduch zkracují životnost výrobku a mohou způsobit poškození nebo zranění.
 7. Děti by se neměly pohybovat v blízkosti spotřebiče a jeho pracovního prostoru. K vyšroubování matice NEPOUŽÍVEJTE zvýšenou sílu.
- Spotřebič NESMÍ být ponechán v provozu po delší dobu, protože se tím zkracuje jeho životnost.

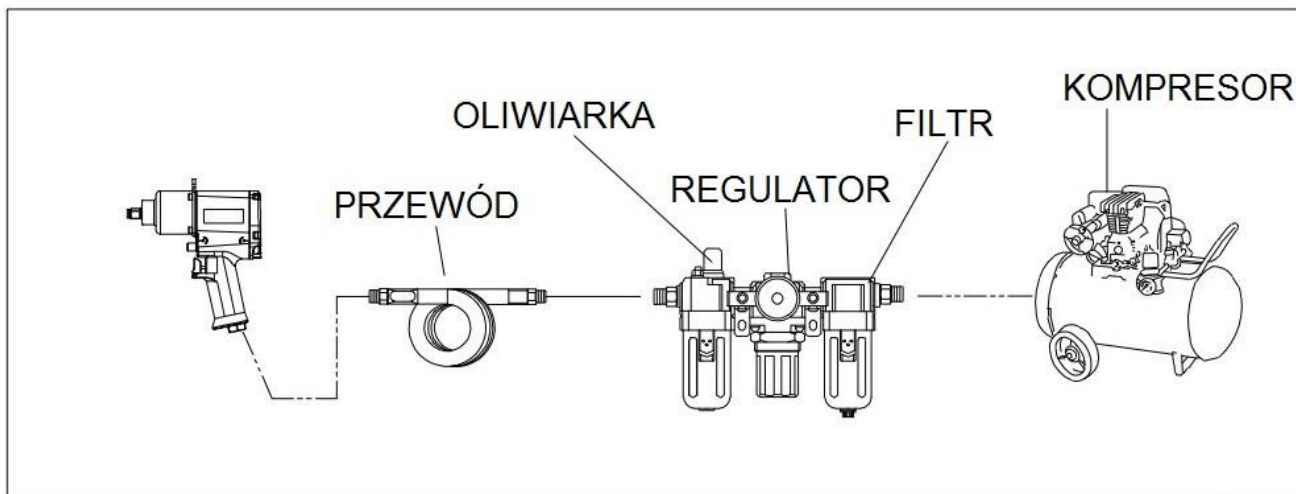


Schéma připojení

Údržba

POZOR!

Před výměnou nástavců, servisem nebo údržbou odpojte rázový klíč od přívodní hadice vzduchu. Poškozené díly vyměňte nebo opravte. Používejte pouze originální díly. Použití jiných dílů může být nebezpečné!

1. Rázový klíč by se měl denně mazat přidáním několika kapek oleje do přívodu vzduchu stroje.
2. Po použití přístroj vyčistěte. **NEPOUŽÍVEJTE** opotřebované nebo poškozené příslušenství.
3. Ztráta napájení nebo abnormální provoz zařízení může být způsoben:
 - a) Nadměrná kondenzace ve vzduchovém systému, vlhkost nebo ucpání vzduchového systému, použití nesprávné velikosti nebo typu hadicové spojky. Chcete-li problém vyřešit, zkontrolujte přívod vzduchu.
 - b) Zbytky (gumové nebo jiné) mohou rovněž ovlivnit výkon spotřebiče. Pokud je váš model spotřebiče vybaven vzduchovým filtrem, vyjměte jej a vyčistěte.
4. Pokud přístroj nepoužíváte, odpojte přívod vzduchu a odpojte hadici. Poté jednotku vyčistěte a uložte na bezpečné a suché místo mimo dosah dětí.

Úložiště

Před dlouhodobým odložením spotřebiče je nutné jej promazat. Motor spotřebiče nemažte příliš často.
POZNÁMKA !

Před mazáním odpojte přívodní hadici vzduchu od jednotky.

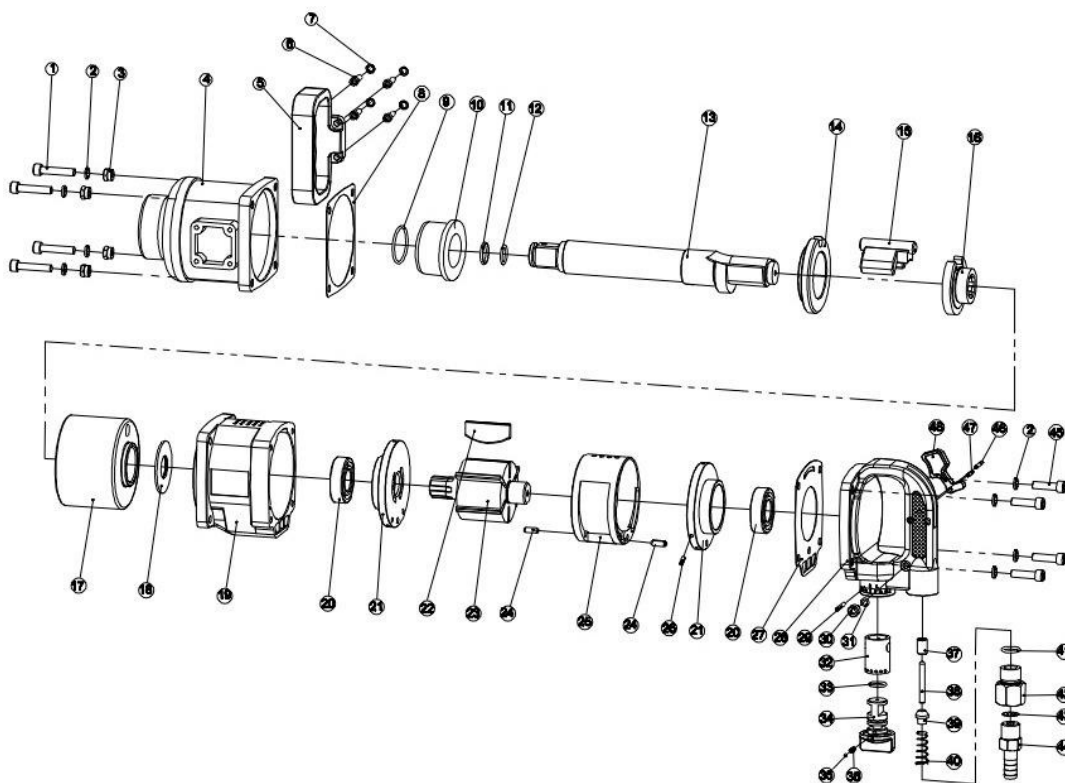
Ochrana životního prostředí



Elektrické výrobky se nesmí likvidovat společně s domovním odpadem. Musí být likvidovány ve specializovaných recyklačních zařízeních.
Informace o skladování elektrických spotřebičů získáte na místním úřadě.

Autorizovaný zástupce výrobce: Z o.o.

Adresa zplnomocněného zástupce: Grochowska 341 lok.174, 03822 Varšava.



KRAFT&DELE

PROHLÁŠENÍ O SHODĚ

Podle ISO/IEC Guide 22 a EN 45014

Autorizovaný zástupce výrobce: Z o.o.

Adresa zplnomocněného zástupce: Grochowska 341 lok.174; 03822 Varšava.

PROHLAŠUJEME, ŽE VÝROBEK JE V SOULADU S EVROPSKÝMI NORMAMI.

Název produktu: Pneumatický klíč (s ochrannou známkou Kraft&Dele)

Model (obchodní označení): KD1426 / TB4112

Údaje o výrobku: Točivý moment 4800 Nm

Výstupní zásuvka 1"

Prohlášení:

Výrobek, na který se toto prohlášení vztahuje, splňuje požadavky směrnic ES:

1. 2006/42/ES Směrnice o strojních zařízeních
2. 2011/65/EU Směrnice ROHS 2
3. 2000/14/ES Směrnice o emisích hluku

Podle norem:

EN ISO 12100:2010; EN ISO 11148-6:2012; EN 50581:2012; EN ISO 3744:2010

Číslo certifikátu IT081540TT160722 vydané společností ISET S.r.l. (Sede Legale e Uffici, Via Donatori di sangue 9; 46024 Moglia, Itálie) ze dne 22.7.2016.

Osoba odpovědná za vedení technických záznamů: Ma Dong Hui, Grochowska 341 lok. 174; 03822 Varšava.

Ma Dong Hui, Varšava, 15.06.2018