

KRAFT&DELE

**PÁSOVÁ PILA NA KOV KD1733
NÁVOD K POUŽITÍ**



KD1733

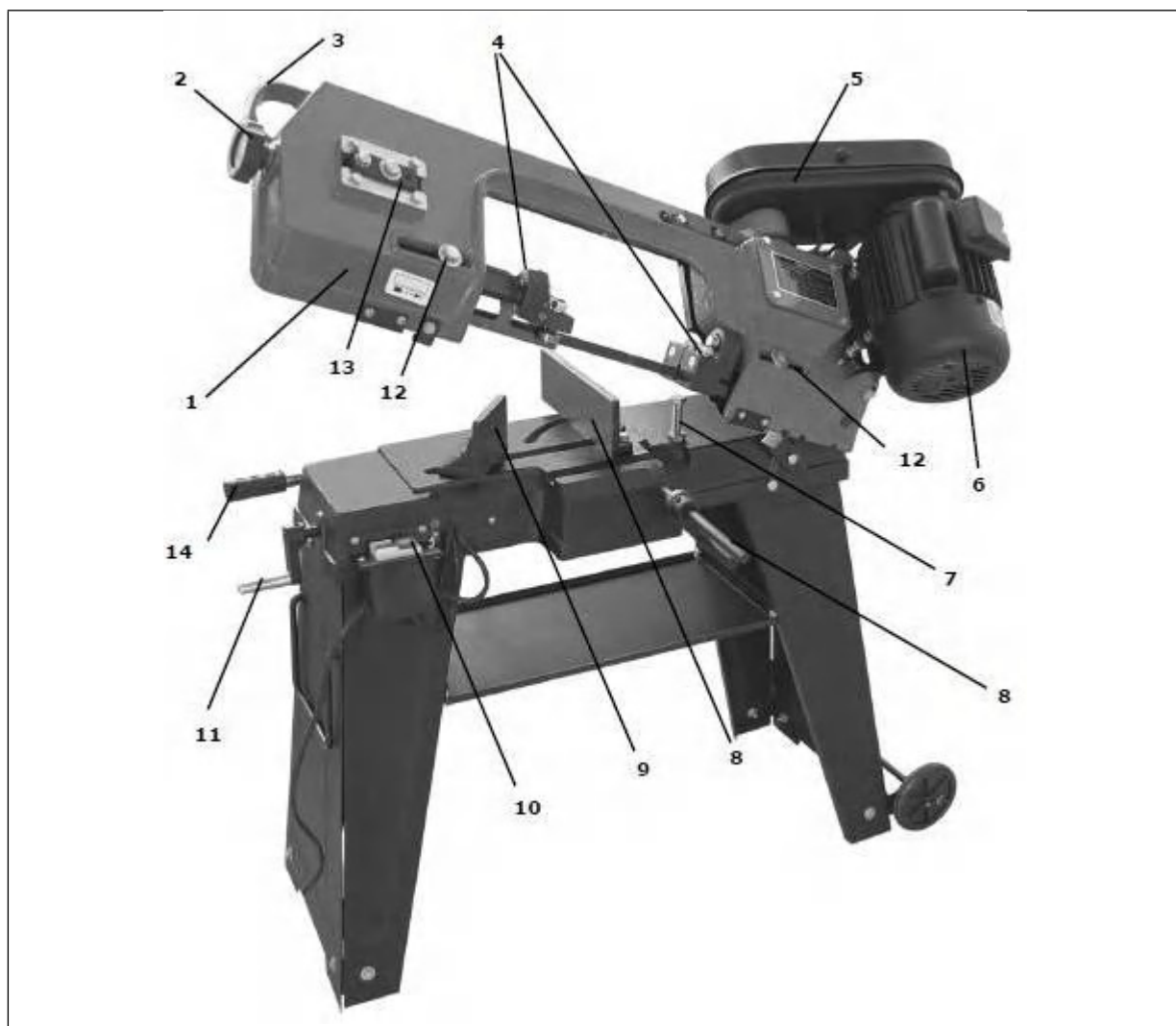
CE

Obsah	
VÝSTRAŽNÉ/INFORMAČNÍ SYMBOLY	3
POPIS ZAŘÍZENÍ	4
TECHNICKÉ ÚDAJE.....	5
ÚČEL ZAŘÍZENÍ	5
BEZPEČNOSTNÍ PRAVIDLA.....	5
Pracovní podmínky.....	5
Zákazy používání.....	6
Obecné bezpečnostní pokyny.....	6
Další rizika	6
MONTAGE	6
PROVOZ A NASTAVENÍ ZAŘÍZENÍ	10
Před zahájením práce.....	10
Svislé vyrovnání řezacího pásu	10
Nastavení řezacího pásu.....	12
Volba rychlosti řezacího pásu	12
Nastavení rychlosti řezacího pásu	13
Služba	13
Nastavení tlaku.....	13
Nastavení úhlu.....	13
Upínání zpracovávaného materiálu	13
Nastavení vedení řezacího pásu.....	13
Nastavení napnutí řezacího pásu	13
Tlačítko napájení ON/OFF	13
Řezání	14
Použití stroje ve vertikálním uspořádání	14
Další informace.....	15
KONZERVACE	16
Výměna řezacího pásu	16
Nastavení rotoru řezacího pásu	16
Mazání	17
ŘEŠENÍ PROBLÉMŮ	17
SCHÉMATA ELEKTRICKÉHO ZAPOJENÍ	18
HARMONOGRAM VÝSTAVBY	19
Zařízení.....	19
LIKVIDACE POUŽITÉHO ZAŘÍZENÍ	20

VÝSTRAŽNÉ / INFORMAČNÍ SYMBOLY

	<p>UPOZORNĚNÍ: Ignorování výstražných symbolů a upozornění na stroji, jakož i pokynů pro bezpečné používání může vést k vážnému zranění nebo dokonce ke ztrátě života.</p>
	<p>POZNÁMKA: Před použitím spotřebiče si pečlivě přečtěte návod k obsluze a bezpečnostní doporučení. Návod k obsluze si uschovejte.</p>
	<p>Měli byste používat ochranu sluchu a očí.</p>
	<p>Měli byste nosit ochranný oděv.</p>
	<p>POZNÁMKA: Před prováděním jakékoli údržby zastavte provoz jednotky a poté ji odpojte od napájení.</p>
	<p>POZNÁMKA: Příklad: Přístroj smí obsluhovat pouze kvalifikovaný personál.</p>
	<p>POZNÁMKA: Příklad: Přístroj se nesmí používat, pokud máte na sobě šperky nebo doplňky.</p>
	<p>POZNÁMKA: Příklad: Přístroj se nesmí používat, pokud máte na sobě kravatu.</p>
	<p>POZNÁMKA: Příklad: Zařízení nesmí obsluhovat osoby s dlouhými vlasy.</p>
	<p>Varování před řeznými ranami.</p>

POPIS ZAŘÍZENÍ



1.	Rameno pily.
2.	Nastavení napnutí řezacího pásu.
3.	Rukojeť ramene pily.
4.	Nastavitelné vedení řezacího pásu
5.	Kryt řemene.
6.	Motor.
7.	Omezovač hloubky řezu.
8.	Nastavitelný úhel čelistí svěráku.
9.	Nastavitelná čelist svěráku.
10.	Vypínač napájení.
11.	Tlaková klika svěráku.
12.	Vodící matice řezacího pásu.
13.	Nastavení roviny vodícího válce.
14.	Nastavení zavěšení.

TECHNICKÉ ÚDAJE

Napájení motoru	230V~/50Hz
Výkon motoru s_1	700W
Výkon motoru s_6	975W
Otáčky motoru bez zatížení	1450 otáček za minutu.
Rychlost lopatek (3 stupně)	23 m/min.
	34 m/min
	55 m/min.
Maximální průměr kruhového profilu při úhlu řezu 90°	110 mm
Maximální průměr kruhového profilu při úhlu řezu 45°	75 mm
Maximální rozměr šestihranného profilu při úhlu řezu 90°	110 mm x 140 mm
Maximální rozměr šestihranného profilu při úhlu řezu 45°	110 mm x 75 mm
Rozměry	970 mm x 395 mm x 945 mm
Čistá hmotnost	56 kg
Hladina akustického výkonu L_{WA}	76db (A)

ÚČEL ZAŘÍZENÍ

Přístroj je určen k řezání kovových součástí v rozsahu -45° až $+60^\circ$ v rámci domácího použití. Jakékoli jiné použití, které není výslovně povoleno tímto návodem k obsluze, může vést k poškození zařízení a představovat vážné riziko pro uživatele.

Je zakázáno používat přístroj za deště nebo ve vlhkém prostředí. Výrobce neručí za škody vzniklé v důsledku nesprávného používání nebo nesprávné manipulace.



Z bezpečnostních důvodů nesmí přístroj používat děti a mladiství do 18 let nebo osoby pod vlivem alkoholu, léků nebo jiných drog.



Pokud nejste s tímto návodem k obsluze seznámeni, přečtěte si jej pozorně před prvním použitím spotřebiče.

BEZPEČNOSTNÍ PRAVIDLA

Pracovní podmínky

Jednotka je určena pro provoz v následujících povětrnostních podmínkách:

- Vlhkost - maximálně 70 %
- Teplota - od $+5^\circ\text{C}$ do $+40^\circ\text{C}$

Přístroj není určen k použití v nezastřešených prostorách nebo k provozu v extrémních podmínkách za přítomnosti vnějších nebezpečí.

Zákazy používání

- Používání stroje mimo podmínky uvedené v této příručce.
- Používání stroje bez ochranného oděvu a příslušenství.
- Demontáž ochranných součástí stroje.
- Zpracování materiálů, které nejsou určeny pro tento stroj.
- Manipulace s materiály větších rozměrů, než je povoleno.
- Používání nástrojů, které nebyly prohlášeny za kompatibilní s tímto strojem.
- Používání stroje v rozporu s tímto návodem k obsluze.
- Použití olejů nebo emulzí k chlazení.

Obecné bezpečnostní pokyny

Abyste předešli poruchám spotřebiče a zraněním osob, je nutné, abyste:

- Zkontrolujte, zda zařízení správně funguje.
- Pravidelně kontrolujte úplnost jednotky.
- Všechny výstražné nálepky, které se od spotřebiče odlepily, je třeba okamžitě nalepit na místo, nebo pokud to není možné, nahradit je novými, které upozorňují na stejné nebezpečí.

Další rizika

Pokud byly splněny všechny bezpečnostní požadavky a stroj je používán správně, je důležité si uvědomit nebezpečí, která i přes výše uvedené skutečnosti z používání stroje vyplývají.

- Nebezpečí poranění rukou/prstů o řezací pás při práci se strojem.
- Nebezpečí poranění o nezabroušené hrany materiálu.
- Nebezpečí poranění při kontaktu s pracovními částmi zařízení.
- Nebezpečí zranění v důsledku přetržení řezacího pásu a jeho vymrštění ze stroje v důsledku přetížení nebo nasazení pásu nesprávným směrem.
- Riziko poranění sluchových orgánů nebo ztráty sluchu při použití nedostatečné nebo žádné ochrany.
- Nebezpečí poranění v důsledku neúmyslného vyhození odříznutého kusu materiálu.
- Nebezpečí poranění očí vymrštěnými úlomky při řezání, a to i s ochrannými brýlemi.

Riziko všech úrazů lze snížit na minimum, pokud jsou dodržována všechna bezpečnostní pravidla, stroj je používán správně v souladu s návodem k použití a určením stroje a stroj obsluhuje kvalifikovaný personál.

Přesto je třeba k používání stroje přistupovat se zdravým rozumem a co největší opatrností.

MONTAGE

K montáži stroje se doporučují dvě osoby.

Místo instalace musí splňovat požadavky na provoz zařízení, jak bylo popsáno výše.

Ujistěte se, že zvolené místo pro stroj umožňuje přístup k napájení a že půda stroje unese jeho hmotnost. Pro správnou funkci musí být stroj v rovině.

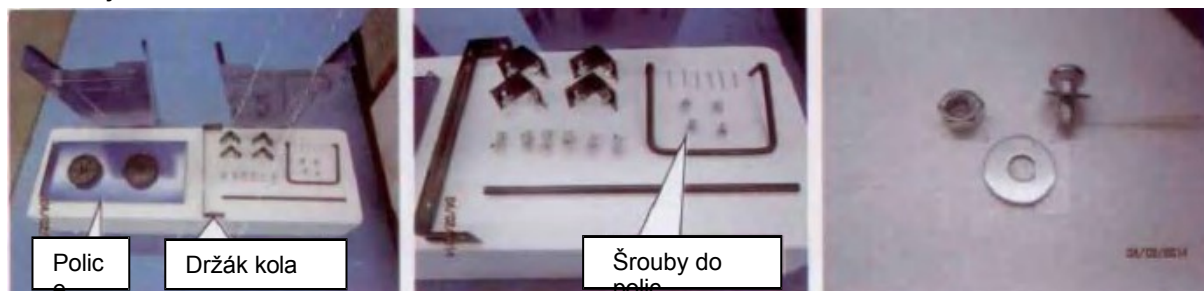
Kolem jednotky zajistěte volný prostor alespoň 0,8 m.

Po sestavení lze jednotku volně přemisťovat pomocí koleček a zvedacího madla.

Některé nelakované části strojů jsou opatřeny konzervačním nátěrem, který zabraňuje korozi. Konzervační prostředek odstraňte pomocí jemných rozpouštědel nebo vody.

Upozornění: Odstraňování konzervačního prostředku benzínem nebo jinými žiravinami může vést k poškození povrchu. Používejte pouze jemná rozpouštědla.

1. Díly potřebné k sestavení stroje. **P o m o c í** šroubů a matic připevněte polici k nohám stroje.



2. Položte jednu nohu jednotky na zem a poté k ní připevněte polici, jak je znázorněno na obrázku níže. Matice nedotahujte až do konce. Znovu postupujte s druhou nohou.



3. Namontujte úhelníky podle obrázků. Na druhou nohu namontujte úhlové držáky společně s držáky kol.



4. Umístěte celou základnu na stoupačku (nejlépe na suchý a neklouzavý povrch). Umístěte pilu na základnu (tuto fázi by měli provádět dva lidé) a ujistěte se, že se dobře usadila. Jedna osoba by měla držet celou pilu i se základnou, zatímco druhá osoba pilu k základně dotahuje.



5. Pilu utáhněte k podstavci. Poté můžete polici vyrovnat a utáhnout její matice/šrouby až n a d o r a z . Stroj by měl být stabilní.



6. Nasadte rukojeť se svorkami.



7. Namontujte kola pomocí přichytek.



8. Pomocí dvou níže uvedených šroubů a vrutů připevněte vazací pásy.



9. Nasadte váleček motoru. Nezapomeňte utáhnout šroub s drážkou. Poté nasadte druhý válec. Zkontrolujte, zda se přítlačný šroub shoduje s plochou částí hřídele. Ujistěte se, že jsou oba válce ve stejné vzdálenosti od skříně a že jsou jejich horní části v rovině. Utáhněte upínací šrouby.



10. Namontujte klínový řemen. Poté namontujte vypínač.



11. Utáhněte oba zemnicí vodiče k pile. Správné pořadí je: pružná podložka z hlavy šroubu, plochá podložka, dva zemnicí vodiče, hvězdicová podložka ze strany pily.



12. Instalace zátky. Nasadíte vodítko zásuvky, utáhněte šroub s drážkou. Namontujte zátku na



průvodce.

PROVOZ A NASTAVENÍ ZAŘÍZENÍ

POZNÁMKA: Před použitím zkontrolujte, zda jsou všechny šrouby řádně dotaženy, a v případě potřeby je dotáhněte.

Před zahájením práce

- Zkontrolujte, zda jsou všechny součásti jednotky funkční a nepoškozené.
- Zkontrolujte, zda je pro řezaný materiál nastavena správná rychlost řezacího pásu.
- Zkontrolujte, zda je materiál dobře zajištěn svorkami v jednotce a zda je materiál ve správném úhlu.
- Zkontrolujte, zda materiál dobře spočívá ve stroji a zda je v případě delšího materiálu podepřen přídatnými podstavci, aby zůstal na stroji v rovině.
- Zkontrolujte, zda je řezací pás správně seřízen (napnutí a poloha řemene).
- Zkontrolujte, zda je popruh zvednutý nad zemí a zda se dotýká materiálu.
- Zkontrolujte, zda na stroji nezůstalo žádné nářadí.

Poznámka: Veškeré údržbářské práce se musí provádět, pokud není přístroj připojen k napájení.

Svislé vyrovnání řezacího pásu

1. Jemně povolte matici levého vodítka pásky.



2. Nastavení nulové vůle.



3. Jemně povolte matice na obou stranách (klíč 17).



4. Pomocí klíče 12 utáhněte matice na obou stranách, dokud nebude v upevnění válečků na obou stranách žádná vůle. Řezací pás by měl být vystředěn na horním vodícím válečku.

5. **Upozornění:** Oba spodní vodící válečky nesmí být sevřené!



Nastavení řezacího pásu

Jakmile jsou oba válečky správně vyrovnaný, utáhněte dříve povolené šrouby.

Páska má příliš velkou vůli.



Bez pásy, správné umístění.



Poznámka: Před utážením šroubů (klíč 17) se ujistěte, že je páska správně umístěna.

Tip: Pomocí úhelníku nebo kusu materiálu, u kterého jste si jisti, že svírá tento úhel, můžete zkontrolovat, zda řezací pás svírá úhel 90°.



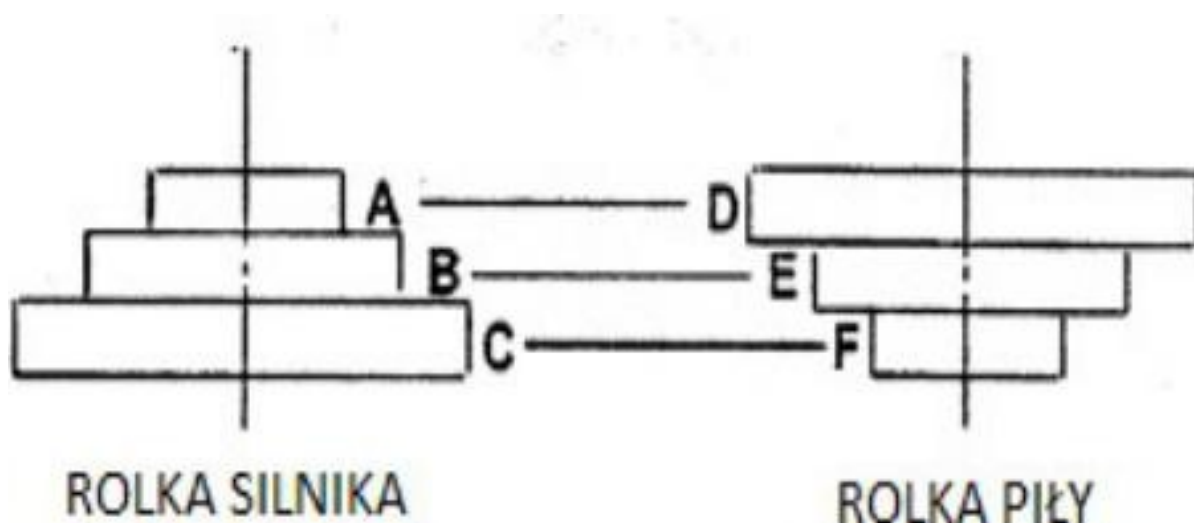
Kromě toho je třeba zkontrolovat vodítka co nejbližší referenčnímu bodu (úhel nebo materiál uvedený výše).

Uvolněním upevňovacích matic (12) lze vodící lišty řezacího pásu posunout.

Upozornění: Vlnitý řez je způsoben příliš velkou vůlí ve smetáku a jeho přesným umístěním na vodících válčcích.

Volba rychlosti řezacího pásu

Řezací pás se pohybuje pomocí klínového řemene. Poměr řemene je nutné přizpůsobit zpracovávanému materiálu.



Poměr by měl být upraven podle níže uvedené tabulky.

Materiál	Rychlost (m/min)	Poloha řemínku		Typ pily páska
		Válec motoru	Pilový válec	
Nerezová ocel Bronzová ložiska z nástrojové oceli	23	A	D	Bi-Metal
Konstrukční/stavební ocel - železo Měkká ocel	34	B	E	Bi-Metal
Hliník nebo podobné materiály	54	C	F	HSS

Nastavení rychlosti řezacího pásu

Víko otevřete dotažením knoflíku.



Po otevření lze změnit převodový poměr řemene.

Poznámka: Řemen musí být na obou válcích vždy ve stejné rovině.

Služba

Nastavení tlaku

Tlak lze nastavit pomocí hydraulické svorky (4).

Nastavení úhlu

1. Povolte matici (5).
2. Nyní můžete pohybovat celým ramenem pily.
3. Po dosažení požadovaného úhlu utáhněte matici (5).

Upínání zpracovávaného materiálu

1. Vložte materiál do svěráku a poté jej utáhněte klikou (7).

Nastavení vedení řezacího pásu

1. Vodítko umístěte tak, aby bylo přibližně 2 cm od obrobku.
2. Uvolněte knoflík (8) a poté posuňte vodítko.
3. Utáhněte knoflík (8).

Nastavení napnutí řezacího pásu

1. Utáhněte pásku pomocí knoflíku (10) s roztečí 2-3 mm.
2. Po krátkém testu přerušete, zda se napětí změnilo, a v případě potřeby utáhněte knoflík (10).

Tlačítko napájení ON/OFF

1. Přístroj lze zapnout zeleným tlačítkem **ON** a vypnout červeným tlačítkem **OFF**.

2. Automatické vypnutí jednotky lze nastavit pomocí šroubu.



Řezání

1. Zapněte stroj pomocí tlačítka ON/OFF (9).
2. Před zahájením řezání nechte stroj plně zrychlit řezací pás.
3. Odstraňte pojistný kolík.



4. Stroj automaticky spustí rameno směrem k obrobku.

Netlačte rameno stroje na materiál!

5. Stroj se po řezání automaticky vypne stisknutím červeného tlačítka OFF.
6. Zvedněte rameno stroje a poté nasadte bezpečnostní kolík.

Použití stroje ve vertikálním uspořádání.

1. Nastavte rameno jednotky do svislé polohy v úhlu 90°.



2. Zajistěte rameno proti pádu pojistným kolíkem.



3. Sejměte kryt.



4. Nasadte horní část pomocí dvou šroubů na vodítku. Povolte šroub u vodítka nože.



5. Namontujte bezpečnostní držák. Kuželový šroub nahoře, podložka a šroub dole k pile.



6. Pro zlepšení kvality řezu upravte napnutí řezacího pásu.

Další informace

Počet zubů řezacího pásu by měl být přizpůsoben zpracovávanému materiálu.

Čím tenčí/užší materiál, tím více zubů.

Základní zásada: v každém okamžiku řezání by měly být v obrobku tři zuby.

KONZERVACE

Neprovádějte údržbu, pokud je stroj připojen k napájení.

Neodpojení stroje od napájení může vést k poškození stroje a poranění těla při neúmyslném zapnutí stroje.

- Stroj má jen málo součástí vyžadujících údržbu.
- Závady mohou vést ke zvýšenému riziku při provozu stroje. Musí být okamžitě odstraněny.
- Pravidelné čištění stroje výrazně prodlouží jeho životnost.
- Po skončení práce jednotku vyčistěte.
- Pravidelně kontrolujte, co všechno obsahují varovné štítky.
- Před použitím zkontrolujte, zda není stroj poškozen.
- Při delším skladování stroje je třeba řezací pás uvolnit pomocí knoflíku (10).
- Stroj skladujte na suchém místě mimo dosah nepříznivých povětrnostních podmínek.
- Stroj by měl být před použitím po delší odstavce a každých 100 pracovních hodin namazán tenkou vrstvou mazacího oleje.

Výměna řezacího pásu

1. Otočte kovovou lištu do svislé polohy. Poté otevřete kryt.
2. Uvolněte pásku pomocí knoflíku pro nastavení napětí (10).
3. Sejměte kryt řezacího pásu.
4. Odstraňte řezací pás. **Pozor:** hrozí nebezpečí poranění, operace provádějte v ochranných rukavicích.
5. Nový páska by měla být nejprve umístěna do vodítek pásky a poté na válečky.

Poznámka: Ujistěte se, že zuby řemene směřují do směru správným směrem.

6. Proveďte zkoušku napnutí řemene (viz *Provoz - Nastavení napnutí řezacího pásu*).
7. Vraťte kryt řezacího pásu a poté kryt zavřete.

Umístění rotoru řezacího pásu

- A. Rotor umístěn je z výroby ve správné poloze.
- B. Pokud se však ukáže, že je třeba upravit jeho nastavení, např.



Po výměně lze postupovat následovně:

1. Povolte přítlačný šroub.
2. Nastavte rotor pomocí malého šroubu.
3. Utáhněte přítlačný šroub.

Tlakový šroub

Mazání

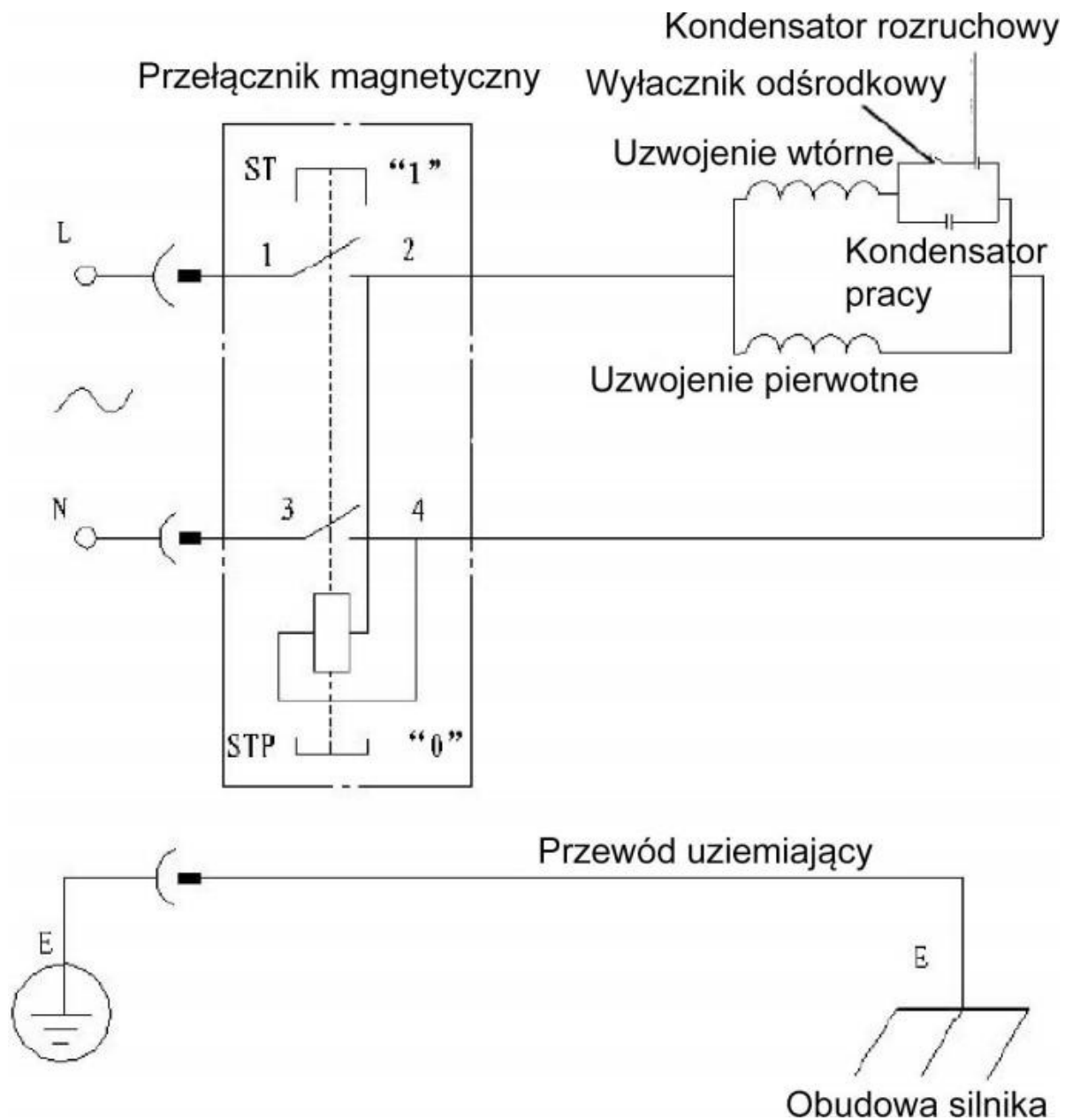
- Kuličková ložiska nevyžadují mazání.
- Povrchy nelakované povrchy pravidelně natírány tenkou vrstvou údržbového oleje. by měly být nátěru.
- Převodovka pracuje v oleji a vyžaduje výměnu jednou ročně.

ŘEŠENÍ PROBLÉMŮ

Než se pokusíte problém vyřešit, nezapomeňte stroj odpojit od napájení.

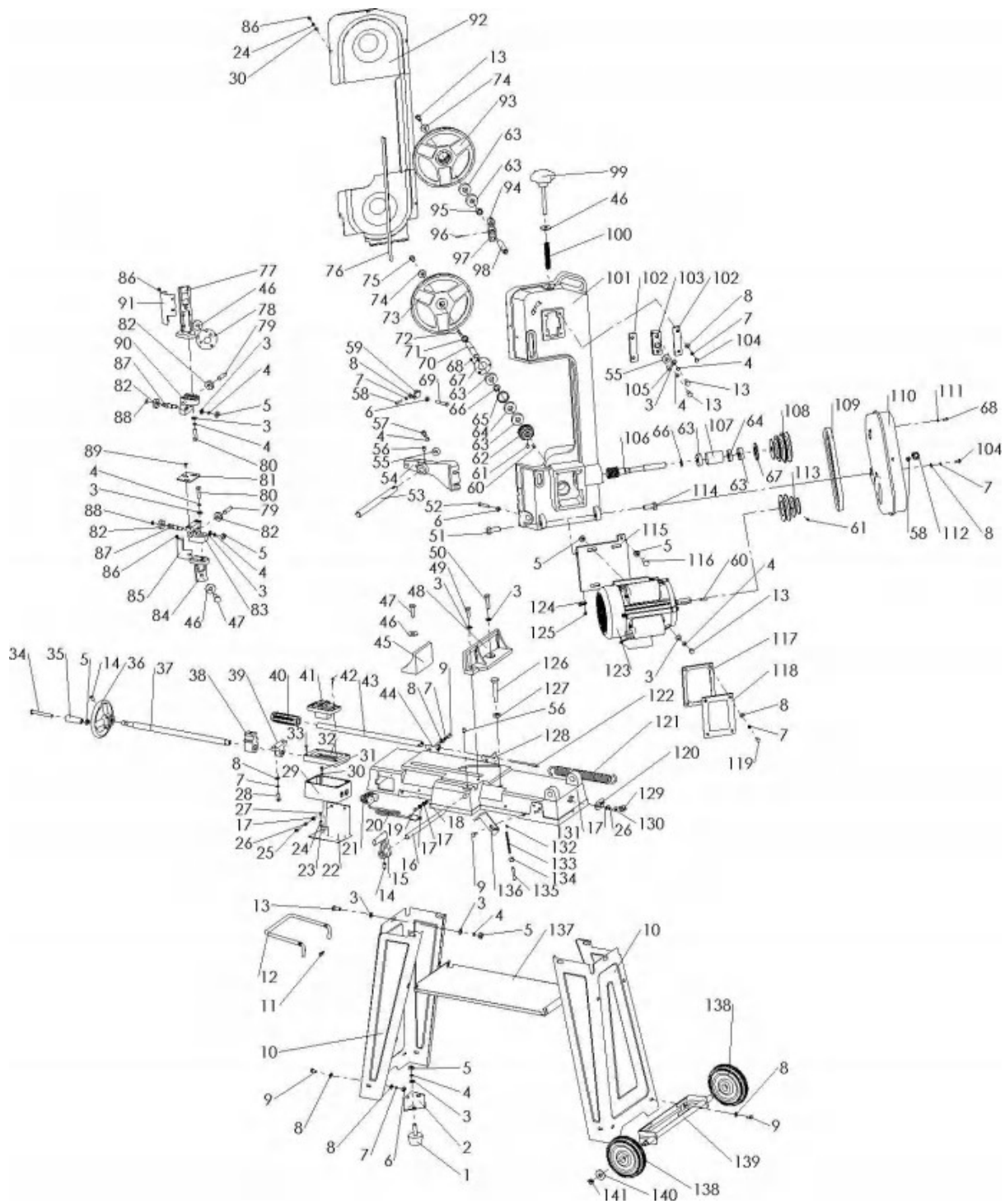
Problém	Pravděpodobná příčina	Řešení
Stroj se nespustí	Stroj není připojen Přepálená pojistka Poškozený přívodní kabel	Zkontrolujte elektrická připojení Výměna pojistek Výměna kabelů
Rychlost pásu je příliš nízká	Příliš dlouhý prodlužovací kabel Motor není vhodný pro přijaté napětí Špatné napájení	Výměna za alternativní prodlužovací kabel Zkontrolujte elektroinstalaci Kontaktujte svého dodavatele elektřiny
Stroj silně vibruje	Stroj stojí na nerovném povrchu Uvolněné uchycení motoru. Pružina napínáku řemene je silně opotřebovaná nebo prasklá.	Vyrovnat dotažení upevňovacích prvků Vyměnit pružinu
Ošklivé řezy	Příliš vysoký tlak Uvolněný řezací pás	Zvolte pomalejší přítlak Utáhněte napnutí řezacího pásu.

SCHÉMATA ELEKTRICKÉHO ZAPOJENÍ



HARMOGRAM VÝSTAVBY

Zařízení



ODSTRANĚNÍ OPOTŘEBOVANÉHO ZAŘÍZENÍ



Po skončení životnosti nesmí být tento výrobek likvidován prostřednictvím běžného komunálního odpadu, ale musí být odevzdán do sběrného a recyklačního střediska pro elektrická a elektronická zařízení. To je označeno symbolem na výrobku, v návodu k použití nebo na obalu. Opětovným použitím, využitím materiálů nebo jinou formou využití použitého zařízení významně přispíváte k ochraně našeho životního prostředí.

ZPLNOMOCNĚNÝ ZÁSTUPCE VÝROBCE:

Foreintrade S.A

JANÓWEK, UL.MODRZEWIOWA 54 05-555 TARCZYN

PROHLÁŠENÍ O SHODĚ

Podle ISO/IEC Guide 22 a EN 45014

Autorizovaný zástupce výrobce: Zástupce: Foreintrade S.A.**Adresa** zplnomocněného zástupce JANÓWEK, UL.MODRZEWIOWA 54 05-555 TARCZYN

PROHLAŠUJEME, ŽE VÝROBEK JE V SOULADU S EVROPSKÝMI NORMAMI.

Název produktu: Pásová pila (s ochrannou známkou Kraft&Dele) Model

(obchodní označení): KD1734 / G4012

Údaje o výrobku: Výkon: 700 W

Napětí: 230V

Prohlášení:

Výrobek, na který se toto prohlášení vztahuje, splňuje požadavky směrnic ES:

1. 2006/42/ES Směrnice o strojních zařízeních
2. 2011/65/EU Směrnice ROHS 2
3. 2000/14/ES Směrnice o emisích hluku

Podle norem:

EN 60204-1:2006/A1:2009; EN ISO 16093:2017; EN50581:2012; EN ISO 3744:2011

Certifikát číslo M8A 052404 0684 vydaný společností TUV SUD Product Service GmbH
(Zertifizierstelle, Ridlerstrasse 65, 80339 Munchen, Německo) ze dne 16.5.2019.Osoba odpovědná za vedení technických záznamů: Ma Dong Hui, JANÓWEK,
UL.MODRZEWIOWA 54 05-555 TARCZYN

Ma Dong Hui, TARCZYN, 16.11.2020