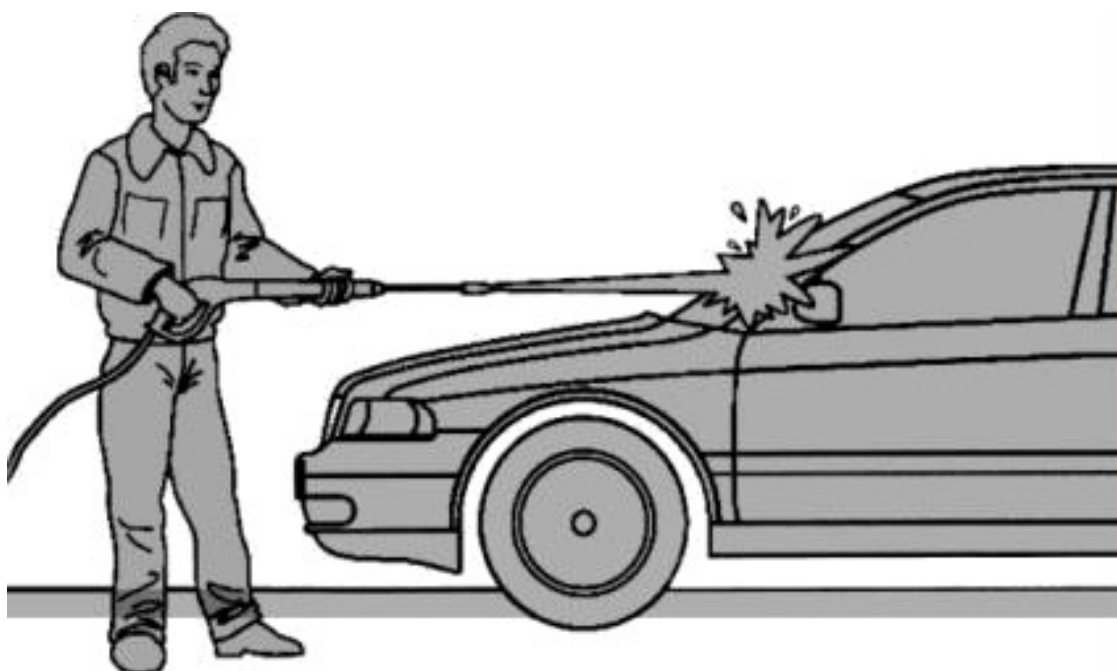


# NÁVOD K POUŽITÍ

Překlad původních pokynů

# UŽIVATELSKÁ PŘÍRUČKA



**WARNING:** Please read and understand the manual before operation!

**UWAGA:** Przed użyciem zapoznaj się z instrukcją użytkowania!

## TLAKOVÁ MYČKA QL3100T



KD435

Tekst przetłumaczony z oryginalnej instrukcji użytkowania

## OBSAH

1. Hlavní součásti
2. Bezpečnostní pokyny
3. Připojení vodovodního potrubí
4. Připojení vysokotlaké hadice
5. Připojení zařízení k napájení
6. Zapnutí zařízení
7. Vypnutí zařízení
8. Příslušenství
9. Údržba a opravy
10. Technické údaje
11. Řešení problémů
12. Konstrukce motoru a čerpadla

Pečlivě si přečtěte tento návod, který byl připraven tak, aby poskytl všechny informace nezbytné pro správné používání zařízení v souladu se základními bezpečnostními požadavky.

### 1. HLAVNÍ SOUČÁSTI

1. Postřikovač
2. Bezpečnostní zařízení stříkací pistole
3. Naviják na hadici
4. Vysokotlaká hadice
5. Rukojeť
6. Trysky
7. Kola
8. Konektor přívodu vody
9. Vypínač napájení
10. Připojení ochranného vodiče



### 2. BEZPEČNOSTNÍ POKYNY



Vysoký tlak vody a připojení k elektrické síti představují obzvláště závažné bezpečnostní riziko.



Před prvním uvedením spotřebiče do provozu si pečlivě přečtěte návod k obsluze. Dodržujte bezpečnostní upozornění.

Přístroj smí používat pouze pracovníci vyškolení k jeho používání a výslovně oprávnění k jeho používání.

Tato příručka by měla být k dispozici všem uživatelům.

Neprovádějte na zařízení žádné změny, které by mohly ohrozit bezpečnost uživatelů zařízení.

Před připojením spotřebiče do zásuvky zkontrolujte, zda elektrické údaje spotřebiče uvedené na typovém štítku odpovídají specifikacím elektrické sítě.

Při použití prodlužovacích šňůr zkontrolujte minimální průřez jednotlivých kabelů (viz část s názvem: Připojení zařízení k elektrické síti).

Prodlužovací šňůry musí být instalovány tak, aby neovlivňovaly stupeň ochrany spotřebiče.

Potřebné informace o bezpečnostní klasifikaci vám poskytne kvalifikovaný technik. Spotřebič musí připojit kvalifikovaný technik v souladu s předpisy platnými v zemi instalace. Na horní straně zásuvky nebo v systému musí být instalován magnetotermický diferenciální spínač s citlivostí 30 mA. Spotřebič může být uveden do provozu za předpokladu, že všechny jeho součásti jsou bez závad.

Nejprve je třeba zkontrolovat přívodní potrubí, vysokotlaké potrubí, stříkací jednotku a hlavní těleso jednotky.

Vysokotlakou hadici neskřípejte, netahejte, nekruťte ani neohýbejte. Nepohybujte spotřebičem tahem za vysokotlakou hadici.

Nikdy nepracujte s poškozenou vysokotlakou hadicí. Vyměnitelné součásti vždy nahrazujte originálními díly. Vysokotlaká hadice musí být schválena pro přípustný provozní přetlak spotřebiče.

Přípustný funkční přetlak a maximální teplotu, stejně jako datum výroby jednotky, najdete na krytu vysokotlaké hadice.

Používejte pouze mírně alkalický mycí prostředek (s hodnotou pH 9,1, 1% roztok), který je z více než 90 % biologicky odbouratelný.

Řiďte se předpisy pro připojení k vodovodní síti platnými ve vaší zemi.

Konstruktor neodpovídá za škody způsobené osobám, zvířatům nebo majetku v důsledku nesprávného použití nebo použití zařízení způsobem, který není v souladu s výše uvedenými údaji.



## **OBLEČENÍ A VYBAVENÍ**

Vždy je třeba nosit protiskluzovou obuv.

Používejte ochranné brýle nebo obličejovou masku a vhodný oděv. Pro zajištění bezpečných pracovních podmínek je vhodné nosit pracovní kombinézu. Doporučuje se nosit pracovní kombinézu, aby se snížilo riziko zranění v případě náhodného kontaktu s vysokotlakým proudem.

## **Oblasti použití**

Tlaková myčka je určena k mytí vozidel, strojů, kontejnerů, fasád, stájí a k odstraňování rzi.

Při čištění dbejte na to, aby z daného předmětu neunikaly nebezpečné látky, které při čištění vznikly (např. azbest nebo olej).

Je třeba pečlivě dodržovat pokyny k likvidaci.

Betonové azbestové povrchy by neměly být ošetřovány vysokým tlakem nebo proudem páry, protože se z nich mohou do prostředí nebo do vzduchu uvolňovat nebezpečná azbestová vlákna a kontaminanty, které mohou být škodlivé pro plíce. Riziko vzniká zejména po vyschnutí povrchu a po aplikaci vodního nebo parního paprsku.

Choulostivé díly z gumy, textilií nebo podobných materiálů nečistěte vysokotlakým proudem.

Při čištění vysokotlakým plochým proudem držte výtokovou trysku ve vzdálenosti nejméně 15 cm.

## **PORADENSTVÍ PRO UVEDENÍ DO PROVOZU A PROVOZ**



Přístroj nepoužívejte v uzavřených prostorách. Spoušť stříkací pistole musí pracovat plynule a po uvolnění se musí vrátit do výchozí polohy.

Je třeba zkontrolovat funkční pracovní podmínky vysokotlakého vedení s postřikovacím zařízením. Bezpečnostní zařízení jsou velmi důležitou součástí zařízení. Zvláště důležité součásti jsou síťový kabel a zástrčka, vysokotlaké vedení s postřikovačem a bezpečnostní zařízení.

Během provozu udržujte děti a domácí zvířata mimo dosah spotřebiče.

Nikdy nečistěte tento spotřebič nebo jiné elektrické zařízení proudem vody. Hrozí totiž nebezpečí elektrického zkratu! Zkontrolujte, zda v prostoru ventilace motoru dostatečně cirkuluje vzduch.

Jednotku nezakrývejte. Zajistěte dostatečné větrání motoru.

Tlakovou myčku umístěte co nejdále od čištěného objektu.

Napájecí kabel nesmí být poškozen. Nestůjte na něm, nemačkejte ho ani za něj netahejte.

V žádném případě nesmí být zástrčka odpojena od zásuvky tahem za napájecí kabel.

Před dotykem zástrčky a napájecího kabelu se ujistěte, že máte suché ruce. Tlakovou myčku držte oběma rukama, abyste správně absorbovali reakční sílu.

Při práci s přístrojem vždy zaujměte bezpečnou polohu.

### **Pozor!**

Nikdy nesměřujte proud kapaliny na sebe nebo jiné osoby či zvířata, a to ani na čisté oblečení nebo boty. Hrozí velmi vysoké riziko poranění!

Nikdy nečistěte tento spotřebič nebo jiné elektrické zařízení proudem vody. Hrozí totiž nebezpečí elektrického zkratu!

### **3. PŘIPOJENÍ VODOVODNÍHO POTRUBÍ**

Přípojka vodovodního potrubí musí být připojena k vodovodnímu systému. Připojované potrubí musí být čisté. Potrubí musí být připojeno k vodovodnímu řádu s minimálním tlakem 0,01 MPa a maximálním tlakem

0,06 MPa. Minimální průtok vody v potrubí by měl být 17 l/min.

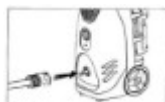


**Obr. 2**

Připojte přívodní vodovodní potrubí (o minimálním průměru ½) k vodovodní síti (obr. 2). Poté připojte konektor kabelu ke kloubu.

### **4. PŘIPOJENÍ VYSOKOTLAKÉ HADICE**

- Našroubujte vysokotlakou hadici (9) na držák jednotky;
- Poté našroubujte vysokotlakou hadici (8) na pistoli (7);
- Nyní otevřete vodní ventil.



**Obr.3**

### **Montáž stříkacího zařízení (obr. 4)**

- Našroubujte vysokotlaké potrubí na stříkací pistoli,
- Poté připojte postřikovací tyč s tryskou k tyči s rukojetí.



Obr.4

## 5. PŘIPOJENÍ ZAŘÍZENÍ K NAPÁJENÍ

Síťové napětí musí odpovídat provoznímu napětí spotřebiče (viz typový štítek na spotřebiči). Zasuňte zástrčku do zásuvky v souladu s platnými elektrickými předpisy. Zkontrolujte minimální průřez jednotlivých kabelů s prodlužovacími kabely. Prodlužovací kabely umístěte tak, aby byl zachován stupeň ochrany spotřebiče.

## 6. ZAPNUTÍ ZAŘÍZENÍ

Spotřebič musí být během provozu ve svislé poloze. Spotřebič smí být provozován pouze tehdy, když je připojeno vodovodní potrubí a je vypnut přívod vody.

Chcete-li přístroj spustit, přepněte vypínač napájení. Poté pistolí nasměrujte na čištěný předmět. **NIKDY NEMIŘTE PŘÍSTROJEM SMĚREM K LIDEM!**

Po stisknutí pojistky (obr. 1-6) se zbraň uvolní. Namiřte trysku směrem dolů.

Úplně stiskněte spoušť a pokračujte v čištění.

## 7. VYPNUTÍ ZAŘÍZENÍ

- Odpojte přívod vody
- Stisknutím spouště uvolníte tlak v systému.
- Stisknutím vypínače přístroj vypněte.

## 8. PŘÍSLUŠENSTVÍ

Rozprašovací hlavu lze nastavit pomocí objímky. Je možné nastavit všesměrový, plochý nebo tenký nástřík. (Obr. 5)



Obr. 5

## PŘIDÁNÍ DETERGENTŮ

Čisticí prostředky nesmí na čištěném předmětu zaschnout.

Naplňte láhev s mycím prostředkem správným mycím prostředkem (viz "Obecná bezpečnostní opatření" v této příručce).

Poté přesuňte trysku do nízkotlaké polohy, aby se aktivovala funkce mytí pracím prostředkem.

## 9. ÚDRŽBA A OPRAVY

Před jakoukoli prací na přístroji vždy odpojte zástrčku ze zásuvky.

Provádějte pouze opatření pro údržbu popsaná v návodu k použití.

## SKLADOVÁNÍ

Přístroj skladujte v místnosti chráněné před mrazem. Pokud nelze zajistit ochranu proti mrazu, je třeba do čerpadla zavést nemrzoucí směs na bázi glykolu (stejnou jako pro automobily). Postupujte následujícím způsobem:

- Ponořte přívodní vodovodní potrubí do nádoby s nemrznoucí směsí.
- Poté ponořte pistoli bez trubice stříkací trysky do stejné nádoby.
- Nyní je nutné spustit jednotku s otevřenou pistolí.
- Příklad musí být zapnutý, dokud z trysky nevytéká proud kapaliny.
- Poté přístroj vypněte a vytáhněte zástrčku ze zásuvky.
- Zbylou nemrznoucí směs skladujte v uzavřené nádobě.

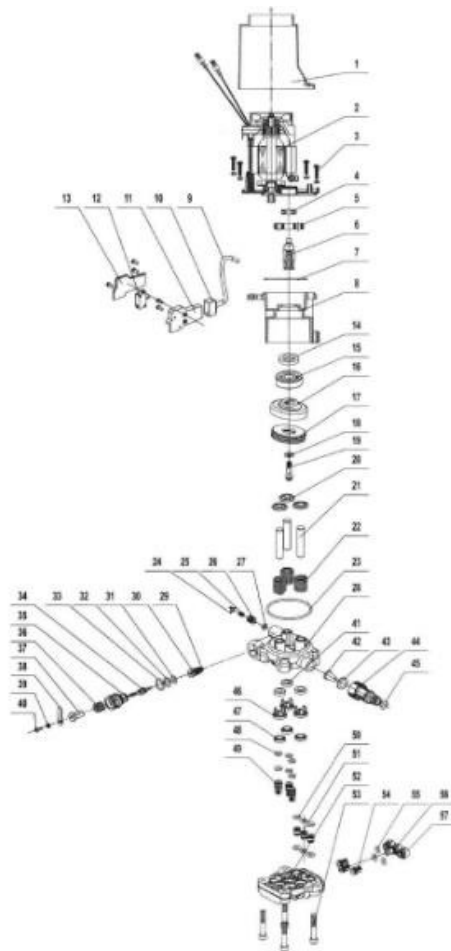
## 10. TECHNICKÉ ÚDAJE

Provozní tlak (bar)	150 barů
Maximální tlak (bar)	200 barů
Maximální průtok	6 (l/m)
Napětí	220-240V
Frekvence	50Hz
Power	2000W
Třída zabezpečení	IPX5
Maximální teplota vody	60°C
Hladina akustického tlaku	LwA = 97 dB

## 11. ŘEŠENÍ PROBLÉMŮ

Než něco uděláte

Problém	Příčina	Řešení
Pokles tlaku nebo vibrace	Žádná voda Ucpaný vodní filtr	Otevřete vodní ventil Vyčistěte vodní filtr na čerpadle. Naplňte trubici
Motor při startování bzučí a nespustí	Příliš nízké síťové napětí Stříkací pistole nefunguje Příliš malý průřez prodlužovacího kabelu	Zkontrolujte elektrické připojení Po spuštění spotřebiče zkontrolujte stříkací pistoli Použijte prodlužovací kabel s vhodným průřezem kabelu. Viz: Připojení spotřebiče k napájení
Motor nenastartuje	Nesprávné napětí Není aktivována ochrana sítě	Zkontrolujte zástrčku, kabel a vypínač. Povolení zabezpečení sítě
Motor přestane fungovat	Odpojení napájení v důsledku přetížení způsobeného přehřátím motoru	Zkontrolujte, zda je síťové napětí kompatibilní s přístrojem. Počkejte 3 minuty a poté restartujte zařízení.
Mycí prostředek se nestříká	Ucpaná tryska	Vyčistěte trysku stříkací pistole
Jednotka vytváří nerovnoměrný nebo nepřesný proud kapaliny.	Znečištěná vysokotlaká tryska ve stříkací pistolí Nesprávně nastavené pouzdro postřikovací trysky	Vyčistěte stříkací trysku pomocí nástroje dodaného s čisticí sadou. Správná poloha pouzdra



Ne.	Název	Množství	Ne.	Název	Množství
1	Kryt motoru	1	30	Rám ventilu	1
2	Kartáčový motor	1	31	O-kroužek	1
3	Šroub	4	32	O-kroužek	1
4	Ložisko	1	33	O-kroužek	1
5	Převodovka	1	34	Jádro	1
6	Hřídel	1	35	Základna	1
7	O-kroužek	1	36	Spring	1
8	Připojovací základna	1	37	Čepice	1
9	Kabel	1	38	Regulátor	1
10	Zajišťovací pouzdro	1	39	Podložka	1
11	Rozváděčová skříň	1	40	Šroub	1
12	Mikrospínač	1	41	Olejová podložka	3
13	Kryt spínací skříňky	1	42	Vstupní obrazovka	1
14	Olejové těsnění	1	43	Podložka	1
15	Ložisko	1	44	Konektor	1
16	Excentrická mísa	1	45	O-kroužek	1
17	Axiální ložisko	1	46	Rám pístu	3
18	Podložka	1	47	Vodní těsnění	3
19	Šroub	1	48	O-kroužek	6
20	Spring	3	49	Vstupní ventil	3
21	Píst	3	50	O-kroužek	6
22	Spring	3	51	Potrubi	3
23	O-kroužek	1	52	Kryt čerpadla	1
24	Spring	1	53	Šroub	4
25	Spring	1	54	Výstupní ventil	3
26	Výstupní zastávka	1	55	O-kroužek	3
27	O-kroužek	1	56	Kryt ventilu	1
28	Skříň čerpadla	1	57	Kryt ventilu	2
29	Membrána ventilu	1	58		



**Elektrické výrobky se nesmí likvidovat společně s domovním odpadem. Musí být likvidovány ve specializovaných recyklačních zařízeních. Informace o skladování elektrospotřebičů získáte na místních úřadech.**



1. Pozor na horké povrchy
2. Riziko úrazu elektrickým proudem
3. Pečlivě si přečtěte návod k obsluze
4. Používejte ochranu sluchu
5. Označení, že zařízení může být spuštěno bez varování

ZPLNOMOCNĚNÝ ZÁSTUPCE VÝROBCE:

**Foreintrade S.AJANÓWEK , UL.MODRZEWIOWA 54 05-555 TARCZYN**



## **PROHLÁŠENÍ O SHODĚ**

Podle ISO/IEC Guide 22 a EN 45014

**Autorizovaný zástupce výrobce:** Zástupce: **Foreintrade S.A.**

**Adresa zplnomocněného zástupce** **JANÓWEK, UL.MODRZEWIOWA 54 05-555 TARCZYN**

**PROHLAŠUJEME, ŽE VÝROBEK JE V SOULADU S EVROPSKÝMI NORMAMI.**

**Název produktu:** Tlaková myčka (ochranná známka Kraft&Dele)

**Model** (obchodní označení): QL3100T / KD435

**Údaje o výrobku:** Výkon: 2000 W

Napětí: 230V

### **Prohlášení:**

Výrobek, na který se toto prohlášení vztahuje, splňuje požadavky směrnic ES:

1. Směrnice 2004/108/ES o elektromagnetické kompatibilitě
2. 2011/65/EU Směrnice ROHS 2
3. 2000/14/ES Směrnice o emisích hluku

### **Podle norem:**

EN55014-1:2006; EN55014-2:1997+A1:2001+A2: 2008; EN61000-3-2:2000+A2:2005 ;

EN61000-3-3:1995/+A1:2001/+A2:2005; EN50581:2012; EN ISO 3744:2011

Certifikát č. UTS(09)-856-08-EMC/0099189-1050/CN vydaný společností Shanghai yousende products Inspection technology CO.,LTD. (Room 812-813, JiaoNeng International Mansion, No79, Aona Road Pudong District, Shanghai, China) ze dne 02.09.2009.

Osoba odpovědná za vedení technických záznamů: **Ma Dong Hui, JANÓWEK,  
UL.MODRZEWIOWA 54 05-555 TARCZYN**

**Ma dong Hui, Tarczyn, 25.1.2021**