

KRAFT&DELE

Profesionální

ELEKTRICKÁ ŘETĚZOVÁ PILA KD10641 NÁVOD K POUŽITÍ Překlad původních pokynů



DODRŽUJTE TYTO POKYNY

Tato příručka obsahuje bezpečnostní a provozní informace a je součástí zařízení, na které se vztahuje záruka.



OBECNÉ BEZPEČNOSTNÍ INFORMACE

POZOR!

Přečtěte si všechny pokyny v této příručce

Nedodržení všech níže uvedených pokynů může mít za následek úraz elektrickým proudem, požár a/nebo vážné zranění. Termínem "elektrický spotřebič", který se vyskytuje v upozorněních v tomto dokumentu, se rozumí elektrický spotřebič připojený ke zdroji elektrické energie prostřednictvím napájecího kabelu nebo elektrický spotřebič napájený z baterie (bezdrátový).

DODRŽUJTE TYTO POKYNY

1. Místo výkonu práce

- a) Pracoviště by mělo být čisté, uklizené a dobře osvětlené. Špinavé a tmavé prostory mohou být příčinou nehod.
- b) Nepoužívejte elektrické zařízení ve výbušném prostředí, v přítomnosti hořlavých kapalin, plynů nebo prachu. Elektrické zařízení vytváří elektrické jiskry, které mohou zapálit prach nebo výpary.
- c) Děti a okolostojící osoby nepouštějte do pracovního prostoru. Zabraňte dětem a okolostojícím osobám, aby odváděly vaši pozornost, protože mohou ohrozit obsluhu stroje.

2. Elektrická bezpečnost

- a) Zástrčky spotřebiče musí pasovat do zásuvek. Zástrčka nesmí být v žádném případě upravována. Použití originálních napájecích komponentů (zástrček, zásuvek) zajišťuje větší bezpečnost než jakékoli upravené komponenty.
- b) Nedotýkejte se uzemněných součástí, jako jsou potrubí, radiátory, sporáky a chladničky. Pokud je vaše tělo uzemněno, hrozí zvýšené riziko úrazu elektrickým proudem.
- c) Napájecí kabel se v žádném případě nesmí používat k přenášení, přemísťování nebo odpojování spotřebiče. Napájecí kabel se nesmí nacházet v blízkosti zdrojů tepla, olejů, ostrých hran nebo pohyblivých částí. Poškozené nebo prodloužené napájecí kabely zvyšují riziko úrazu elektrickým proudem
- d) Při používání přístroje venku používejte prodlužovací kabely určené pro venkovní použití. Použití nevhodné šňůry při venkovním provozu může vést k úrazu elektrickým proudem.

3. Osobní bezpečnost

a) Vždy udržujte pozornost Soustředte se na práci. Chovejte se rozumně. Nepoužívejte stroj, pokud jste unaveni nebo pod vlivem drog, alkoholu či jiných stimulačních látek. Každá chvilka nepozornosti může způsobit vážnou nehodu.

b) Používejte ochranné pomůcky a vždy používejte ochranné brýle. Používání vhodných osobních ochranných prostředků pro daný typ zařízení a prováděnou práci (např. protiprachová maska, neklouzavý oděv, ochranná přilba nebo chrániče sluchu) snižuje riziko úrazu.

c) Zabraňte nechtěnému spuštění spotřebiče. Před připojením zástrčky spotřebiče do zásuvky se ujistěte, že je vypínač na spotřebiči vypnutý. Uchopení spotřebiče v blízkosti vypínače při jeho přenášení může vést ke stisknutí vypínače a vážné nehodě.

d) Před spuštěním spotřebiče vyjměte všechny seřizovací klíče. Klíč nebo jiné nářadí ponechané na pohyblivých částech spotřebiče může způsobit nehodu.

e) Udržujte stabilní postoj. Udržujte stabilní postoj, abyste v pracovní poloze neztratili rovnováhu.

f) Používejte vhodný ochranný oděv. Vždy noste chrániče sluchu. Nenoste volné oblečení ani šperky, protože by se mohly zachytit o rotující části stroje. Pokud má obsluha dlouhé vlasy, noste speciální ochrannou síťku.

g) Pokud je stroj vybaven sacími nebo sběrnými zařízeními, ujistěte se, že jsou ke stroji dobře a přesně připojeny.

Použití těchto zařízení může snížit riziko emisí prachu.

4. Správná manipulace a obsluha elektrického spotřebiče

a) Stroj nepřetěžujte. Používejte pouze správný spotřebič pro danou práci. Bude bezpečnější a praktičtější používat správný spotřebič pro daný typ práce.

b) Pokud spínač nefunguje nebo je poškozený, spotřebič nepoužívejte. Používání spotřebiče s poškozeným spínačem je nebezpečné.

c) Před jakýmkoliv úpravami, výměnou příslušenství nebo odložením přístroje vždy odpojte přístroj ze zásuvky. Tato opatření zabrání neúmyslnému spuštění přístroje.

d) Spotřebič uchovávejte mimo dosah dětí. Rovněž je třeba učinit veškerá opatření, aby se ke spotřebiči nedostaly jiné osoby, které by jej používaly bez patřičných znalostí a zkušeností. Příklad v rukou nezkušené osoby může být velmi nebezpečný.

e) Provádějte pravidelné kontroly spotřebiče. Zkontrolujte, zda není spotřebič poškozen, zda jsou otáčející se součásti spotřebiče hladké a další. Pokud zjistíte poškození, odešlete spotřebič do opravy. Provoz spotřebiče s poškozenými součástmi může být velmi nebezpečný.

f) Řezné nástroje musí být ostré a čisté. Správná údržba řezných prvků zajišťuje správný výkon a kvalitu obrábění.

5. Servis

a) Servis přístroje smí provádět pouze kvalifikovaný servisní technik. Při opravě nebo výměně musí být použity originální náhradní díly. Tím je zajištěn bezpečný provoz spotřebiče.

VAROVÁNÍ

Děti a okolostojící osoby by se neměly ke spotřebiči přibližovat. Pokud přístroj nepoužíváte, měl by být uložen mimo dosah dětí a jiných osob.

POZOR Při používání elektrických zařízení je třeba dodržovat základní bezpečnostní opatření z hlediska ochrany před úrazem elektrickým proudem, zraněním osob a nebezpečím požáru. Před použitím spotřebiče si přečtěte všechny bezpečnostní informace a dodržujte je. Spotřebič a návod k obsluze uchovávejte na bezpečném místě.

1. Udržujte pracoviště v dobrém stavu

Nepořádek na pracovišti zvyšuje riziko nehod.

2. Věnujte pozornost pracovnímu prostředí

Nikdy nevystavujte elektrické nářadí dešti. Nepoužívejte elektrické nářadí ve vlhkých nebo špatně osvětlených prostorách. Nepoužívejte elektrické nářadí v blízkosti hořlavých kapalin a plynů.

3. Ochrana před úrazem elektrickým proudem

Nedotýkejte se uzemněných součástí, jako je potrubí, radiátor, lednice.

4. Zabraňte přístupu dětí ke spotřebiči a pracovnímu prostoru.

Spotřebič a napájecí kabel nesmí obsluhovat nikdo jiný než obsluha. Pozorovatelé by se neměli pohybovat v blízkosti pracovního prostoru spotřebiče.

5. Zařízení uložte na bezpečném místě,

Nepoužívané spotřebiče by měly být uloženy na suchém, uzavřeném místě, které není přístupné dětem.

6. Nepřetěžujte zařízení

Zařízení je účinnější a bezpečnější, pokud se používá k účelu, ke kterému je určeno.

7. Použijte správný nástroj

Nepoužívejte zařízení s nízkým výkonem pro těžkou práci. Nepoužívejte spotřebič pro práce, pro které není určen.

8. nosit vhodný pracovní oděv

Nenoste volné oblečení ani šperky, protože by se mohly dostat do pohyblivých částí přístroje. Při práci venku používejte gumové rukavice a protiskluzovou obuv. Pokud má osoba obsluhující zařízení dlouhé vlasy musí mít sepnuté nebo nosit na hlavě ochranný přičesek.

9. Vždy používejte ochranné brýle.

Prachové masky by se měly používat také v případě, že prováděná práce zahrnuje vznik velkého množství prachu.

10. Připojení odsávacího zařízení

Při připojování odsávacích zařízení ke spotřebiči pomocí adaptérů se ujistěte, že jsou připojeny správným způsobem.

11. Nepoužívejte napájecí kabel k přenášení přístroje. Je zakázáno přenášet přístroj pomocí napájecího kabelu nebo za něj tahat, abyste jej odpojili ze zásuvky. Napájecí kabel chraňte před teplem, mastnotou a ostrými hranami.

12. Ochrana obrobku

K upnutí obrobku použijte svorky nebo svěrák. Je to mnohem bezpečnější než použití rukou.

13. Udržujte vhodnou polohu těla

Udržujte stabilní postoj. Udržujte stabilní postoj, abyste v pracovní poloze neztratili rovnováhu.

14. Péče o zařízení

Stroj musí být udržován v čistotě, aby byla zajištěna správná bezpečnost a výkonnost. Dodržujte pokyny pro údržbu a pokyny pro výměnu nástrojů. Pravidelně kontrolujte také zástrčku a napájecí kabel. V případě poškození může tyto součásti opravit pouze kvalifikovaný servisní technik. Měli byste také

Prodlužovací kabel pravidelně kontrolujte. V případě poškození je nutné prodlužovací kabel vyměnit. Rukojeť přístroje musí být vždy suchá a zbavená oleje a mastnoty.

15. Odpojte zástrčku

Pokud přístroj nepoužíváte nebo před údržbou či výměnou příslušenství odpojte zástrčku ze zásuvky.

16. Vyměňte všechny seřizovací klíče.

Před spuštěním spotřebiče vždy nezapomeňte zkontrolovat, zda v něm nezůstaly seřizovací klíče nebo jiné součásti.

17. Vyhněte se náhodnému spuštění

Nepřenášejte zařízení připojené ke zdroji napájení s prstem na vypínači. Před připojením napájecího kabelu se ujistěte, že je vypínač vypnutý.

18. Používání prodlužovacích kabelů ve venkovním prostředí

Při práci venku používejte pouze prodlužovací kabely určené pro venkovní použití.

19. Buďte ostražití

Soustředte se a při práci s přístrojem používejte zdravý rozum. Nepoužívejte přístroj, pokud má obsluha potíže se soustředěním.

20. Zkontrolujte, zda není zařízení poškozeno

Před dalším používáním spotřebiče pečlivě zkontrolujte, zda bezpečnostní zařízení nebo mírně poškozené části správně fungují a zda plní určené funkce. Zkontrolujte, zda pohyblivé části nejsou poškozené a zda správně fungují. Všechny díly musí být správně sestaveny a musí splňovat všechny podmínky nezbytné k zajištění správné funkce spotřebiče. Poškozená bezpečnostní zařízení a díly musí být opraveny nebo vyměněny v autorizovaném servisním středisku, pokud není v návodu k obsluze uvedeno jinak. Poškozené spínače musí vyměnit autorizované servisní středisko. Nepoužívejte spotřebič, pokud jej nelze zapnout nebo vypnout pomocí vypínače.

21. Varování

Používejte pouze příslušenství uvedené v návodu k obsluze nebo doporučené výrobcem. Použití jiného náradí a příslušenství může přispět ke zranění.

22. Opravy

Tento spotřebič splňuje příslušné bezpečnostní předpisy. Opravy smí provádět pouze kvalifikovaní elektrikáři.

Řetězová pila

Účel

Pila je určena k řezání kmenů, větví, trámů a podobných materiálů, ke srážení stromů a k řezání větví pokácených nebo padlých stromů.

Uživatel nese výhradní odpovědnost za jakékoli škody nebo újmy, které mohou vzniknout v důsledku používání zařízení k jiným než určeným účelům.

Při práci s elektrickým zařízením je třeba dodržovat obecně uznávaná pravidla ochrany před úrazem a bezpečnostní pokyny, aby se předešlo úrazům.

Služba

Provozní napětí

Před spuštěním spotřebiče se ujistěte, že hodnota napětí na typovém štítku spotřebiče odpovídá napětí v elektrické zásuvce.

Zařízení je vybaveno dvojitou izolací

Pokud chce uživatel umístit dlaždici na zařízení.

Hodnotící nálepka by se měla používat pouze s informace o spotřebiči. V žádném případě není dovoleno vrtat do krytu přístroje.

Význam piktogramů

Piktogramy na zařízení

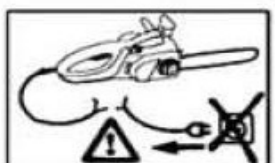
znamenaají:



Varování: Nebezpečí poranění při manipulaci s přístrojem. Přečtěte si návod k použití a bezpečnost, aby se předešlo nehodám při manipulaci se zařízením.



Při práci s pilou používejte chrániče sluchu.

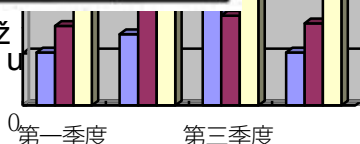


V případě poškození prodlužovací šňůry v důsledku jejího přerušení okamžitě odpojte přístroj od elektrické zásuvky.



Používání spotřebiče za deště není povoleno.

Montáž
Pokud u
r²⁰



Zóna ke zdroji napájení: Vytáhněte zástrčku ze zásuvky.

Při práci s řetězovou pilou používejte ochranné rukavice.

Povolte matice (2) a sejměte kryt pohonu (1) (viz fotografie na první straně). Posuňte napínací čep řetězu (12) doleva (jak je vidět na obr. 1) a otočte upevňovací šroub (9) doleva tak daleko, jak to půjde.

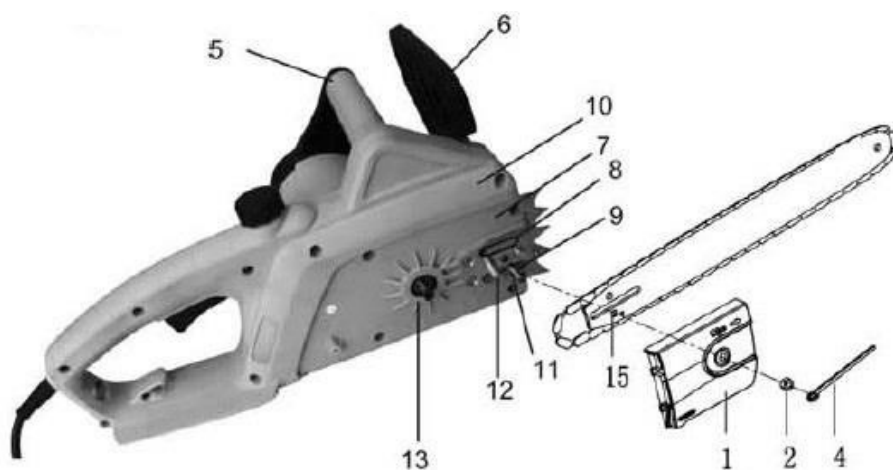
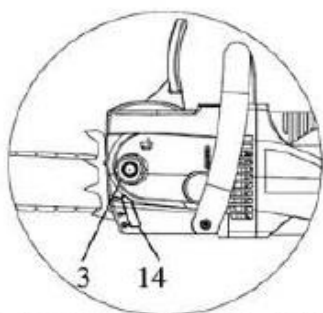


Fig.1



Směr otáčení pilového řetězu je znázorněn dvěma šipkami na ochranném krytu pohonu.

Při montáži řezacího řetězu na hnací řetězové kolo nasadte vodítko řezacího řetězu na napínací šroub (12) tak, aby napínák řetězu byl na vnější straně.

Předepněte řetěz otáčením napínacího kroužku ve směru hodinových ručiček. Nasadte kryt hnacího řetězového kola, mírně utáhněte upevňovací matici, správně napněte řetěz a matici dotáhněte.

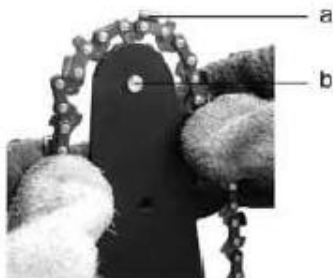


Fig. 2

Řetěz musí být umístěn nad vodítkem tak, aby řezné prvky (a) směřovaly ve směru pohybu pily.

Řetěz je správně napnutý, když jej lze zvednout do výšky 3 - 4 mm uprostřed vodící lišty (obr. 3).



Po napnutí řetězu otočte špičku lišty nahoru a pevně utáhněte upevňovací matici (2).

OLEJ NA ŘETĚZ ŘETĚZOVÉ PILY

Nová elektrická pila je výrobcem dodávána bez oleje v nádrži. Tuto nádržku je třeba před spuštěním naplnit olejem pro mazání řetězu.

Před prvním použitím nalijte olej, který výrobce dodává s pilou. Tento olej je biologicky odbouratelný. Díky němu může řetězová pila pracovat při teplotách až -15 stupňů Celsia.

K mazání řetězu řetězové pily nikdy nepoužívejte odpadní olej.

Chcete-li naplnit nádržku olejem, odšroubujte víčko nádržky (3). Dbejte na to, aby se do nádrže při plnění oleje nedostaly žádné nečistoty ani prach.

Hladinu oleje můžete kontrolovat pomocí měrky (14).

Pomocí sady šroubů (4) lze měnit hladinu mazání oleje. Pro těžké řezání a suché dřevo, při použití celé délky vodící lišty, nastavte šroub do polohy "+". Při řezání měkkého a vlhkého dřeva (nebo při řezání pouze části vodící lišty) lze snížit úroveň mazání olejem otočením šroubu do polohy "-".

Připojení zdroje napájení

Řetězová pila je vybavena krátkým napájecím kabelem, aby se minimalizovalo riziko přeříznutí kabelu při práci s přístrojem.

Nejlepší je použít prodlužovací kabel, který se automaticky odvíjí a navíjí. Tím se minimalizuje riziko náhodného vytažení kabelu ze zásuvky.

Před připojením prodlužovacího kabelu do zásuvky zkontrolujte, zda není kabel poškozen. Pokud zjistíte jakékoli poškození, nepřipojujte zařízení do zásuvky.

Pokud je nutné používat elektrický spotřebič ve vlhkém prostředí, musí být použit jistič s vypínacím proudem 30 mA nebo nižším.

ZAPNUTÍ A VYPNUTÍ ZAŘÍZENÍ

Při spouštění pily musí být ochranný kryt rukou (6) v normální poloze, tj. musí být ve směru podle obr. 1 vzhledem k rukojeti (5).

Přístroj je vybaven bezpečnostním spínačem, který zabraňuje náhodnému zapnutí.

Chcete-li přístroj spustit, uchopte levou rukou rukojeť (5), palcem pravé ruky stiskněte bezpečnostní tlačítko umístěné na levé straně rukojeti spínače, poté stiskněte spínač, po zapnutí otáčení uvolněte bezpečnostní tlačítko.

Chcete-li pilu vypnout, uvolněte spínač (bezpečnostní tlačítko se vrátí do polohy, která brání zapnutí pily).

Hluk, který vydává stroj bez připojené vodící lišty a řetězu, je zcela normální a nemá vliv na další fungování a životnost řetězové pily.

Před zahájením řezání by měla nová jednotka běžet bez zátěže asi 2-3 minuty. Poté je třeba stroj vypnout a zkontrolovat napnutí řetězu. V případě potřeby řetěz znovu napněte.

KONTROLA MAZÁNÍ ŘETĚZU

Používání stroje bez mazání řetězu způsobí rychlé poškození řetězu i vodítka řetězu. Před každým spuštěním zkontrolujte hladinu oleje v nádržce.

Nikdy nepoužívejte stroj bez oleje.

Chcete-li zkontrolovat mazací systém, zapněte stroj a přidržte vodící lištu s řetězem na nějakém barevném povrchu (mohou to být otevřené noviny). Skvrna, která se začne objevovat a postupně se zvětšuje, znamená, že systém funguje správně.

Brzda řetězu

Pila je vybavena řetězovou brzdou, která stroj zastaví během sekundy.

- dokud je brzda (6) v poloze automatického vypnutí.
- ručně
- během provozu zařízení v důsledku zpětného rázu.
- nebo pokud zařízení vypnete uvolněním spínače.

Před zahájením jakékoli práce na stroji se ujistěte, že brzda řetězu funguje správně (zatáhnutím brzdy a uvolněním spínače).

ZVLÁŠTNÍ BEZPEČNOSTNÍ OPATŘENÍ PŘI PRÁCI S PILOU

Při práci používejte ochranné rukavice, vhodnou obuv, ochranu nohou, ochranu sluchu a ochranné brýle.

Pokud při práci hrozí riziko poranění hlavy, noste přilbu. Při kácení stromů nebo řezání větví z pokácených stromů noste obličejový štít. Před kontrolou, seřizováním napnutí řetězu nebo montáží nového řetězu nebo při přechodu z jedné pracovní oblasti na druhou vždy odpojte napájecí kabel od zdroje napájení. Nikdy nezapínejte stroj, pokud jej nedržíte pevně v ruce, nemáte bezpečnou základnu a ujistěte se, že se vodící lišta pily a řetěz ničeho nedotýkají.

Pilu vždy držte oběma rukama (pravou rukou za zadní rukojeť a levou rukou za přední rukojeť (5)). Nikdy s pilou neřežte nad výškou ramen, pokud stojíte na žebříku nebo na stromě nebo v jiné nejisté poloze.

Při řezání zlomeného dřeva dbejte na to, aby pila neodhazovala malé kousky dřeva.

Během přestávek v provozu by měla být pila umístěna tak, aby nikoho neohrožovala.

Nepředávejte stroj nikomu, kdo nemá zkušenosti s bezpečným používáním řetězové pily.

VYHLÁŠENÍ

Ke zpětnému rázu může dojít, když se špička vodícího prvku řezacího řetězu dostane do kontaktu s předmětem nebo když se dřevo ohne a řetěz se při řezání zasekne. Taková situace může způsobit neočekávanou reakci a zpětný ráz. V takovém případě může dojít k vymrštění vodící lišty dozadu a nahoru směrem k obsluze (obr. 4).

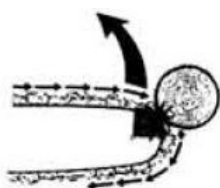


Fig. 4

Takovým situacím lze předejít následujícím postupem:

- Při řezání vždy dávejte pozor na špičku vodící lišty.
 - Nikdy neřežte vodícím hrotem.
- Při řezání tenkých a pružných větví dbejte zvýšené opatrnosti.

Zvláštní pozornost je třeba věnovat také umístění pily do již rozřezaného kusu, aby se řez dokončil.

Obrácení řetězu

Tato situace nastane, když se řetěz v horní části vodící lišty náhle zastaví po kontaktu s tvrdým obrobkem nebo po zablokování obrobku.

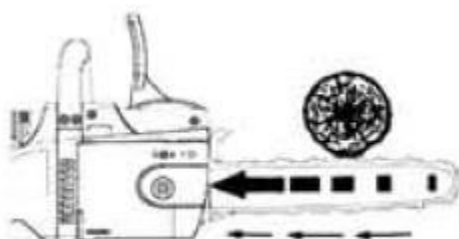
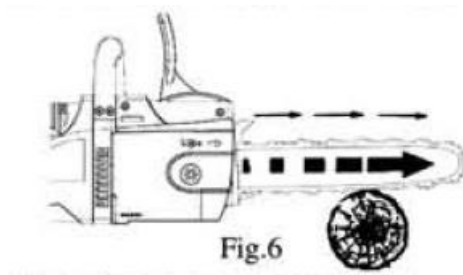


Fig.5

Tažení dopředu Tato situace nastává, když se řetěz na spodní části lišty zasekne nebo

narazí na jiný předmět a řetěz pak zařízení táhne dopředu.



Proto je důležité, aby se řezy prováděly pouze do místa kontaktu se zarážkou.

JAK PRACOVAT S MOTOROVOU PILOU

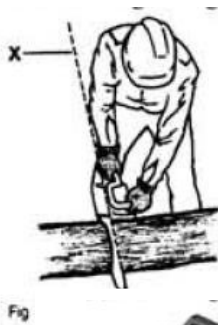
Před každým spuštěním zkontrolujte, zda je stroj v dobrém provozním stavu. Ujistěte se, že je lišta správně nasazena, řetěz je správně napnutý a brzda řetězu bezvadně funguje.

Před prvním použitím stroje si nacvičte řezání polen na kozlíku nebo jiné podložce.

Při používání přístroje dodržujte veškerá bezpečnostní opatření a buďte opatrní s napájecím kabelem a prodlužovacím kabelem.

Řezání kmenů, větví atd.

Při řezání dřeva strojem by měla být levá ruka obsluhy vzpřímená. Stroj by měl být veden tak, aby žádná část těla nepřesahovala provizorní linii X nakreslenou vodítkem.



Umístěte zarážku (10) a poté spusťte řezání držením stroje za rukojeť (5).



Pokud se vyskytnou problémy při řezání dřeva najednou:

- lehce stiskněte rukojeť a pokračujte v řezání
- Pilu mírně stáhněte a poté proveďte pohyb znázorněný na obrázku 8.

Při řezání dřeva, které leží na zemi, nikdy nedovolte, aby pila uvízla v zemi pod dřevem.

Při řezání dřeva na šikmém povrchu by obsluha měla být vždy za dřevem.

Prořezávání stromů

Při prořezávání stromů vždy řežte shora, aby odřezané části mohly volně padat dolů. Je dobré začít prořezávat od nejnižších větví stromu k nejvyšším.

Nikdy neprořezávejte stromy špičkou vodící lišty. Zvláštní pozornost a opatrnost je třeba věnovat prořezávání těsných větví, které mohou při řezání zasáhnout obsluhu.

Klepání na stromy

Než začnete strom kácet, ujistěte se, že je prostor kolem stromu a na linii kácení volný. V blízkosti se kromě obsluhy nesmí nacházet žádné další osoby. Obsluha by měla zajistit dvě možné únikové cesty.

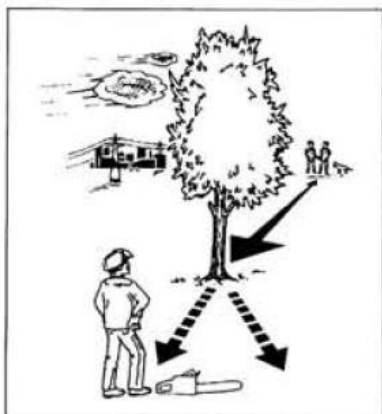


Fig. 9

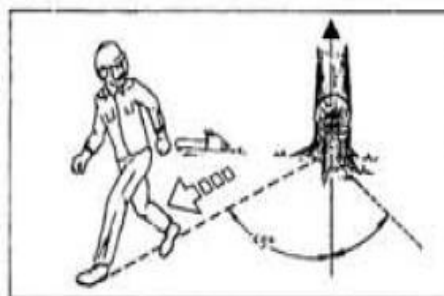


Fig. 10

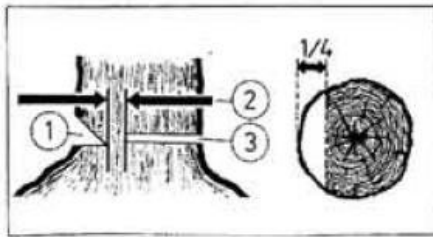


Fig. 11

Začněte řezáním horní drážky ve směru pádu stromu. Dbejte na to, aby spodní zářez nezasahoval příliš hluboko do kmene. Drážka by měla být dostatečně hluboká, aby vytvořila dostatečně široký a pevný závěs. Drážka by měla být dostatečně široká, aby co nejdéle usměrňovala pád stromu. Schéma řezu je znázorněno na obrázku 11.

Kmen nikdy zcela neodřezávejte. Vždy ponechte závěs. Kloub vede strom. Pokud je kmen zcela odříznut, ztrácíte kontrolu nad směrem pádu.

Napínání řetězu pily

Během používání se řetěz pily vlivem tepla rozpíná. Při tom se může uvolnit a sklouznout z vodící lišty.

Nesprávně napnutý řetěz se může přetrhnout nebo pružit. Hrozí nebezpečí zranění. Před každým spuštěním stroje a po ukončení provozu zkontrolujte napnutí řetězu.

Nedostatečné mazání řetězu

Pokud po cca 20 minutách používání pily zůstane v zásobníku malé množství mazacího oleje, může být pravděpodobnou příčinou zablokování olejového vedení (8) ve stroji a/nebo olejového otvoru (16) ve vodící liště. V takové situaci je třeba je vyčistit.

Chcete-li vyčistit olejové potrubí (8), sejměte krycí desku (7) po vyšroubování upevňovacího šroubu.

Na vodící lištu a řetěz by měl být při opětovném mytí nasazen ochranný kryt.

Pilový řetěz

Při provozu řetězové pily s tupým (nenaostřeným) řetězem dochází k rychlému opotřebení řetězu, lišty a řetězového kola, což může vést k přetržení řetězu.

Je důležité řetěz řetězové pily v případě potřeby nabrousit. Tuto činnost by měl provádět kvalifikovaný pracovník servisu/dílny.

Vhodné úhly pro frézování pilou:

boční úhel 85° horní

úhel řezu 60° úhel

řezu 30°

Řetízek naostřete kulatým pilníkem o průměru 4 mm.

Průvodce

Kuličková ložiska je třeba čas od času namazat speciálním mazivem. Mazivo by mělo být umístěno v otvorech umístěných v blízkosti 4 nýtů řetězového kola. Spodní část vodícího řetězu je vystavena poměrně vysokému opotřebení, proto by se měla po každém pootočit naostřete řetěz, aby se rovnoměrně opotřeboval. Současně je třeba vyčistit drážky a otvory (16).

Hnací řetězové kolo

Pokud jsou zuby hnacího řetězového kola opotřebované, vyměňte je. Po každé druhé výměně řetězu vyměňte hnací řetězové kolo.

Štětce

Když se kartáče opotřebují, bezpečnostní zařízení motor automaticky zastaví. Výměnu kartáčů smí provádět pouze kvalifikovaný pracovník autorizovaného servisního střediska. Při této příležitosti se doporučuje provést kompletní kontrolu stavu řetězové pily.

TECHNICKÉ ÚDAJE

Napětí/frekvence	230V~/50Hz
Hodnoceno	
Jmenovitý výkon	2800W
Rychlost bez zatížení:	13m/s
Délka průvodce:	16'

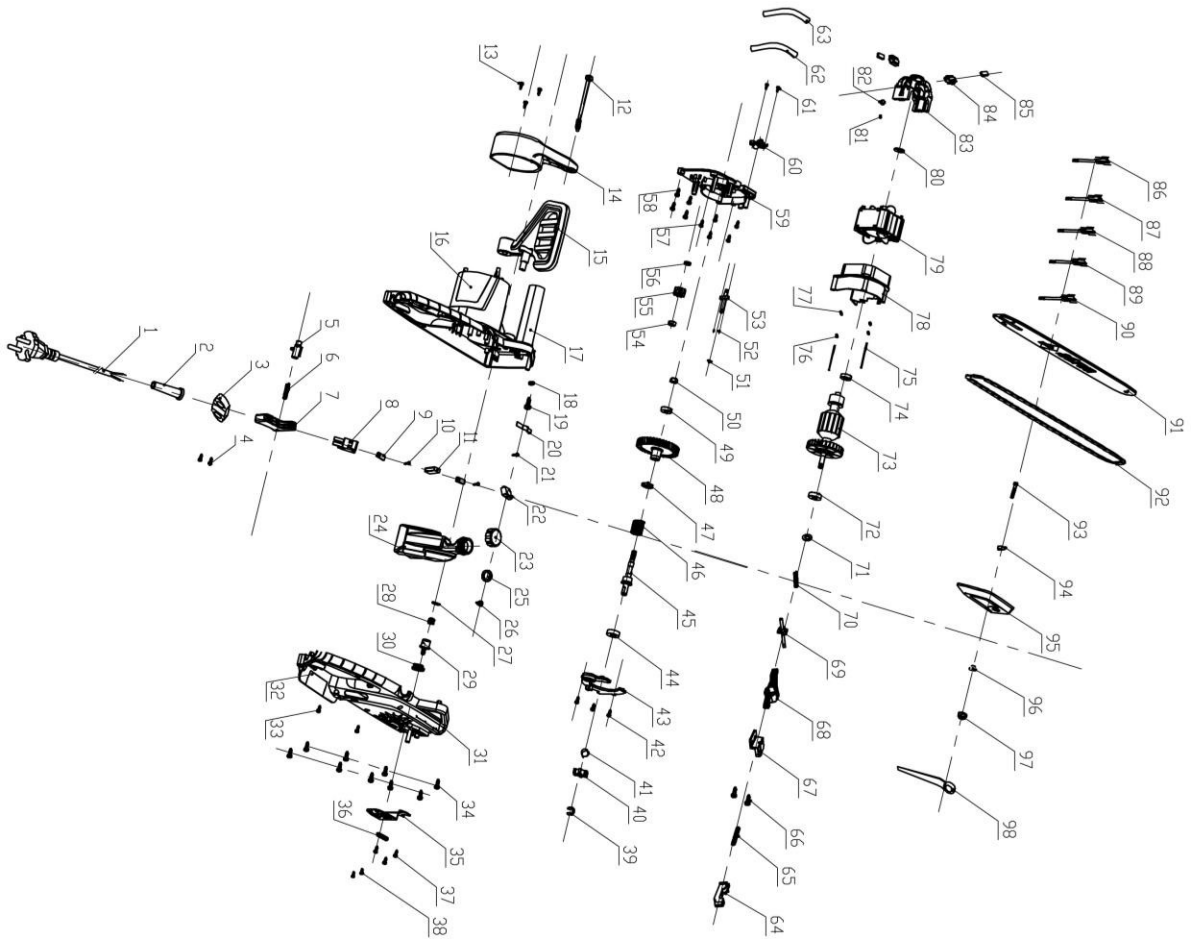
Maximální délka řezu	395 mm
Brzdy	<0.12s
Nádrž na mazací olej	170 ml

Ochrana životního prostředí



Elektrické výrobky se nesmí likvidovat společně s domovním odpadem. Musí být likvidovány ve specializovaných recyklačních zařízeních.
Informace o skladování elektrických zařízení získáte na místním úřadě.

KONSTRUKCE ZAŘÍZENÍ



SEZNAM NÁHRADNÍCH DÍLŮ

Ne.	Popis	Množství	Ne.	Popis	Množství
1	kabel	1	50	pojistná matice	1
2	kabelový komponent	1	51	Kroužek	1
3	zařízení	1	52	Šroub	2
4	šroub	2	53	olejová tryska	1
5	tlačítko	1	54	Čepice	1
6	brzdová pružina	1	55	malá převodovka	1
7	přepínač	1	56	Pouzdro	1
8	hlavní vypínač	1	57	Šroub	5
9	zařízení	2	58	Šroub	4
10	šroub	2	59	Dlaždice	1
11	zařízení	1	60	hlavní součást olejového čerpadla	1
12	šroub	1	61	Šroub	2
13	šroub	3	62	přívodní potrubí oleje	1
14	kryt	1	63	vypouštěcí potrubí oleje	1
15	ochranná deska	1	64	Tlačítko	1
16	zařízení	1	65	pružina kuželky	1
17	deska	1	66	Šroub	2
18	levý plášť	1	67	zařízení	1
19	podložka	1	68	Spojovací tyč	1
20	šroub	1	69	zařízení	1
21	jaro	1	70	Spring	1
22	šroub	1	71	Φ5 těsnění	1
23	přepínač	1	72	6000Z	1
24	kryt olejové nádrže	1	73	Rotor	1
25	nádrž na olej	1	74	608Z	1
26	kroužek olejové nádrže	1	75	Šrouby	2
27	sací tryska	1	76	zařízení	2
28	zástrčka	1	77	Těsnění	2
29	houba	1	78	Obálka	1
30	zařízení	1	79	Armatura	1

31	těsnicí kroužek	1	80	zařízení	1
32	pravý štít	1	81	Těsnění	2
33	houba	2	82	Čepice	2
34	pravý prvek pouzdra 1	1	83	podpůrný prvek	1
35	prvek práva skříně 2	1	84	zařízení	2
36	pravá část skříně 3	1	85	Kartáč	2
37	deska	1	86	kabel 1	1
38	šroub	2	87	kabel 2	1
39	kroužek	1	88	kabel 3	2
40	zub řetězového kola	1	89	kabel 4	2
41	jaro	1	90	kabel 5	1
42	šroub	3	91	zařízení	1
43	protiprachový kryt	1	92	Řetěz	1
44	Ložisko 6000Z	1	93	nastavovací jednotka	1
45	Hřídel	1	94	zařízení	1
46	jaro	1	95	zařízení	1
47	zařízení	1	96	Těsnění	1
48	velké ozubené kolo	1	97	Kruh	1
49	Ložisko 6000Z	1	98	Tip	1

Autorizovaný zástupce výrobce: Z o.o.; Grochowska 341 lok.174, 03-822 Varšava.

Úroveň tlaku akustické	LpA	97 dB
Hladina akustického výkonu	LwA	107 dB
Vibrace	Aw	4,5 m/s ²

Vysvětlení symbolů na zařízení:



Elektrická pila splňuje příložené směrnice.



Zákaz vyhazování elektroodpadu do popelnice.



Před použitím si přečtěte návod k použití.



Doporučuje se ochrana hlavy.



Doporučuje se ochrana očí.



Doporučuje se ochrana sluchu.



Zařízení třídy II - vyznačuje se použitím zesílené izolace, která zajišťuje ochranu proti přímému i nepřímému dotyku.

PROHLÁŠENÍ O SHODĚ

Podle ISO/IEC Guide 22 a EN 45014

Autorizovaný zástupce výrobce: FOREINTRADE SP. Z O.O.

Adresa zplnomocněného zástupce: Grochowska 341 lok.174; 03-822 Varšava.

PROHLAŠUJEME, ŽE VÝROBEK JE V SOULADU S EVROPSKÝMI NORMAMI.

Název produktu: Elektrická řetězová pila (ochranná známka KRAFT&DELE)

Model (komerční označení): KD10641

Údaje o výrobku: Napětí 230V, 50Hz

Délka vodítka 16"

Prohlášení:

Výrobek, na který se toto prohlášení vztahuje, splňuje požadavky směrnic ES:

1. 2006/42/ES Směrnice o strojních zařízeních
2. 2011/65/EU Směrnice ROHS 2
3. 2000/14/ES Směrnice o emisích hluku

Podle norem:

EN 55014-1:2017; EN 55014-2:2015; EN 61000-3-2:2014; EN 61000-3-11:2000; EN 50581:2012; EN ISO 3744:2011

Certifikát číslo E8A 094333 018 Rev. 00 vydaný společností TUV SUD Product Service GmbH (Zertifizerstelle, Ridlerstrasse 65; 80339 Munchen, Německo) ze dne 23.08.2019.

Osoba odpovědná za vedení technické dokumentace: Ma Dong Hui, Grochowska 341 lok.174; 03-822 Varšava.

Ma Dong Hui, Varšava, 12.08.2020